

polaris

since 1995



PHSB 1122Ri

Руководство по эксплуатации / Гарантия
Manual instruction / Guarantee



Уважаемый покупатель!

Благодарим Вас за выбор продукции, выпускаемой под торговой маркой **POLARIS**.

Наши изделия разработаны в соответствии с высокими требованиями качества, функциональности и дизайна. Мы уверены, что Вы будете довольны приобретением нового изделия от нашей фирмы.

Внимание!

Перед началом эксплуатации прибора внимательно и полностью изучите данное руководство, в котором содержится важная информация, касающаяся Вашей безопасности, а также рекомендации по правильному использованию прибора и уходу за ним.

Сохраните руководство вместе с гарантийным талоном, вложенным серийным номером, кассовым чеком, по возможности, картонной коробкой и упаковочным материалом.

СОДЕРЖАНИЕ

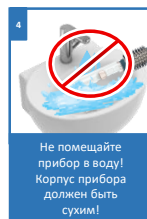
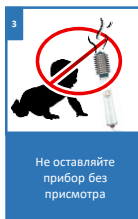
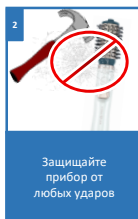
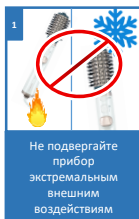
Общая информация	5
Общие указания по безопасности	5
Специальные указания по безопасности данного прибора	7
Сфера использования	8
Описание прибора	8
Комплектация	8
Подготовка к работе и использование	9
Чистка и уход	12
Хранение	12
Транспортировка	13
Реализация	13
Требования по утилизации	13
Поиск и устранение неисправностей	14
Технические характеристики	14
Информация о сертификации	15
Гарантийные обязательства	16

ОБЩАЯ ИНФОРМАЦИЯ

Настоящее руководство по эксплуатации предназначено для ознакомления с техническими данными, устройством, правилами эксплуатации и хранения фенарасчески электрического, модель **POLARIS PHSB 1122Ri** (далее по тексту – фенарасческа, прибор).

ОБЩИЕ УКАЗАНИЯ ПО БЕЗОПАСНОСТИ

- Эксплуатация прибора должна производиться в соответствии с «Правилами технической эксплуатации электроустановок потребителей».
- Прибор предназначен исключительно для использования в быту. Продолжительное использование прибора в коммерческих целях может привести к его перегрузке, в результате чего он может быть поврежден или может нанести вред здоровью людей.
- Прибор должен быть использован только по назначению в соответствии с инструкцией.
- Каждый раз перед включением прибора осмотрите его. При наличии повреждений прибора или сетевого шнура ни в коем случае не включайте прибор в розетку.
- Не следует использовать прибор после падения, если имеются видимые признаки повреждения. Перед использованием прибор должен быть проверен квалифицированным специалистом.
- Не используйте прибор, если вы не уверены в его работоспособности.
- Данный прибор не предназначен для использования людьми (включая детей), у которых есть физические, нервные или психические отклонения, или недостаток опыта и знаний, за исключением случаев, когда за такими лицами осуществляется надзор или проводится их инструктирование относительно использования данного прибора лицом, отвечающим за их безопасность. Необходимо осуществлять надзор за детьми с целью недопущения их игр с прибором.
- Не оставляйте прибор без присмотра. Храните прибор в недоступном для детей месте.





ВНИМАНИЕ! Не используйте прибор в непосредственной близости от емкостей, заполненных водой (ванны, раковины или др.) В случае падения прибора в воду, немедленно отключите его от сети. При этом ни в коем случае не опускайте руки в воду. Перед повторным использованием прибор должен быть проверен квалифицированным специалистом.

- Не используйте прибор вне помещений. Предохраняйте прибор от жары, прямых солнечных лучей, ударов об острые углы, влажности (ни в коем случае не погружайте прибор в воду или иную жидкость). Не прикасайтесь к прибору влажными руками. При намокании прибора сразу отключите его от сети.
- При использовании прибора в ванной комнате необходимо отключать прибор от сети после использования, так как близость воды представляет опасность, даже когда прибор выключен;
- Для дополнительной защиты целесообразно в цепь электропитания в ванной комнате установить устройство защитного отключения (УЗО) с номинальным током срабатывания, не превышающим 30 мА. Следует обратиться за советом к квалифицированному специалисту.
- Включайте прибор только в источник переменного тока (~). Перед включением убедитесь, что параметры сети соответствуют тем, что заданы в описании прибора.
- **Любое ошибочное включение лишает Вас права на гарантийное обслуживание.**
- По окончании эксплуатации, при установке или снятии принадлежностей, чистке или поломке прибора всегда отключайте его от сети.
- Перед включением прибора в сеть убедитесь, что переключатель режимов находится в положении «Выкл».
- Не допускайте перегрузки сети, которая может привести к несчастным случаям и повреждению прибора. Для этого не включайте в ту же электрическую розетку другие приборы с использованием переходников. Перед тем, как использовать удлинитель, убедитесь, что он не поврежден.
- Нельзя переносить прибор, держа его за сетевой шнур. Запрещается также отключать прибор от сети, держа его за сетевой шнур. При отключении прибора от сети, держитесь за штепсельную вилку.
- Не прикасайтесь к металлическим частям вилки сетевого провода при включении или отключении прибора от сети во избежание удара электрическим током.
- После использования никогда не обматывайте провод электропитания вокруг прибора, так как со временем это может привести к излому провода. Всегда гладко расправляйте провод на время хранения.
- Замену шнура могут осуществлять только квалифицированные специалисты - сотрудники сервисного центра. Неквалифицированный ремонт представляет прямую опасность для пользователя.
- Не пытайтесь разбирать и ремонтировать прибор самостоятельно для сохранения действия гарантии на прибор и во избежание технических проблем. Ремонт должен производиться только квалифицированными специалистами сервисного центра.

- Для ремонта прибора могут быть использованы только оригинальные запасные части.



ВНИМАНИЕ! После окончания срока службы не выбрасывайте прибор вместе с бытовыми отходами. Передайте его в специализированный пункт для дальнейшей утилизации. Этим Вы можете защитить окружающую среду.

СПЕЦИАЛЬНЫЕ УКАЗАНИЯ ПО БЕЗОПАСНОСТИ ДАННОГО ПРИБОРА

- Выходное сопло, концентратор и другие насадки в процессе работы нагреваются. Будьте осторожны!
- Использование прибора в помещениях с повышенной влажностью (ванных комнатах) не допускается. Категорически запрещается использовать прибор, принимая ванну.
- Не используйте прибор, если вы находитесь в дремотном состоянии.
- Не используйте прибор вблизи легко деформирующихся от высокой температуры предметов.
- Не направляйте прибор в глаза или другие области тела, особенно чувствительные к горячему воздуху.
- Не используйте прибор для сушки искусственных волос и париков.
- Не используйте спреи и лаки для укладки волос во время работы прибора.
- Не закрывайте отверстия для входа и выхода воздуха во время работы прибора, это может привести к перегреву прибора.
- Никогда не выпускайте из рук работающий прибор. Это может привести к травмам и повреждению прибора и окружающих предметов. Не допускайте попадание посторонних предметов, пыли, пуха, волос и шерсти животных внутрь прибора.
- При перегреве прибор отключается автоматически. Дайте прибору остыть в течение нескольких минут, а затем включите его снова.
- Перед тем как убрать прибор на хранение, дайте ему полностью остыть.



Во время работы рабочие поверхности прибора сильно нагреваются!



Не кладите работающий прибор на мягкие поверхности!



Запрещается использование фиксирующих лаков и прочих средств во время завивки

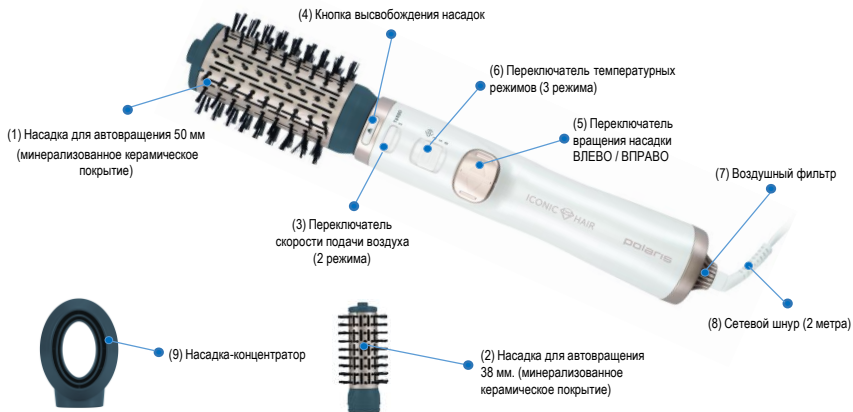


Не используйте прибор для укладки искусственных волос или париков

СФЕРА ИСПОЛЬЗОВАНИЯ

- Прибор предназначен для бытового применения.
- Прибор не предназначен для промышленного и коммерческого использования, и использования вне помещений.
- Производитель не несет ответственности за ущерб, возникший в результате неправильного или непредусмотренного настоящей инструкцией использования.

ОПИСАНИЕ ПРИБОРА



КОМПЛЕКТАЦИЯ

1.	Фен-расческа в сборе	1 шт.
2.	Сменные насадки	3 шт.
3.	Сумка для хранения и транспортировки	1 шт.
4.	Руководство по эксплуатации	1 шт.
5.	Гарантийный талон	1 шт.
6.	Серийный номер	1 шт.
7.	Упаковка (полиэтиленовый пакет + коробка)	1 шт.
8.	Защитные колпачки для насадок	2 шт.

ПОДГОТОВКА К РАБОТЕ

- Извлеките прибор из упаковки.
- Проверьте комплект поставки (см. «Комплектация»).
- Убедитесь в отсутствии повреждений прибора и сетевого шнура.

ИСПОЛЬЗОВАНИЕ ПРИБОРА

Внимание!



- ❑ Убедитесь, что параметры прибора (см. «Технические характеристики») соответствуют параметрам сети.
- ❑ Полностью размотайте сетевой шнур.

УСТАНОВКА/СНЯТИЕ НАСАДОК

- Установите одну из насадок на корпус прибора, зафиксировав её до характерного щелчка. При установке насадки, не требуется прилагать чрезмерное усилие.
- Чтобы снять насадку – нажмите и, удерживая кнопку высвобождения насадок, снимите насадку с корпуса прибора.




ВНИМАНИЕ! При замене насадок переключатель режимов должен находиться в положении «0», а прибор отключен от сети.



На заметку!

В иллюстрациях, приведенных в данном Руководстве по эксплуатации, использованы лишь общие, схематичные изображения.

ИСПОЛЬЗОВАНИЕ ПРИБОРА

- Установите одну из насадок как описано выше в разделе «Установка/снятие насадок»
- Размотайте полностью сетевой шнур.
- Подключите прибор к электросети.
- Выберите требуемые **МОЩНОСТЬ И ТЕМПЕРАТУРУ** обдува с помощью переключателя режимов
 - **«0»** : ВЫКЛ.
 - **«1»** : умеренная температура (для мягкой сушки и бережной укладки волос).
 - **«2»** : высокая температура (для быстрой сушки и укладки волос)
 -  : режим пониженной температуры

Выберите **СКОРОСТЬ ВРАЩЕНИЯ** насадки с помощью переключателя

- **«1»** - средняя скорость вращения
- **«TURBO»** - высокая скорость вращения

ИСПОЛЬЗОВАНИЕ НАСАДОК

Выберите нужную насадку и установите на корпус прибора:

- **38 мм** – (с вращением) с ультрамягкими щетинами для объема нормальных и поврежденных волос.
- **50 мм** – (с вращением) с ультрамягкими щетинами для экстремального объема нормальных и поврежденных волос.
- **Концентратор** для свободной сушки.

Насадка-концентратора

1. Установите насадку.
2. Размотайте полностью сетевой шнур. Подключите прибор к электросети.
3. Выберите температуру обдува и скорость с помощью переключателей (3, 6)



ВНИМАНИЕ!




- *Не обматывайте сетевой шнур вокруг прибора*
- *При первом использовании, а также после длительного перерыва в работе, возможно появление слабого запаха сгоревшей пыли, осевшей на нагревательном элементе.*

Насадки 1, 2 с вращением

- Отделите прядь волос и аккуратно захватите насадкой, как щеткой для волос.
- Затем нажмите и удерживайте переключатель (5) для наводки пряди. Вращение насадки будет происходить, пока вы удерживаете кнопку.
- Отпустите кнопку, чтобы прекратить накручивание. Не допускайте длительной блокировки вращающейся насадки, т.к. это может привести к поломке деталей привода насадки.
- Двигайтесь по направлению к корням волос.
- Высушите волосы.
- Чтобы высвободить и поменять насадку, нажмите на кнопку (4), и удерживая ее, снимите насадку с корпуса прибора.

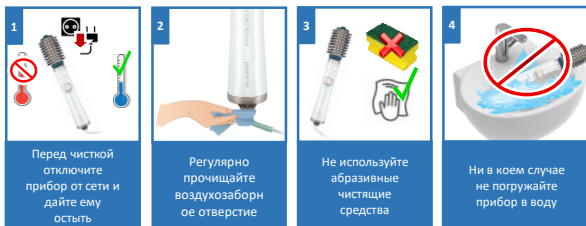


Внимание! При замене насадок переключатель температурных режимов (6) должен находиться в положении «0», а прибор отключен от сети.

				
<p>Установите переключатель режимов в положение «0»</p>	<p>Установите насадку до характерного щелчка</p>	<p>Подключите прибор к электросети</p>	<p>Отделите прядь волос и аккуратно захватите насадкой</p>	<p>Удерживайте переключатель для наводки пряди</p>
				
<p>Использование насадки – концентратора. Установите насадку</p>	<p>Выберите температуру обдува и скорость</p>	<p>Только после использования закрепляйте укладку лаком для волос</p>	<p>По завершении выключите прибор</p>	

ЧИСТКА И УХОД

- Перед чисткой отключите прибор от сети и дайте ему полностью остыть.
- Регулярно прочищайте воздухозаборное отверстие при помощи мягкой щетки.
- Корпус прибора чистите сухой мягкой тканью без использования дополнительных очищающих средств.
- Не используйте абразивные чистящие средства и органические растворители.
- Ни в коем случае не погружайте прибор в воду.



ХРАНЕНИЕ

Электроприборы хранятся в закрытом сухом и чистом помещении при температуре окружающего воздуха не ниже плюс 5°C и не выше плюс 40°C с относительной влажностью не выше 70% и отсутствии в окружающей среде пыли, кислотных и других паров, отрицательно влияющих на материалы приборов.

ТРАНСПОРТИРОВКА

- Транспортирование приборов проводят всеми видами транспорта в крытых транспортных средствах в соответствии с правилами перевозки грузов, действующими на транспорте данного вида и обеспечивающими проведение механизированных погрузочно-разгрузочных работ.
- При транспортировании приборов должна быть обеспечена защита от повреждений - сохранность качества изделий и внешнего вида потребительской тары.
- Транспортирование приборов должно исключать возможность непосредственного воздействия на них атмосферных осадков и агрессивных сред.



Во избежание риска пожара, поражения электрическим током или получения травмы при использовании вашего прибора, а также его поломки, строго соблюдайте основные меры предосторожности при работе с данным прибором, а также общие указания по безопасности при работе с электрической бытовой техникой.

РЕАЛИЗАЦИЯ

Правила реализации не установлены.

ТРЕБОВАНИЯ ПО УТИЛИЗАЦИИ

Отходы, образующиеся при утилизации изделий, подлежат обязательному сбору с последующей утилизацией в установленном порядке и в соответствии с действующими требованиями и нормами отраслевой нормативной документации, в том числе в соответствии с СанПиН 2.1.7.1322-03 «Гигиенические требования к размещению и обезвреживанию отходов производства и потребления.»



Примечание: По окончании срока эксплуатации электроприбора не выбрасывайте его вместе с обычными бытовыми отходами, а передайте в официальный пункт сбора на утилизацию. Таким образом, Вы поможете сохранить окружающую среду.

ПОИСК И УСТРАНЕНИЕ НЕИСПРАВНОСТЕЙ

Неисправность	Возможные причины	Способ устранения
При включении в электросеть прибор не работает	I. Неисправна розетка	I. Проверьте напряжение в розетке, включив в нее другой прибор
	II. Поврежден шнур электропитания	II. Устраняется только специалистами ремонтных мастерских
	III. Прибор неисправен	III. Обратитесь в сервисный центр
При работе прибор отключился	Возможный перегрев прибора	Выключите прибор из розетки и дайте ему полностью остыть



Внимание! Если с помощью описанных выше шагов Вы не можете устранить проблему своими силами, обратитесь, пожалуйста, в Авторизованный сервисный центр POLARIS.



Во избежание риска пожара, поражения электрическим током или получения травмы при использовании вашего прибора, а также его поломки, строго соблюдайте основные меры предосторожности при работе с данным прибором, а также общие указания по безопасности при работе с электрической бытовой техникой.

ТЕХНИЧЕСКИЕ ХАРАКТЕРИСТИКИ

PHSB 1122Ri – фен-расческа бытовой электрической торговой марки “Polaris”

Мощность: 900-1100 Вт

Напряжение: 220-240 В

Частота: ~50-60 Гц

Класс защиты: II



Примечание: Вследствие постоянного процесса внесения изменений и улучшений, между руководством и изделием могут наблюдаться некоторые различия.

Последнюю версию Руководства по эксплуатации Вы можете найти на сайте www.polaris.ru.

ИНФОРМАЦИЯ О СЕРТИФИКАЦИИ

Продукция прошла процедуру подтверждения соответствия требованиям ТР ТС 004/2011 «О безопасности низковольтного оборудования», ТР ТС 020/2011 «Электромагнитная совместимость технических средств», ТР ЕАЭС 037/2016 «Об ограничении применения опасных веществ в изделиях электротехники и радиоэлектроники» и маркируется единым знаком обращения продукции на рынке государств-членов Таможенного Союза. Информацию о номере сертификата/декларации соответствия и сроке его действия Вы можете получить в месте приобретения изделия POLARIS или у Уполномоченного представителя изготовителя.



Срок службы изделия:

3 года

Срок гарантии на изделие:

36 месяцев

Дата изготовления указана на паспортной табличке на изделии.

Правила реализации не установлены.

Изготовитель:

НИНБО ХЭНСФОРТ ОВЕРСИЗ ЭЙША ЛИМИТЕД

Адрес: № 158 Доншан Лю, Хушан Чжидао, Цыси, Провинция Чжэцзян, КНР

Manufacturer: NINGBO HANSFORT OVERSEAS ASIA LIMITED

No. 158 Dongshan Lu, Hushan Jiedao, Cixi City, Zhejiang Province, PRC

На заводе: ЙУЭЛИ ГРУП КО, ЛТД - YUELI GROUP CO., LTD.

No.999 Kaifa East Road Zhouxiang Cixi Ningbo China

No.999, Кайфа Е.Роуд, Чжусян, Цыси, Нинбо, Китай

Импортер и Уполномоченный представитель изготовителя

в РФ и государствах-членах Таможенного Союза:

ООО "ЭйджиАй Электроникс", Россия, 115419, г. Москва,

улица Орджоникидзе, д. 11, строение 3, этаж 4, помещение I, комната 13.

Телефон единой справочной службы: 8 800-700-11-78

Authorized representative of the manufacturer in EU:

JSC "HTV1", Švitrigailos g. 11 A, Vilnius, LT-03228

Произведено в Китае.

ГАРАНТИЙНЫЕ ОБЯЗАТЕЛЬСТВА

Изделие: Фен-расческа бытовой электрический

Модель: PHSB 1122Ri

Настоящая гарантия действует в течение 36 месяцев с подтвержденной датой приобретения изделия и подразумевает гарантийное обслуживание изделия в соответствии с Законом РФ «О защите прав потребителей».

1. Гарантийные обязательства изготовителя распространяются на все модели, выпускаемые под торговой маркой «POLARIS» и приобретенные у уполномоченных изготовителем продавцов, в странах, где предоставляется гарантийное обслуживание (независимо от места покупки).
2. Изделие должно использоваться в строгом соответствии с Руководством по эксплуатации и соблюдением правил и требований по безопасности.
3. Настоящая гарантия не распространяется на недостатки, возникшие после передачи товара потребителю вследствие:
 - Химического, механического или иного воздействия, попадания посторонних предметов, жидкостей, насекомых и продуктов их жизнедеятельности внутрь изделия;
 - Неправильной эксплуатации, заключающейся в использовании изделия не по его прямому назначению, а также установки и эксплуатации изделия с нарушением требований Руководства по эксплуатации и правил техники безопасности;
 - Использования изделия в целях, для которых оно не предназначено;
 - Нормальной эксплуатации, а также естественного износа, не влияющие на функциональные свойства: механические повреждения внешней или внутренней поверхности (вмятины, царапины, потертости), естественные изменения цвета металла, в т.ч. появление радужных и темных пятен, а также - коррозии на металле в местах повреждения покрытия и непокрытых участках металла;
 - Износа деталей отделки, насадок и аксессуаров, ламп, батарей, защитных экранов, фильтров, накопителей мусора, уплотнительных элементов, ремней, щеток и иных деталей с ограниченным сроком использования и деталей, подверженных естественному износу в процессе эксплуатации;
 - Ремонта изделия, произведенного лицами или организациями, не являющимися Авторизованными сервисными центрами*;
 - Повреждений изделия при транспортировке, некорректного его использования, а также в связи с непредусмотренными конструкцией изделия модификациями или самостоятельным ремонтом.
4. Изготовитель не несет гарантийные обязательства, если на изделии отсутствует паспортная идентификационная табличка, либо данные в ней стерты или исправлены.
5. Настоящая гарантия действительна только для изделий, используемых для личных бытовых нужд, и не распространяется на изделия, которые используются для коммерческих, промышленных или профессиональных целей.
6. Настоящая гарантия действительна при предъявлении вместе с оригиналом настоящего талона, оригиналом товарного чека, выданного продавцом, и изделия, в котором обнаружены дефекты, с наклеенным на него серийным номером.

Внимание!! Изготовитель не несет ответственности за возможный вред, прямо или косвенно причиненный изделием POLARIS людям, домашним животным, окружающей среде, или ущерб имуществу в случае, если это произошло в результате несоблюдения правил или условий эксплуатации и установки изделия, умышленных или неосторожных действий потребителя или третьих лиц.

По всем вопросам, связанным с техническим обслуживанием, проверкой качества, гарантийным и постгарантийным ремонтом изделий POLARIS обращайтесь в ближайший Авторизованный сервисный центр POLARIS или к продавцу – уполномоченному дилеру POLARIS

Гарантийный ремонт изделий POLARIS осуществляют только Авторизованные сервисные центры POLARIS.


*Адреса Авторизованных сервисных центров на сайте Компании: www.polaris.ru

Для подтверждения даты приобретения изделия при гарантийном ремонте или предъявления иных предусмотренных законом требований просим Вас сохранять документы о покупке.

Таковыми документами могут являться заполненный гарантийный талон POLARIS, кассовый чек или квитанция Продавца, иные документы, подтверждающие дату и место покупки.

При не предоставлении документа, подтверждающего дату приобретения изделия, срок гарантии исчисляется с даты изготовления изделия.

Дата изготовления указана на паспортной идентификационной табличке, находящейся на задней стенке изделия



Құрметті сатып алушы!

Сізге **POLARIS** сауда маркасының өнімін таңдағаныңыз үшін алғысымызды білдіреміз.

Біздің өнімдеріміз сапа, функционалдылық пен дизайнның жоғары талаптарына сәйкес әзірленген. Сіз біздің фирмамыздың жаңа өнімін сатып алғаныңызға риза болатыныңызға сенімдіміз.

Назар аударыңыз!

Аспапты пайдалануды бастар алдында Сіздің қауіпсіздігіңізге қатысты маңызды ақпараты бар осы нұсқаулықты, сондай-ақ құралды дұрыс пайдалану және оны күту жөніндегі ұсыныстарды мұқият және толықтай оқып шығыңыз.

Нұсқаулықты кепілдік талонымен, салынған сериялық нөмірмен, кассалық чекпен, мүмкіндігінше, картон қораппен және орауыш материалмен бірге сақтап қойыңыз.

МАЗМҰНЫ

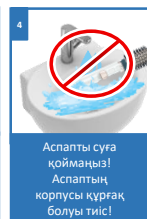
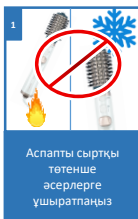
Жалпы ақпарат	19
Қауіпсіздік бойынша жалпы нұсқаулар	19
Осы аспап қауіпсіздігі бойынша арнайы нұсқаулар	21
Пайдалану саласы	22
Аспаптың сипаттамасы	22
Жиынтықтама	22
Жұмысқа дайындау және пайдалану	23
Тазалау және күтім	26
Сақтау	26
Тасымалдау	27
Өткізу	27
Кәдеге жарату бойынша талаптар	27
Ақаулықтарды іздеу және жою	28
Техникалық сипаттамалары	28
Сертификаттау туралы ақпарат	29
Кепілдікті міндеттемелер	30

ЖАЛПЫ АҚПАРАТ

Пайдалану жөніндегі осы нұсқаулық тұрмыстық электрлік фен-тарақтың, моделі **POLARIS PHSB 1122Ri** (бұдан әрі мәтін бойынша – фен-тарақ, аспап), техникалық деректерімен, құрылымымен, пайдалану және сақтау ережелерімен танысуға арналған.

ҚАУІПСІЗДІК БОЙЫНША ЖАЛПЫ НҰСҚАУЛАР

- Құрылғының пайдалануының техникалық қызмет жасау ережелерімен сәйкес келеді: «Анықтамалық пайдалану құрылымдарының техникалық қызметі үшін ережелер».
- Аспап тек қонақ қолдану үшін арналған. Құралды коммерциялық мақсатта ұзақ уақыт пайдалану оның шамадан тыс жүктелуіне әкелуі мүмкін, соның нәтижесінде ол зақымдануы мүмкін немесе адамдардың денсаулығына зиян келтіруі мүмкін.
- Аспап нұсқаулыққа сәйкес мақсаты бойынша ғана пайдаланылуы тиіс.
- Аспапты іске қосар әр кезде оны қарап тексеріп шығыңыз. Аспапта немесе саяхаттық троста жарақсыздық болдықтан кейін аспапты ауыстырмаңыз.
- Құрылғының жылжуынан кейін, көрсеткіштері жарақсыз болса, оны пайдаланбау керек. Пайдалануға беру үшін құрылғы квалификациялы специалист тарапынан тексерілуі керек.
- Егер сіз оның жұмысын қамтидымайтын болсаңыз, құрылғыны пайдаланбаңыз.
- Осы құрылғы физикалық, нервальық немесе психологиялық аурулары бар (балауларды да қоса) немесе тәжірибесі мен білімі жеткіліксіздіктері бар адамдар үшін қолдануға арналмаған, өйткені қолданушылардың қауіпсіздігі үшін олардың басқаруы немесе қолдану туралы білімдері толтырылған немесе олардың қауіпсіздігін көру жасалатын инструктор назарында тұрып, қолданылатын тобырға арналмайды. Балаларды аспаппен ойнауға жол бермеу мақсатында қадағалауды жүзеге асыру қажет.
- Аспапты қараусыз қалдырмаңыз. Аспапты балалардың қолы жетпейтін жерде сақтаңыз.





НАЗАР АУДАРЫҢЫЗ! Аспапты суға толған ыдыстарға (ванналар, шұңғылшалар және басқ.) тікелей жақындықта пайдаланбаңыз. Аспап суға құлаған жағдайда оны дереу желіден ажыратыңыз. Бұл ретте қолдарыңыз ешқашан суға батырмаңыз. Аспапты қайталап пайдаланар алдында ол білікті маманмен тексерілуі керек.

- Аспапты үй-жайлардан тыс пайдаланбаңыз. Аспапты ыстықтан, тура күн сәулелерінен, үшкір бұрыштарға соғылуынан, ылғалдан (ешбір жағдайда сапаты суға немесе басқа сұйықтыққа батырмаңыз) сақтаңыз. Аспапқа дымқыл қолыңызды тигізбеңіз. Аспап суланған жағдайда оны лезде желіден ажыратып қойыңыз.
- Жуынатын бөлмеде аспапты пайдаланған кезде аспапты пайдаланудан кейін желіден ажыратып қою қажет, себебі суға жақындау ол суырулы болған кезде де қауіп тудырады.
- Қосымша қорғаныс үшін жуынатын бөлмедегі электрлік қуат көзі тізбегіне 30 мА аспайтын номиналдық іске қосылу тоғы бар қорғаныстық ажырату құрылғысын орнатқан дұрыс. Кеңес алу үшін білікті маманға жүгінген дұрыс.
- Аспапты тек қана айнымалы ток (~) көзіне қосыңыз. Қосар алдында желінің параметрлері аспап сипаттамасында белгіленгендерге сәйкес келетініне көз жеткізіңіз.
- **Кез келген қате қосу Сізді кепілдікті қызмет көрсету құқығынан айырады.**
- Пайдалану аяқталғаннан кейін, айлабұйымдарды орнату немесе шешу, тазалау немесе аспап сынған кезінде оны үнемі желіден ажыратыңыз.
- Аспапты желіге қосар алдында жұмыс істеу режимдерінің ауыстырғышы «СӨНД» жайғасыма орнатылғанына көз жеткізіңіз.
- Желінің артық жүктелуіне жол бермеңіз, бұл жазатайым оқиғаларға және аспаптың бұзылуына әкелуі мүмкін. Бұл үшін дәл сол электрлік розеткаға жалғастырғыш тетікті пайдаланумен басқа аспаптарды қоспаңыз. Ұзартқышты пайдаланар алдында ол бұзылмағанына көз жеткізіңіз.
- Желілік баусымынан ұстап аспапты тасымалдауға боламайды. Сондай-ақ аспапты, оның желілік баусымынан ұстап, желіден ажыратуға тыйым салынады. Аспапты желіден ажыратқан кезде штепсельдік айырдан ұстаңыз.
- Электр тоғынан соққы алуға жол бермеу үшін аспапты қосқанда немесе сөндіргенде желілік баусым айырының металл бөліктеріне қол тигізбеңіз.
- Пайдаланғаннан кейін электрқуат баусымын ешқашан аспапты айналдыра орамаңыз, өйткені уақыт өте бұл сымның сынуына әкелуі мүмкін. Сақтау уақытында сымды үнемі түзулеп ораңыз.
- Баусымды ауыстыруды тек қана білікті мамандар - сервистік орталықтың қызметкерлері іске асыра алады. Біліксіз жөндеу пайдаланушы үшін тікелей қауіп төндіреді.
- Аспапқа берілетін кепілдіктің сақталуы үшін және техникалық мәселелерге жол бермеу үшін аспапты өздігіңізден бөлшектеуге және жөндеуге тырыспаңыз. Жөндеу тек қана сервистік орталығының білікті мамандарымен жүргізілуі тиіс.

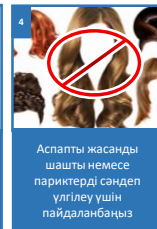
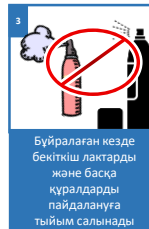
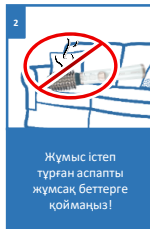
- Аспапты жөндеу үшін тек түпнұсқа қосалқы бөлшектер пайдаланылуы мүмкін.



НАЗАР АУДАРЫҢЫЗ! Қызмет мерзімі аяқталғаннан кейін құралды турмыстық қалдықтармен бірге шығарып тастамаңыз. Оны одан әрі кәдеге жаратуға арналған мамандырылған пунктке тапсырыңыз. Сіз осылай қоршаған ортаны қорғауға көмектесе аласыз.

ОСЫ АСПАП ҚАУІПСІЗДІГІ БОЙЫНША АРНАЙЫ НҰСҚАУЛАР

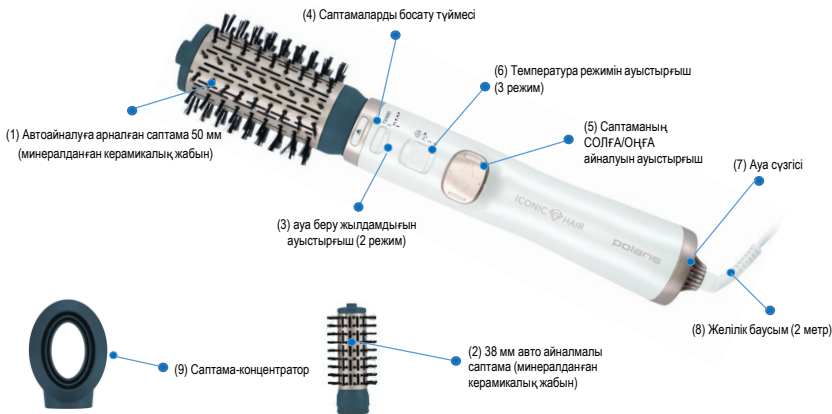
- Шығыс шүмек, концентрат және басқа саптамалар жұмыс процессінде қызады. Сақ болыңыз!
- Аспапты ылғалдылығы жоғары үй-жайларда (жуынатын бөлмелерде) пайдалануға болмайды. Ванна қабылдаған кезде аспапты пайдалануға үзілді-кесілді түрде тыйым салынады.
- Егер сіз қалғыған күйде болсаңыз, аспапты пайдаланбаңыз.
- Аспапты жоғары температуралардан жеңіл деформацияланатын заттардың жанында пайдаланбаңыз.
- Аспапты көзге немесе дененің ыстық ауаға аса сезімтал басқа жерлеріне бағытламаңыз.
- Аспапты жасанды шаш пен париктерді кептіру үшін пайдаланбаңыз.
- Аспаппен жұмыс істеген кезде шашты сәндеп үлгілеуге арналған спрейлер мен лактарды пайдаланбаңыз.
- Аспап жұмыс істеген кезде ауаның кіруіне және шығуына арналған тесіктерді жаппаңыз, бұл аспаптың артық қызып кетуіне әкелуі мүмкін.
- Жұмыс істеп тұрған аспапты ешқашан қолыңыздан босатпаңыз. Бұл жарақаттарға және аспап пен айналадағы заттардың бүлінуіне әкелуі мүмкін. Аспаптың ішіне бөгде заттардың, шаңның, шаштың және жануарлардың жүнінің түсуіне жол бермеңіз.
- Артық қызып кеткенде аспап автоматты түрде сөнеді. Аспапқа бірнеше минут ішінде сууға мүмкіндік беріңіз, ал содан кейін оны қайталап іске қосыңыз.
- Аспапты сақтауға қояр алдында оны толық суытып алыңыз.



ПАЙДАЛАНУ САЛАСЫ

- Аспап тұрмыстық пайдалануға арналған.
- Аспап өнеркәсіптік және коммерциялық пайдалану үшін және үй-жайлардан тыс пайдалануға арналмаған.
- Өндіруші қате пайдалану немесе осы Пайдалану нұсқаулығында көзделмеген пайдалану нәтижесінде туындаған залал үшін жауапты болмайды.

АСПАПТЫҢ СИПАТТАМАСЫ



ЖИЫНТЫҚТАМА

- | | |
|--|---------|
| 1. Жиынтықтағы фен-тарақ | 1 дана. |
| 2. Ауыстырмалы саптамалар | 3 дана. |
| 3. Сақтауға және тасымалдауға арналған сөмке | 1 дана. |
| 4. Пайдалану жөніндегі нұсқаулық | 1 дана. |
| 5. Кепілдік талоны | 1 дана. |
| 6. Сериялық нөмірі | 1 дана. |
| 7. Қаптама (полиэтиленді пакет + қорапша) | 1 дана. |
| 8. Саптамаларға арналған қорғау қалпақшалары | 2 дана. |

ЖҰМЫСҚА ДАЙЫНДЫҚ

- Аспапты қаптамадан шығарыңыз.
- Жеткізілім жиынтығын тексеріңіз («Жиынтықтау» бөлімін қараңыз).
- Аспап пен желілік баусымда бұзылулар жоқ екендігіне көз жеткізіңіз.

АСПАПТЫ ПАЙДАЛАНУ

Назар аударыңыз!



- ❑ Аспап параметрлері («Техникалық сипаттамалар» қар.) желі параметрлеріне сәйкес келетіне көз жеткізіңіз.
- ❑ Желілік баусымын толықтай тарқатыңыз.

САПТАМАЛАРДЫ ОРНАТУ/ШЕШУ

- Саптамалардың бірін құрылғының корпусына орнатыңыз, оны ерекше шертуге дейін бекітіңіз. Саптаманы орнатқан кезде шамадан тыс күш салу қажет емес.
- Саптаманы алу үшін – саптамаларды босату түймесін басып тұрып, саптаманы құрылғының корпусынан алыңыз.



НАЗАР АУДАРЫҢЫЗ! Саптамаларды ауыстырған кезде режимнің ауыстырғышы "0" күйінде, ал құрылғы желіден ажыратылған болуы керек.



Ескертпе!

Осы Пайдалану жөніндегі нұсқаулықта келтірілген суреттерде тек қана жалпы, сызбалы кескіндер пайдаланылған.

АСПАПТЫ ПАЙДАЛАНУ

- Саптамалардың бірін жоғарыда сипатталғандай, «Саптамаларды орнату/шешіп алу» бөлімінде орнатыңыз
- Желілік шнурды толықтай ажыратыңыз.
- Аспапты электр желісіне қосыңыз
- Режимдердің ауыстырғышы көмегімен үрлеудің қажетті **ҚУАТТЫЛЫҒЫ мен ТЕМПЕРАТУРАСЫН** таңдаңыз
 - **«0»** : ӨШІРУ.
 - **«1»** : бірқалыпты температура(жұмсақ кептіру және шашты жұмсақ сәндеу үшін).
 - **«2»** : жоғары температура (шашты тез кептіру және сәндеу үшін)
 - **CD** : төмен температура режимі

Ауыстырғыш көмегімен саптаманың **АЙНАЛУ ЖЫЛДАМДЫҒЫН** таңдаңыз

- **«1»** - орташа айналу жылдамдығы
- **«TURBO»** - жоғары айналу жылдамдығы

САПТАМАЛАРДЫ ПАЙДАЛАНУ

Қажетті саптаманы таңдап, оны аспаптың корпусына орнатыңыз:

- **38 мм** – (айналады) қалыпты және зақымдалған шаштың көлеміне арналған ультра жұмсақ қылшықтармен.
- **50 мм** – (айналады) қалыпты және зақымдалған шаштың көлеміне арналған ультра жұмсақ қылшықтармен.
- Еркін кептіруге арналған **концентратор**.

Концентратор саптамасы

1. Саптаманы орнатыңыз
2. Желілік шнурды толықтай ажыратыңыз. Аспапты электр желісіне қосыңыз
3. Ауыстырғыштардың көмегімен үрлеу температурасы мен жылдамдығын таңдаңыз (3, 6)



НАЗАР АУДАРҒЫҒЫЗ!

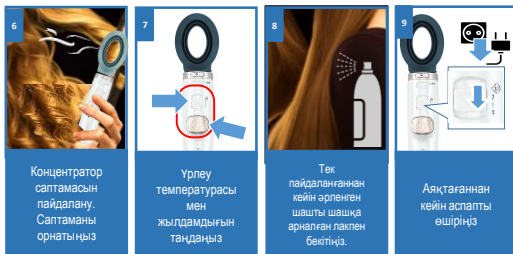
- *Желілік баусымды аспапты айналдыра орамаңыз*
- *Алғашқы рет пайдаланғанда, сондай-ақ жұмыстағы ұзақ мерзімді үзілістен кейін қыздырғыш элементке қонған күйген шаңның болымсыз иісі пайда болуы мүмкін.*

Айналатын 1, 2 саптама

- Шаштың бір бөлігін бөліп, шаш щеткасы сияқты саптамамен ақырын ұстаңыз.
- Содан кейін иірілген жіпті орау үшін ауыстырғышты (5) басып, ұстап тұрыңыз. Түймені басып тұрғанда саптаманың айналуы орын алады.
- Бурауды тоқтату үшін түймені босатыңыз. Айналмалы саптаманың ұзақ уақыт құлыпталуына жол бермеңіз, себебі бұл саптаманың жетек бөліктерінің бұзылуына әкелуі мүмкін.
- Шаштың тамырын бағытында жылжытыңыз.
- Шашты кептіріңіз
- Саптаманы босату және ауыстыру үшін (4) түймесін басып, оны ұстап тұрып, саптаманы құрылғының корпусынан алыңыз.

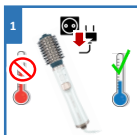


Назар аударыңыз! Саптамаларды ауыстырған кезде температуралық режимдердің (6) ауыстырғышы "0" күйінде болуы тиіс, ал аспап желіден ажыратылады.



ТАЗАЛАУ ЖӘНЕ КҮТІМ

- Тазалар алдында аспапты желіден ажыратыңыз және оған сууға уақыт беріңіз.
- Ауа жинағыш тесікті жұмсақ щетканың көмегімен үнемі тазалап отырыңыз.
- Аспап корпусын қосымша тазартқыш құралдарды пайдаланусыз құрғақ жұмсақ матамен тазалаңыз.
- Қазақ тазартқыш құралдарды және органикалық еріткіштерді қолданбаңыз.
- Ешбір жағдайда аспапты суға батырмаңыз.



Тазалар алдында аспапты желіден ажыратыңыз және оған сууға уақыт беріңіз.



Ауа жинайтын тесікті үнемі тазалаңыз.



Қазақ тазартқыш құралдарды пайдаланбаңыз.



Ешбір жағдайда аспапты суға батырмаңыз.

САҚТАУ

Электр аспаптар жабық құрғақ және таза үй-жайда қоршаған ауаның температурасы плюс 5°C төмен емес және плюс 40°C жоғары емес салыстырмалы ылғалдылығы 70%-дан жоғары болмағанда және қоршаған ортада электр аспаптарының материалдарына теріс әсер ететін шаң, қышқыл және басқа да булар болмаған кезде сақталады.

ТАСЫМАЛДАУ

- Аспаптардың тасымалдануын осы түрдегі көлікте қолданылатын жүктерді тасымалдау және механикаландырылған тиеу-түсіру жұмыстарын жүргізуді қамтамасыз ететін ережелерге сәйкес жабық көлік құралдарында көліктің барлық түрлерімен жүргізеді.
- Құрылғыларды тасымалдау кезінде зақымданудан қорғаныс - өнімнің сапасы мен тұтынушылық тараның сыртқы көрінісі қамтамасыз етілуі керек.
- Аспаптардың тасымалдануы оларға атмосфералық жауын-шашын мен жегі орталардың тікелей әсер ету мүмкіндігін болдырмауы тиіс.



Сіздің құралды пайдалану кезінде өрттің, электрлік токпен зақымдану немесе жарақат алу қаупінің, сонымен қатар оның сынуының алдын алу үшін осы құралмен жұмыс кезіндегі сақтықтың негізгі шараларын, сонымен қатар электрлік тұрмыстық техникамен жұмыс кезіндегі қауіпсіздік бойынша жалпы нұсқауларды сақтаңыз.

ӨТКІЗУ

Өткізу ережелері белгіленбеген.

КӘДЕГЕ ЖАРАТУ БОЙЫНША ТАЛАПТАР

Бұйымдарды кәдеге жарату кезінде пайда болатын қалдықтар белгіленген тәртіппен және салалық нормативтік құжаттаманың қолданыстағы талаптары мен нормаларына сәйкес, соның ішінде СанЕЖН 2.1.7.1322-03 «Өндіріс және тұтыну қалдықтарын орналастыруға және залалсыздандыруға қойылатын гигиеналық талаптарға» сәйкес кейінгіде кәдеге жаратумен міндетті түрде жинауға жатады.



Ескерту: Электр құралының пайдалану мерзімі аяқталғаннан кейін оны әдеттегі тұрмыстық қалдықтармен бірге тастамай, ресми жинау пунктіне кәдеге жаратуға жіберіңіз. Осылайша, Сіз қоршаған ортаны сақтауға көмектесесіз.

АҚАУЛЫҚТАРДЫ ІЗДЕУ ЖӘНЕ ЖОЮ

Ақаулық	Ықтимал себептер	Жою тәсілі
Электр желісіне қосқанда аспап жұмыс істемейді	I. Розетка ақаулы	I. Басқа аспапты қосып, розеткадағы кернеуді тексеріңіз
	II. Электр қорек баусымы зақымдалған	II. Тек қана жөндеу шеберханаларының мамандары түзетеді
	III. Аспап ақаулы	III. Сервистік орталыққа жүгініңіз
Жұмыс кезінде аспап сөніп қалды	Аспаптың қатты қызу ықтималдығы	Аспапты розеткадан ажыратыңыз және оған толығымен сууға мүмкіндік беріңіз



Назар аударыңыз! Егер Сіз жоғарыда сипатталған қадамдар көмегімен мәселені өз күшіңізбен шеше алмасаңыз, POLARIS өкілетті қызмет көрсету орталығына хабарласыңыз.



Сіздің құралды пайдалану кезінде өрттің, электрлік токпен зақымдану немесе жарақат алу қаупінің, сонымен қатар оның сынуының алдын алу үшін осы құралмен жұмыс кезіндегі сақтықтың негізгі шараларын, сонымен қатар электрлік тұрмыстық техникамен жұмыс кезіндегі қауіпсіздік бойынша жалпы нұсқауларды сақтаңыз.

ТЕХНИКАЛЫҚ СИПАТТАМАЛАРЫ

PNSB 1122Ri – “Polaris” сауда белгісінің тұрмыстық электрлік фен-тарағы

Қуаттылығы: 900-1100 Вт

Кернеу: 220-240 В

Жиілігі: ~50-60 Гц

Қорғау сыныбы: II



Ескерту: Өзгерістер мен жақсартуларды енгізудің үздіксіз процесінің салдарынан нұсқаулық пен өнім арасында кейбір айырмашылықтар байқалуы мүмкін.

Пайдалану жөніндегі нұсқаулықтың өзекті нұсқасын Сіз www.polaris.ru сайтынан таба аласыз.

СЕРТИФИКАТТАУ ТУРАЛЫ АҚПАРАТ

Бұйым КО ТР 004/2011 «Төмен вольтты құралдардың қауіпсіздігі туралы», КО ТР 020/2011 «Техникалық құралдардың электромагниттік үйлесімдігі», ЕАЭО ТР 037/2016 «Электротехника және радиоэлектроника бұйымдарында қауіпті заттардың қолданудағы шектеулер туралы» талаптардың сәйкестігін растау процедурасынан өткен және Кедендік Одақтың мүше мемлекеттері нарығында бұйымдарды ұстаудың бірыңғай белгісімен таңбаланады. Сәйкестік сертификатының/декларациясының нөмірі және оның қолданылу мерзімі туралы ақпаратты Сіз POLARIS бұйымын сатып алған жерде немесе өндірушінің Уәкілетті өкілінен ала аласыз.



Бұйымның қызмет көрсету мерзімі: 3 жыл

Бұйымға берілетін кепілдік мерзім: 36 ай

Дайындалған күні бұйымдағы паспорттық тақтайшада көрсетілген.

Өткізу ережелері белгіленбеген.

Дайындаушы:

НИНБО ХЭНСФОРТ ОВЕРСИЗ ЭЙША ЛИМИТЕД

Мекенжайы: № 158 Доншан Лю, Хушан Чжидао, Цыси, Чжэцзян провинциясы,

ҚХР

Manufacturer: NINGBO HANSFORT OVERSEAS ASIA LIMITED

No. 158 Dongshan Lu, Hushan Jiedao, Cixi City, Zhejiang Province, PRC

Импорттаушы және өндірушінің уәкілетті өкілі Ресей Федерациясында және Кеден одағына мүше мемлекеттерде: «ЭйДжиАй Электроникс» ЖШС, Ресей, 115419, Мәскеу, Орджоникидзе көшесі, 11, 3 корпус, 4 қабат, I кабинет, 13 кабинет. Бірыңғай анықтама телефоны: 8 800-700-11-78. Өндірушінің ЕО-дағы уәкілетті өкілі: «НТВ1» АҚ, Швитригайлос г. 11 А, Вильнюс, LT-03228

Қытайда өндірілген.

КЕПІЛДІКТІ МІНДЕТТЕМЕЛЕР

Бұйым: Тұрмыстық электрлік фено-тарақ

Модель: PHSB 1122R1

Осы кепілдік бұйымды сатып алудың расталған күнінен бастап 36 ай бойы әрекет етеді және «Тұтынушылардың құқықтарын қорғау туралы» РФ Заңына сәйкес бұйымға кепілдік қызмет көрсетуінің бірлігі.

1. Өндірушінің кепілдікті міндеттемелері «POLARIS» сауда маркасымен шығарылатын және өндіруші уәкілеттік берген сатушылардан, кепілдік қызмет көрсетілетін елдерде (сатып алу орнына қарамастан) сатып алынған барлық үлгілерге қолданылады.
2. Бұйым Пайдалану жөніндегі нұсқаулыққа қатаң сәйкестікте және қауіпсіздік жөніндегі ережелер мен талаптарды сақтаумен пайдаланылуы тиіс.
3. Осы кепілдік тауарды тұтынушыға бергеннен кейін пайда болған келесі кемшіліктерге қатысты болмайды:
 - Химиялық, механикалық немесе өзге де әсер ету, бөгде заттардың, сұйықтықтардың, жәндіктердің және олардың тіршілік ету өнімдерінің бұйымның ішіне түсуінен;
 - Бұйымды оның тікелей міндетінен тыс пайдалануында болатын қате пайдаланылуы, сондай-ақ Пайдалану жөніндегі нұсқаулықтың және қауіпсіздік техникасы ережелерінің талаптарын буза отырып, бұйымды орнату және пайдаланудан;
 - Бұйымды ол арналмаған мақсаттарда пайдаланудан;
 - Қалыпты пайдалану, сонымен қатар функционалдық қасиеттеріне әсер етпейтін: сыртқы немесе ішкі бетінің механикалық зақымдануы (майысулар, сызаттар, ескірулер), металл түсінің табиғи өзгеруі, оның ішінде құбылмалы және қара дақтардың пайда болуы, сондай-ақ жабынды зақымдалған жерлерде және металдың жабылмаған үчаскелерінде металл жемірілуінен;
 - Өңдеу бөлшектерінің, саптамалар мен аксессуарлардың, шамдардың, батареялардың, қорғаныс экрандардың, қоқыс жинағыштардың, тығыздағыш элементтердің, белдіктердің, шетқалардың пайдалану мерзімі шектеулі басқа бөлшектердің және пайдалану барысында табиғи тозуға бейім бөлшектердің тозуынан;
 - Авторландырылған сервистік орталықтар болып табылмайтын тұлғалар немесе ұйымдар шығарған бұйымды жөндеу*;
 - Бұйымның тасымалдау кезіндегі, дұрыс пайдаланбау, сондай-ақ бұйымның конструкциясында көзделмеген модификациялармен немесе өз бетіше жөндеумен байланысты зақымдануларына.
4. Егер бұйымда паспорттық сәйкестендіру тақтайшасы жоқ болса, немесе ондағы деректер жойылған не түзетілген болса, өндіруші кепілдікті міндеттемелер үшін жауапты болмайды.
5. Осы кепілдік тек қана жеке тұрмыстық қажеттіліктер үшін жарамды және де коммерциялық, өнеркәсіптік немесе кәсіби мақсаттар үшін пайдаланылатын бұйымдарға қолданылмайды.
6. Осы кепілдік осы талонның түпнұсқасымен бірге сатушы берген тауарлық чек түпнұсқасы және сериялық нөмірі жапсырылған ақаулар анықталған бұйым ұсынылғанда жарамды.

Назар аударыңыз! Өндіруші POLARIS бұйымымен адамдарға, үй жануарларына, қоршаған ортаға тікелей немесе жанама келтірілген зиян немесе егер бұл бұйымды пайдалану және орнату ережелерін немесе шарттарын сақтамау, тұтынушының немесе үшінші тұлғалардың қасақана немесе абысыз әрекеттері нәтижесінде болған жағдайда мүлікке келтірілген зиян үшін жауапты болмайды.

POLARIS бұйымдарына техникалық қызмет көрсету, сапаны тексеру, кепілдік және кепілдік жөндеу бойынша барлық сұрақтар бойынша жақын жердегі POLARIS қызмет көрсету орталығына немесе сатушыға – POLARIS өкілетті дилеріне хабарласыңыз

POLARIS бұйымдарына кепілдік жөндеуді тек POLARIS авторланған сервистік орталықтары жүзеге асырады.

*Компанияның сайтындағы авторландырылған сервистік орталықтарының мекенжайлары: www.polaris.ru

Кепілдік жөндеу кезінде бұйымды сатып алу күнін растау немесе заңда көзделген өзге де талаптарды ұсыну үшін Сізден сатып алу туралы құжаттарды сақтауды сұраймыз.

Мұндай құжаттар POLARIS толығымен кепілдік талоны, кассалық чек немесе Сатушының түбіртегі, сатып алу күні мен орнын растайтын өзге де құжаттар болып табылуы мүмкін.

Бұйымды сатып алу күнін растайтын құжат ұсынылмаған кезде кепілдік мерзімі бұйым дайындалған күннен бастап есептеледі.

Дайындалған күні бұйымның артық қабырғасындағы паспорттық сәйкестендіру тақтайшасында көрсетілген

