

HYUNDAI

РУКОВОДСТВО ПОЛЬЗОВАТЕЛЯ

МАШИНКА ДЛЯ СТРИЖКИ H-HC7115



Содержание

МЕРЫ БЕЗОПАСНОСТИ.....	3
НАЗНАЧЕНИЕ.....	4
ТЕХНИЧЕСКИЕ ХАРАКТЕРИСТИКИ.....	4
КОМПЛЕКТАЦИЯ.....	4
СХЕМА ПРИБОРА.....	5
ПОДГОТОВКА К ЭКСПЛУАТАЦИИ.....	6
ЗАРЯДКА.....	6
ЭКСПЛУАТАЦИЯ.....	7
ТУРБО-РЕЖИМ.....	7
СМЕНА НАСАДОК.....	8
ОЧИСТКА И УХОД.....	8
СМАЗКА ПРИБОРА.....	9
УСТРАНЕНИЕ НЕИСПРАВНОСТЕЙ.....	9
ТРАНСПОРТИРОВКА И ХРАНЕНИЕ.....	10
УТИЛИЗАЦИЯ.....	10
РЕАЛИЗАЦИЯ ПРИБОРА.....	10
УСЛОВИЯ ОГРАНИЧЕНИЯ ПОЛЬЗОВАНИЯ.....	11
ГАРАНТИЙНЫЙ ТАЛОН.....	14
КОНТАКТНАЯ ИНФОРМАЦИЯ.....	16

Благодарим вас за выбор продукции торговой марки HYUNDAI. Перед использованием прибора внимательно ознакомьтесь с настоящим руководством пользователя. Производитель не несет ответственности за выход из строя прибора или за ущерб, возникший в результате неправильного или не предусмотренного настоящим руководством его использования.

МЕРЫ БЕЗОПАСНОСТИ

ВНИМАНИЕ!

Не используйте прибор в непосредственной близости от емкостей, заполненных водой (ванны, раковины и т. д.). Если прибор упадет в воду, немедленно отключите его от сети сухими руками. При этом ни в коем случае не опускайте руки в воду и не пытайтесь включить прибор повторно. Перед повторным использованием прибор должен быть проверен квалифицированным специалистом.

- Сохраняйте настоящее руководство пользователя, гарантийный талон, чек, упаковочную коробку и по возможности другие элементы упаковки устройства.
- Регулярно проверяйте прибор для выявления повреждений. Не используйте прибор в случае обнаружения каких-либо повреждений.
- Перед первым включением проверьте, соответствуют ли технические характеристики, указанные на изделии, параметрам электросети.
- Не используйте прибор вне помещений.
- Не используйте прибор не по назначению.
- Предохраняйте прибор от воздействия высоких температур, прямых солнечных лучей и прочих негативных воздействий.
- Не оставляйте включенный прибор без присмотра.
- Не используйте изношенные или поврежденные насадки.
- Не прижимайте лезвия к коже. Во время использования прибора не прикасайтесь лезвиями к ранкам, шрамам, родинкам – это может травмировать кожу.
- Не используйте прибор для стрижки шерсти животных.
- Не кладите прибор туда, где он может упасть, и будьте осторожны, чтобы его не уронить.
- При обнаружении неисправности немедленно отключите прибор от сети.
- Не пытайтесь ремонтировать прибор самостоятельно. При возникновении неполадок обращайтесь в авторизованный сервисный центр.
- Следите, чтобы дети не играли с прибором, аксессуарами или элементами упаковки.
- Прибор не предназначен для использования лицами с пониженными физическими, чувственными или умственными способностями, или при отсутствии у них опыта или знаний, если они не находятся под контролем или не проинструктированы об использовании прибора лицом, ответственным за их безопасность.
- Если прибором будет пользоваться другой человек, обязательно информируйте его о правилах безопасного использования.

НАЗНАЧЕНИЕ

Машинка для стрижки предназначена для стрижки волос на лице и теле. С ее помощью можно подравнивать волосы, придать им нужную форму, а также избавиться от лишних волос на теле.

ТЕХНИЧЕСКИЕ ХАРАКТЕРИСТИКИ

Мощность: 5 Вт

Блок питания:

– Вход: 100-240 В, ~50-60 Гц

– Выход: 5 В --- 1 А

Длина стрижки: 3-6-9-12-15 мм

Время зарядки аккумулятора: до 3 ч.

Аккумулятор: Li-ion, 2500 мА·ч

Время работы от аккумулятора: до 5 ч.

Встроенный дисплей

База для подзарядки

Цвет: серебристый

КОМПЛЕКТАЦИЯ

Машинка для стрижки

База для подзарядки

Блок питания

Сменные насадки – 5 шт.

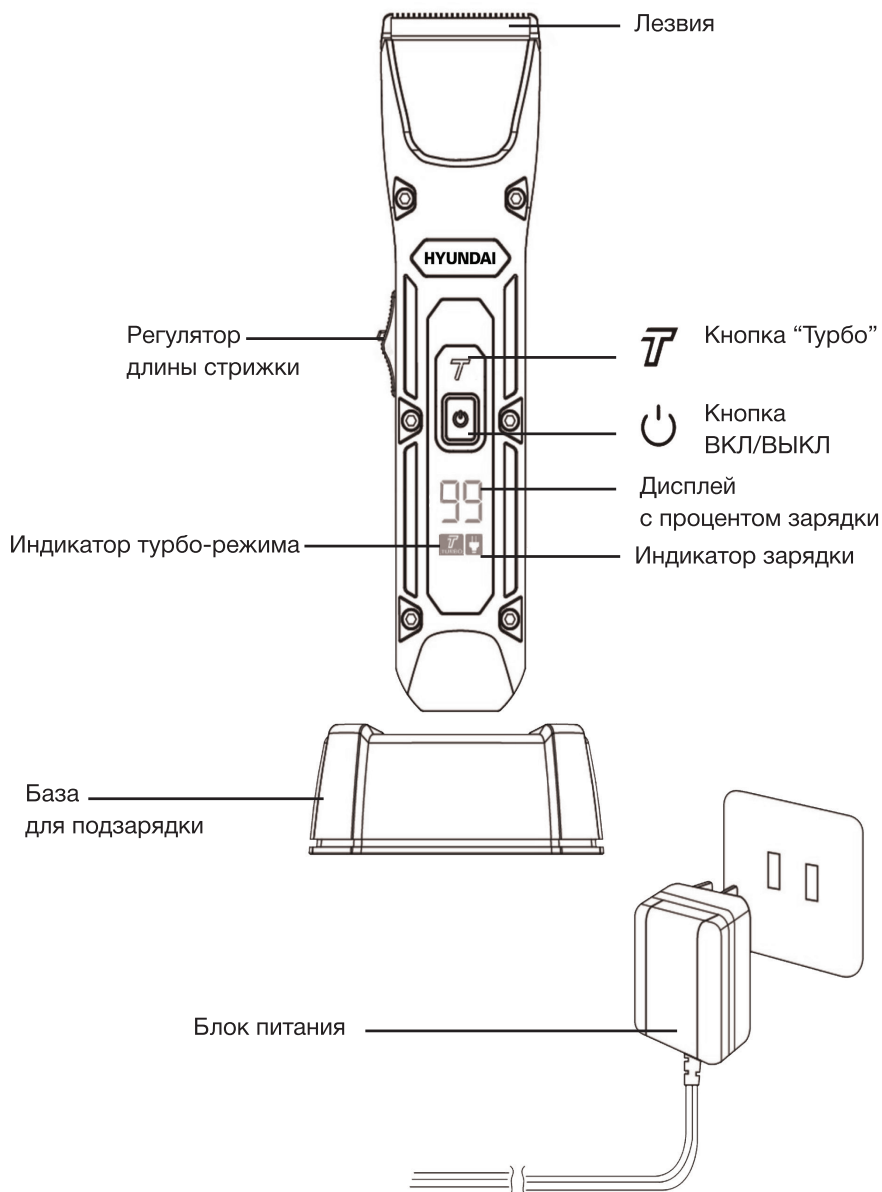
Щеточка для чистки

Масленка

Руководство пользователя

Гарантийный талон

СХЕМА ПРИБОРА



ПОДГОТОВКА К ЭКСПЛУАТАЦИИ

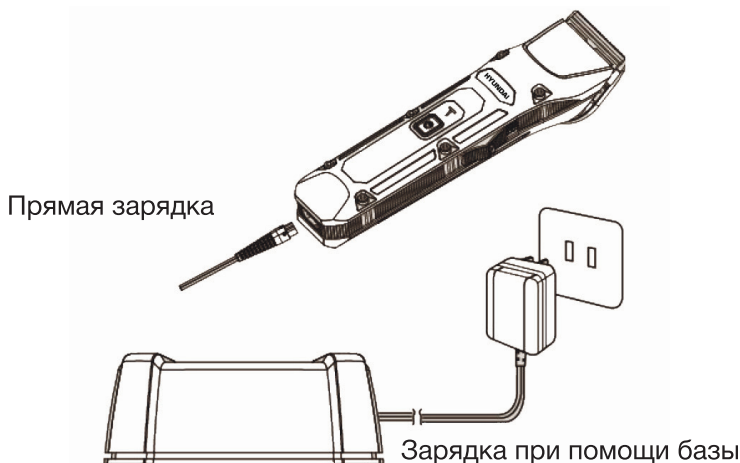
1. После хранения или транспортировки прибора в условиях пониженной температуры перед включением рекомендуется выдержать прибор в тепле в течение двух часов.
2. Извлеките прибор из упаковки, освободив его от транспортировочных элементов.
3. Убедитесь в том, что комплектация прибора соответствует заявленной производителем.
4. Осмотрите прибор и убедитесь в отсутствии механических повреждений на устройстве и его аксессуарах.
5. Убедитесь в том, что напряжение сети соответствует напряжению прибора, указанному в технических характеристиках.
6. Перед началом эксплуатации зарядите устройство. Заряжайте устройство в течение 12 часов перед первым использованием.
7. Перед первым использованием рекомендуется провести очистку прибора и аксессуаров (см. пункт «Очистка и уход»).

ЗАРЯДКА

Данный прибор можно заряжать при помощи базы для подзарядки, либо напрямую через разъем в нижней части прибора.

ВНИМАНИЕ!

- Не касайтесь блока питания мокрыми или влажными руками.
- Перед зарядкой убедитесь, что прибор выключен.



Для зарядки через базу для подзарядки подключите кабель адаптера к разъему на базе.

Для прямой зарядки подсоедините один конец провода адаптера к разъему в нижней части прибора.

Другой конец кабеля подключите к розетке. Установите прибор на базу.

После подключения на дисплее прибора загорится иконка-адаптер, а также будет показан процент зарядки аккумулятора прибора. Зарядку можно считать завершенной при достижении 99 % заряда.

Примечания:

- Для зарядки прибора необходим источник питания с выходным напряжением 5 В и мощностью не менее 5 В*1 А (5 Вт).
- Старайтесь заряжать прибор хотя бы один раз в три месяца, чтобы продлить срок службы аккумулятора.
- При регулярной зарядке время каждой зарядки устройства не должно превышать 6 часов.

ЭКСПЛУАТАЦИЯ

1. Убедитесь, что прибор заряжен.
2. Подсоединяйте прибор к сети питания, только когда вы готовы зарядить или использовать его. Допускается проводное и беспроводное использование прибора.
3. При необходимости используйте сменную насадку (см. раздел СМЕНА НАСАДОК).
4. Смажьте лезвия прибора (см. раздел СМАЗКА ПРИБОРА).
5. Используйте переключатель ВКЛ/ВЫКЛ, чтобы включить прибор.

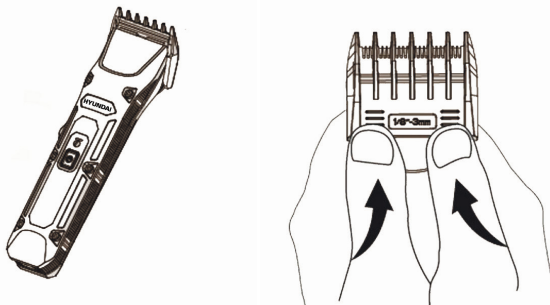
ТУРБО-РЕЖИМ

Данный режим может быть полезен, если вы подстригаете очень густые волосы. Нажмите на кнопку «Турбо». На дисплее загорится иконка с буквой «Т». Для выхода из турбо-режима нажмите кнопку еще раз.

СМЕНА НАСАДОК

ВНИМАНИЕ! Надевайте и меняйте насадки, только когда прибор выключен.

Вы можете использовать съемные насадки-гребни, чтобы отрегулировать длину стрижки. В комплекте с машинкой идет **5 съемных гребней**: для стрижки на **3, 6, 9, 12 и 15 мм**.



ОЧИСТКА И УХОД

ВНИМАНИЕ!

- Ни в коем случае не погружайте корпус прибора в воду!
- Не используйте абразивные чистящие средства и органические растворители. Не используйте металлические щетки или иные острые предметы для очистки прибора.

1. Очищайте прибор после каждого использования.
2. Перед чисткой выключите прибор.
3. Снимите насадку, промойте ее водой и высушите. Допускается использование мягкого чистящего средства.
4. Снимите защитную насадку прибора для доступа к лезвиям. Придерживайте прибор свободной рукой (Рис. 1).
5. Аккуратно удалите волосы между лезвиями прибора с помощью щеточки для очистки (Рис. 2).
6. Стряхните оставшиеся между лезвиями волоски (Рис. 3).
7. Используйте щеточку, чтобы убрать остатки волос (Рис. 4). Протрите корпус влажной тканью.
8. После очистки прибора смажьте лезвия (см. раздел СМАЗКА ПРИБОРА).
9. Наденьте обратно защитную насадку. Сдвиньте переключатель длины стрижки на задней стороне прибора в позицию № 2. Нажмите до щелчка, чтобы закрепить насадку (Рис. 5).

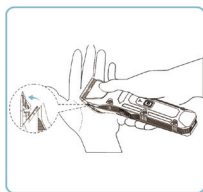


Рис. 1

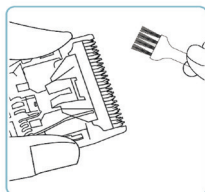


Рис. 2

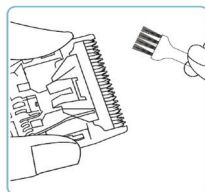


Рис. 3

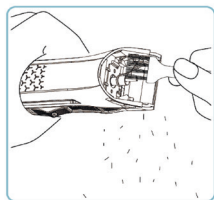


Рис. 4

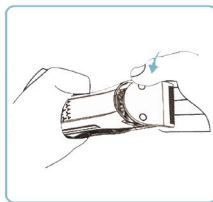
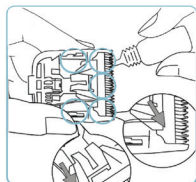


Рис. 5

СМАЗКА ПРИБОРА



Для смазки режущего блока лезвий нанесите по капле масла в каждое указанное на рисунке место.

ВНИМАНИЕ

- Не прикасайтесь к лезвиям руками.
- Смазывайте лезвия прибора регулярно.

УСТРАНЕНИЕ НЕИСПРАВНОСТЕЙ

НЕИСПРАВНОСТЬ	ВОЗМОЖНЫЕ ПРИЧИНЫ	УСТРАНЕНИЕ НЕИСПРАВНОСТЕЙ
Прибор не включается.	Прибор перегрелся от долгого использования.	Прибор поврежден.
	Прибор не заряжен или уровень заряда недостаточен для работы прибора.	Зарядите прибор.
	Прибор поврежден.	Обратитесь в сервисный центр.

ВНИМАНИЕ!

- Запрещены самостоятельный ремонт прибора и внесение изменений в его конструкцию!
- Механические повреждения корпуса, аксессуаров и комплектующих частей не являются гарантийным случаем.

ТРАНСПОРТИРОВКА И ХРАНЕНИЕ

1. Транспортировка прибора проводится всеми видами транспорта в соответствии с правилами перевозки грузов.
2. При транспортировке в заводской упаковке необходимо обеспечить защиту от повреждений, исключив возможность воздействия атмосферных осадков и агрессивной среды.
3. При транспортировке без заводской упаковки рекомендуется использовать воздушно-пузырьковую пленку и тару из гофрированного картона.
4. Рекомендуется качественно обернуть каждый элемент прибора в пленку и расположить в таре вертикально.
5. Свободное расстояние между элементами прибора необходимо проложить воздушно-пузырьковой пленкой или сложенным картоном с целью исключения их свободного перемещения по таре в процессе транспортировки.
6. Храните прибор в упакованном виде в помещениях при температуре воздуха от 5 до 40 °С и относительной влажности воздуха до 80 % при 25 °С.

УТИЛИЗАЦИЯ

1. В целях защиты окружающей среды после окончания срока службы прибора и элементов питания не выбрасывайте их вместе с обычными бытовыми отходами. Передайте прибор и элементы питания в специализированные пункты для дальнейшей утилизации.
2. Отходы, образующиеся при утилизации прибора, подлежат обязательному сбору с последующей утилизацией в установленном порядке.
3. Использованные, полностью разряженные батарейки утилизируйте в соответствии с местным законодательством.
4. Для получения дополнительной информации об утилизации прибора обратитесь в местный муниципалитет, службу утилизации бытовых отходов или в магазин, где вы приобрели данный прибор.
5. Данный прибор соответствует требуемым европейским и российским стандартам безопасности и гигиены.

ПРАВИЛА И УСЛОВИЯ МОНТАЖА

Данный прибор не требует какого-либо монтажа или постоянной фиксации.

РЕАЛИЗАЦИЯ ПРИБОРА

Прибор предназначен для реализации через розничные торговые сети и не требует специальных условий.

УСЛОВИЯ ОГРАНИЧЕНИЯ ПОЛЬЗОВАНИЯ

Прибор предназначен исключительно для использования в быту. Продолжительное использование прибора в коммерческих целях может привести к его перегрузке, в результате чего он может повредиться или нанести вред здоровью людей. Прибор должен быть использован только по назначению в соответствии с руководством.

HYUNDAI

Наименование устройства

Модель

Серийный номер

Дата продажи

Фирма-продавец

Адрес фирмы-продавца

Телефон фирмы-продавца

С условиями гарантийного обслуживания ознакомлен и согласен.
Подтверждаю получение исправного изделия. Претензий к
внешнему виду не имею.

Печать

Подпись покупателя

Отрывной талон 1

Модель

Серийный номер

Дата продажи

Продавец:

Информация о покупателе:

Отрывной талон 2

Модель

Серийный номер

Дата продажи

Продавец:

Информация о покупателе:

Отрывной талон 3

Модель

Серийный номер

Дата продажи

Продавец:

Информация о покупателе:

ГАРАНТИЙНЫЕ ОБЯЗАТЕЛЬСТВА

Уважаемый покупатель!

При оформлении покупки требуется проверки комплектности, внешнего вида и основных режимов работы изделия, правильности и полноты заполнения настоящего гарантийного талона, Компания HYUNDAI выражает Вам признательность за Ваш выбор. При возникновении каких-либо проблем при эксплуатации изделия обращайтесь в ближайшие авторизованные сервисные центры (АЦЦ), Адреса и телефоны АЦЦ Вы можете узнать: в магазине; у наших дилеров; на сайте компании: www.hyundai-electronics.com/ru; по телефону: 8 800 302 03 94. Только эти сервисные центры имеют право и соответствующую квалификацию обслуживать технику HYUNDAI. Убедительно просим Вас во избежание недоразумений внимательно изучить Инструкцию по эксплуатации и проверить правильность заполнения гарантийного талона. Гарантийные обязательства обретают силу при возможности однозначного определения гарантийности изделия для чего необходимо: наличие правильно и четко указанных в гарантийном талоне модели, серийного номера, а также совпадение серийного номера и модели на изделии с указанными в гарантийном талоне. Запрещается вносить какие-либо изменения в идентификационные данные в гарантийном талоне и на изделие, а также стирать их или переписывать. Нарушение этих условий может привести к необходимости проведения экспертизы для установления гарантийности изделия. Данным гарантийным талоном компания HYUNDAI подтверждает принятие на себя обязательств по удовлетворению требований потребителей, установленных действующим законодательством о защите прав потребителей, в случае обнаружения недостатков изделия. Однако, компания HYUNDAI оставляет за собой право отказать в гарантийном сервисном обслуживании изделия в случае несоблюдения изложенных ниже условий. Все условия гарантийных обязательств действуют в рамках законодательства о защите прав потребителей и регулируются законодательством страны, на территории которой они предоставляются.

Гарантийный срок

Гарантийные обязательства действуют в течение 24 (двадцати четырёх) месяцев с даты продажи изделия, при соблюдении настоящих Условий. При отсутствии чека, подтверждающего дату продажи, и отсутствия печати продавца в гарантийном талоне, гарантийный срок исчисляется от даты выпуска и равен 24 (двадцати четырёх) месяцам.

Условия гарантии

- Гарантия предоставляется только на модели, официально поставляемые компанией HYUNDAI и прошедшие сертификацию.
- Гарантия предоставляется покупателю, приобретающим и использующим свой товар для личных или бытовых нужд.
- Покупатель обязуется при возникновении неисправности в изделии обратиться в АЦЦ для проведения гарантийного ремонта.
- Гарантийные обязательства не распространяются на принадлежности и аксессуары, входящие в комплектность изделия - элементы питания (батареи, аккумуляторы), монтажные приспособления, также гарантия не распространяется на:

- микроволновые печи: на решётки для гриля, стеклянные блюда, роликовые кольца, муфты вала мотора, элементы пароварки, лампы подсветки, слюдяные пластины, предохранители, аккумуляторы;
- духовые шкафы: на внешние и внутренние стекла дверей, стеклянные поверхности панели управления, ручки двери и ручки управления, подносы, решетки, тепловыключатели, направляющие, стеклянные тарелки, керамические тарелки, вертела, термометры, лампы подсветки;
- пылесосы: на щетки, насадки, трубки, шланги, пылесборники, фильтры, аккумуляторы;
- стиральные машины: на шланги для подвода и слива воды;
- посудомоечные машины: на шланги для подвода и слива воды, корзины для загрузки посуды, распылители, лампы подсветки;
- варочные панели: на стеклянные поверхности, ручки управления, чугунные решетки, газовые конфорки, жиклеры;
- кухонные вытяжки: на декоративные короба, воздуховоды, лампочки, фильтры;
- холодильники: на полки, лотки и ящики, лампочки;
- прочую МБТ: на аксессуары и принадлежности, идущие в комплекте, расходные материалы (предметы с ограниченным сроком службы), пульты дистанционного управления.

- Изделие снимается с гарантийного обслуживания в случаях:

- если изделие использовалось в целях, не соответствующих его прямому назначению;
- если нарушены правила эксплуатации, изложенные в Руководстве по эксплуатации;
- нарушения сохранности гарантийных пломб;
- если изменен, удален или неразборчив серийный номер изделия;
- изменения внутреннего устройства или попытки самостоятельного ремонта изделия;
- получения деформации, изменения геометрии корпуса товара;
- монтажа, подключения и установки изделия, выполненных не в соответствии с Руководством по эксплуатации.

- Гарантийные обязательства не распространяются на:

- механические повреждения, возникшие после передачи изделия потребителю;
- повреждения, вызванные воздействием влаги, высоких или низких температур, коррозией, окислением;
- повреждения, вызванные попаданием внутрь посторонних предметов, веществ, жидкостей, насекомых, животных;
- повреждения, вызванные стихией, пожаром, бытовыми факторами, случайными внешними факторами (скачок напряжения в электрической сети, гроза и т.п.);
- дефекты, возникшие вследствие естественного износа при эксплуатации изделия. При этом под естественным износом понимаются последствия эксплуатации изделия, вызвавшие ухудшение их технического состояния и внешнего вида из-за использования данного изделия или использования агрессивных чистящих средств, приведших к удалению символов и надписей на внешних поверхностях товара;
- некомплектность товара, которая была обнаружена покупателем после передачи товара от продавца;
- повреждения, вызванные несоответствием стандартам параметров электрических сетей и других подобных внешних факторов.

В вышеуказанных случаях Изготовитель снимает с себя ответственность за возможный вред, прямо или косвенно нанесенный продукцией людям, домашним животным, имуществу.

7. Изделие может быть снято с гарантийного обслуживания, если будет установлено, что нарушены гарантийные пломбы, имеются следы разборки и других, не предусмотренных инструкцией по эксплуатации, вмешательств.

8. Не подлежат гарантийному ремонту изделия с дефектами, возникшими вследствие выхода из строя деталей, обладающих ограниченным сроком службы или ограниченным гарантийным сроком.

9. Настройка и установка (сборка, подключение и т.п.) изделия, описанные в документации, прилагаемой к товару, могут быть выполнены как самим пользователем, так и специалистами АЦЦ соответствующего профиля и фирм-продавцов (на платной основе). При этом лицо (организация), установившее изделие, несет ответственность за правильность и качество установки (настройки). Стоит обратить внимание на значимость правильной установки изделия, как для его надежной работы, так и для получения гарантийного и бесплатного сервисного обслуживания. Необходимо требовать от специалиста по установке внести все необходимые сведения об установке в гарантийный талон.

10. Настройка изделия, порядок которой изложен в Руководстве по эксплуатации, не относится к гарантийному обслуживанию. Производитель оставляет за собой право изменять характеристики устройств и их комплектность без предварительного уведомления.

Уважаемый покупатель! Перед обращением в сервисный центр внимательно изучите раздел «Возможные неисправности» в Руководстве по эксплуатации.

По лицензии Hyundai Corporation Holdings, Korea
Licensed by Hyundai Corporation Holdings, Korea

Отрывной талон 3

Отрывной талон 2

Отрывной талон 1

Прибор принят, претензий не имею

Прибор принят, претензий не имею

Прибор принят, претензий не имею

Подпись

Подпись

Подпись

HYUNDAI

КОНТАКТНАЯ ИНФОРМАЦИЯ

Изготовитель:

Merlion Consulting Services (Shenzhen) Co., Ltd.

Address: No. 5B55, Building 8, Xinghua Gong Ye Dasha, No. 4, Gong Ye Liu Road, Nanshan District, Shenzhen, China

Мерлион Консалтинг Сервисез (Шэньчжэнь) Ко., Лтд

Адрес: офис 5B55, здание 8, Синхуа Гун Е Да Ша, № 4, ул. Гун Е Лю, Наньшань, г. Шэньчжэнь, Китай
Сделано в Китае

Импортер и организация, уполномоченная на принятие претензий от потребителей:

ООО «Мерлион», Московская обл., г. Красногорск, б-р Строителей, д.4

По лицензии Hyundai Corporation Holdings, Корея

Licensed by Hyundai Corporation Holdings, Korea

Изготовитель оставляет за собой право изменения комплектации, технических характеристик и внешнего вида товара.

Для получения более подробной информации об устройстве посетите сайт:

www.hyundai-electronics.com.ru

Телефон сервисной службы: 8-800-302-0394

Расчетный срок службы устройства составляет 3 года при условии использования устройства в строгом соответствии с настоящим руководством пользователя.

Дата производства указана на упаковке и на наклейке на устройстве.

Гарантийный срок: 2 года

