

РОЗЕТКА

Краткое руководство по эксплуатации

RU

Розетка серии BRITE товарного знака IEK (далее – розетка) предназначена для подключения однофазных электрических приемников (потребителей) переменного тока напряжением до 250 В частотой 50 Гц и для зарядки устройств через USB.

Предназначена для скрытой установки внутри помещений, устанавливается в стандартные монтажные коробки диаметром от 55 до 60 мм (от 60 до 65 мм для розеток с USB), глубиной 40 мм.

Розетка соответствует техническому регламенту ТР ТС 004/2011, ТР ЕАЭС 037/2016. Розетка с USB соответствует требованиям технических регламентов ТР ТС 004/2011, ТР ТС 020/2011, ТР ЕАЭС 037/2016.

В комплект поставки изделия входят: розетка – 1 шт., паспорт – 1 экз. (на групповую упаковку).

ЗАПРЕЩАЕТСЯ

Эксплуатация розетки при образовании трещин в процессе эксплуатации или сколов в основании розетки или крышке. Подключение розетки к неисправной электропроводке.

Осуществлять монтаж при включенном электропитании сети.

ВНИМАНИЕ

Обязательно убедитесь в отсутствии напряжения на месте работ с помощью указателя напряжения. При монтаже розетки необходимо убедиться в том, что монтажная коробка прочно удерживается в отверстии стены. При закреплении розетки в коробке нужно строго следить за тем, чтобы провода не попадали под распорные лапки.

Правила монтажа: выкрутить винт(ы) на лицевой части (для розеток, оснащенных защитной крышкой предварительно ее открыть). Снять декоративную рамку с розетки (при наличии). Для монтажа в монтажную коробку обеспечить минимальное расхождение распорных лапок путём выкручивания двух винтов, крепящих распорные лапки. Старайтесь не выводить винты из зацепления с гайкой. Подготовленные к монтажу электрические провода присоединить не более двух под один винтовой зажим. Установить механизм в монтажную коробку, закрепить с помощью саморезов или завернуть два винта до надёжной фиксации распорными лапками. Винты крепления лапок нужно заворачивать поочерёдно и равномерно. Установить декоративную рамку на механизм (при наличии).

EN

Socket-outlet of BRITE series of the IEK trademark (hereinafter referred to as the socket) is designed for connecting single-phase electrical receivers (consumers) of alternating current with voltage up to 250 V and 50 Hz and for charging devices via USB.

Range of socket use: for flushed installation indoors. The socket is installed in standard mounting boxes with diameter of 55 to 60 mm (from 60 to 65 mm for sockets with USB), depth of 40 mm.

The socket meets the Directive RoHS 2011/65/EU+2015/863.

The socket with USB meets the requirements of Directive LVD 2014/35/EU, EMC 2014/30/EU, RoHS 2011/65/EU+2015/863.

The delivery set of product consists of: socket outlet – 1 pc., passport – 1 copy. (per multiple package).

FORBIDDEN

Operation of the socket when cracks forming during operation or chips in the base of the socket or in the cover. To connect the socket to a faulty electrical wiring. To carry out the installation with the mains power on.

ATTENTION

Be sure to check that there is no voltage at the work site using a volt-age meter. When installing the RJ, make sure that the mounting box is held firmly in the wall hole. When fixing the RJ in the box, you must keep strict watch that the wires do not fall under the spacer lugs.

Installation rules: unscrew the screw(s) on the front (for sockets with a protective cover, open it first). Remove the decorative frame from the socket (if any). For installation in mounting box, ensure the minimum distance between the spacer lugs by unscrewing the two screws securing the spacer lugs, try not to dislodge the screws from the nut. Connect the electric conductors prepared for installation no more than two under one screw terminal. Install the mechanism in the mounting box, fix it with self-tapping screws or tighten two screws until securely fixed with the spacer lugs. The screws for fastening the lugs should be screwed in alternately and evenly. Install the decorative frame on the mechanism (if any).

KZ

IEK тауар белгісінің BRITE сериялы розеткасы (бұдан әрі-розетка) 50 Гц жиіліктегі 250 В дейінгі айнымалы тоқтың бір фазалы электр қабылдағыштарын (тұтынушыларын) қосуға және құрылғыларды USB арқылы зарядтауға арналған.

Розетканы қолдану саласы: жабық жерде жасырын орнату үшін. Розетка диаметрі 55-тен 60 мм-ге дейін (USB розеткалары үшін 60-тан 65 мм-ге дейін), тереңдігі 40 мм болатын стандартты қораптарға орнатылады.

Розетка КО ТР 004/2011, ЕАЭО ТР 037/2016 техникалық регламентіне сәйкес келеді. USB бар Розетка КО ТР 004/2011, КО ТР 020/2011, ЕАЭО ТР 037/2016 техникалық регламенттерінің талаптарына сәйкес келеді.

Өнімді жеткізу жиынтығына мыналар кіреді: розетка – 1 дана, паспорт – 1 дана (топтық қаптамаға).

Розетканы пайдалану кезінде жарықтар пайда болған кезде немесе розетканың немесе қақпақтың негізінде шытынау пайда болған кезде пайдалануға.

Розетканы ақаулы электр сымдарына қосуға. Желіні электрмен қоректендіру қосұлы кезде монтаждауды жүзеге асыруға

ТҮЙІМ САЛЫНАДЫ.

НАЗАР АУДАРЫҢЫЗ

Жұмыс орнында кернеу көрсеткішінің көмегімен кернеудің жоқтығына көз жеткізіңіз.

Розетканы орнатқан кезде, орнату қорабы қабырға саңылауында мықтап ұсталғанына көз жеткізу керек. Розетканы қорапқа бекіткен кезде, сымдар аралық табандардың астына түспеуі үшін қатаң бақылау керек.

Монтаждау ережелері: алдыңғы жағындағы бұрандаларды бұрап алыңыз (оны алдын-ала ашатын қорғаныш қақпақпен жабдықталған розеткалар үшін). Сәндік жақтауды розеткадан алыңыз (бар болса).

Монтаждау қорабына орнату үшін, керу тетіктерді бекітетін екі бұранданы бұрап, керу тетіктердің ең аз айырмашылығын қамтамасыз етіңіз. Бұрандаларды сомынмен ұстамауға тырысыңыз. Монтаждауға дайындалған электр сымдарын бір бұрандалы қысқыштың астына екіден артық емес жалғау. Механизмді монтаж қорабына орнатыңыз, бұрандалармен бекітіңіз немесе екі бұранданы керу тетіктерімен сенімді бекітілгенге дейін ораңыз. Тетіктерді бекіту бұрандалары кезекпен және біркелкі бұралуы керек. Механизмге сәндік жақтауды орнатыңыз (бар болса).

UA

Розетка серії BRITE торговельної марки IEK (далі – розетка) призначена для підключення однофазних електричних приймачів (споживачів) змінного струму напругою до 250 В частотою 50 Гц та для заряджання пристроїв через USB.

Сфера застосування розетки: для прихованого встановлення усередині приміщень. Розетка встановлюється у стандартні монтажні коробки діаметром від 55 до 60 мм (від 60 до 65 мм для розеток із USB), глибиною 40 мм.

Розетка відповідає вимогам: щодо безпеки: «Технічному регламенту низьковольтного електричного обладнання»; щодо обмеження використання небезпечних речовин в електричному та електронному обладнанні розетки відповідають вимогам Технічного регламенту обмеження використання деяких небезпечних речовин в електричному та електронному обладнанні, затвердженого ПКМУ від 10 березня 2017 р. за N 139. Розетка з USB відповідає вимогам: щодо безпеки: «Технічному регламенту низьковольтного електричного обладнання»; щодо електромагнітної сумісності: «Технічному регламенту з електромагнітної сумісності обладнання»; щодо обмеження використання небезпечних речовин в електричному та електронному обладнанні розетки відповідають вимогам Технічного регламенту обмеження використання деяких небезпечних речовин в електричному та електронному обладнанні, затвердженого ПКМУ від 10 березня 2017 р. за N 139.

У комплект постачання виробу входять: розетка – 1 шт., паспорт – 1 прим. (на групову упаковку).

ЗАБОРОНЯЄТЬСЯ

Експлуатація розетки при утворенні тріщин у процесі експлуатації або сколів у основі розетки або кришці. Підключення розетки до несправної електропроводки. Здійснювати монтаж при увімкненому електроживленні мережі.

УВАГА

Обов'язково переконайтеся у відсутності напруги на місці роботи за допомогою покажчика напруги. При монтажі розетки необхідно переконатися, що монтажна коробка міцно утримується в отворі стіни. При закріпленні розетки в коробці потрібно суворо стежити, щоб проводи не потрапляли під розпірні лапки.

Правила монтажу: викрутити гвинт(и) на лицьовій частині (для розеток, оснащених захисною кришкою попередньо її відкрити). Зняти декоративну рамку із розетки (за наявності). Для монтажу в монтажну коробку забезпечити мінімальну розбіжність розпірних лапок шляхом викручування двох гвинтів, що кріплять розпірні лапки. Намагайтеся не виводити гвинти із зачеплення з гайкою. Підготовлені до монтажу електричні проводи приєднати не більше двох під один гвинтовий затискач. Встановити механізм у монтажну коробку, закріпити за допомогою саморізів або завернути два гвинти до надійної фіксації розпірними лапками. Гвинти кріплення лапок потрібно загвинчувати по черзі та рівномірно. Встановити декоративну рамку на механізм (за наявності).

LV

IEK преу зїмес BRITE сїријас контактлїгзда (турпмїк - контактлїгзда) ир паредзїта вїенфїзес елєктрїско иерїчу (патїрїтїжу), кас дарбојас на маїнстрївас ар спрїегуму 250 V ун фреквєцї 50 Hz, пїєслїгїшїанї ун иерїчу узлїдеї сїур USB.

Пїєлїетїюјмс: слїптї устїдїшїанї иекїстїпїс. Контактлїгзду устїдїа стїандарта монтїзїас кїрбїс ар діаметру но 55 лїдз 60 мм (но 60 лїдз 65 мм лїгздїм ар USB) ун 40 мм дїлїуму.

Контактлїгзда атбїлст Мїутїас савїєнїбїс RoHS 2011/65/EU+2015/863. Контактлїгзда ар USB атбїлст Мїутїас савїєнїбїс LVD 2014/35/EU, EMC 2014/30/EU, RoHS 2011/65/EU+2015/863.

Їзтрїдїїїума пїєгїдїес комплїктї иетїлїст: контактлїгзда – 1 габ., пасе – 1 екс. (їзстрїдїїїуму грїпас устїдїшїанї).

AIZLIEGTS

Lietot kontaktlīdzgudu, ja lietošanas laikā ir radušās plaisas vai robe kontaktlīdzgudas pamatnes vai vāka pamatnē. Pieslēgt kontaktlīdzgudu pie bojātas elektroinstalācijas. Veikt montāžu, ja ir ieslēgta elektrības padeve.

UZMANĪBU

Obligāti pārliecinieties, ka darbu veikšanas vietā nav sprieguma, izmantojot sprieguma rādītāju. Veicot kontaktlīdzgudas montāžu, pārliecinieties, vai montāžas kārbā droši turas sienas atverē.

Nostiprinot kontaktlīdzgudu montāžas kārbā, nodrošiniet, lai vadi nenokļūst zem ķepiņu stiprinājumiem.

Montāžas noteikumi: atskrūvējiet skrūvi (-es) priekšējā daļā (ja kontaktlīdzgadi ir aizsargvāks, vispirms atveriet to). Noņemiet no kontaktlīdzgudas dekoratīvo rāmi (ja ir). Ustādīšanai montāžas kārbā nodrošiniet minimālu attālumu starp stiprinājuma ķepiņām, atskrūvējot divas skrūves, kas nostiprina ķepiņu stiprinājumus. Centieties neatvienot skrūves no uzgriežņa. Pievienojiet ne vairāk par diviem montāžai sagatavotiem elektriskajiem vadiem zem viena skrūvespīlētāja. Ustādīiet mehānismu montāžas kārbā, nostipriniet to ar pašvītņojošām skrūvēm vai pievelciet divas skrūves līdz drošai fiksācijai ar stiprinājuma ķepiņām. Starplikas stiprinājumus jāieskrūvē vienu aiz otra un vienmērīgi. Ustādīiet dekoratīvo rāmi (ja ir) uz mehānisma.

LT

IEK prekės ženklo BRITE serijos kištukinis lizdas (toliau – kištukinis lizdas) skirtas pajungti iki 250 V įtampos 50 Hz dažnio kintamos srovės vienfaziams elektros imtuvams (vartotojams) ir pakrauti įrenginius per USB.

Kištukinis lizdas skirtas paslėptam montavimui patalpose. Lizdas montuojamas standartinėse montavimo dėžutėse, kurių skersmuo yra nuo 55 iki 60 mm (kištukiniams lizdams su USB – nuo 60 iki 65 mm), ir gylis yra 40 mm.

Kištukinis lizdas atitinka RoHS 2011/65/EU+2015/863 reikalavimus. Kištukinis lizdas su USB atitinka LVD 2014/35/EU, EMC 2014/30/EU, RoHS 2011/65/EU+2015/863 reikalavimus.

Į tiekimo komplektą įeina: lizdas – 1 vnt., pasas – 1 egz. (grupinei pakuotei).

DRAUDŽIAMA

Ekspluatuoti lizdą, jei veikimo metu atsirado įtrūkimų arba nuoskalų lizdo dalyse. Prijungti lizdą prie sugedusių elektros laidų.

Montuoti įjungus maitinimo šaltinį

DĖMESIO

Naudodami įtampos indikatorį būtina patikrinkite, ar darbų atlikimo vietoje nėra įtampos.

Montuojant lizdą, įsitikinkite, kad montavimo dėžutė tvirtai laikosi sienoje esančioje angoje.

Tvirtindami lizdą dėžutėje, reikia pasirūpinti, kad laidai nepatektų po skėtiklio kojeles.

Montavimo taisyklės: Atsukti priekinės dalies varžtą(-us) (lizdams su apsauginiu dangteliu pirmiausia jį atidaryti). Nuimti lizdo dekoratyvinį rėmelį (jei yra). Montuojant į montavimo dėžutę, užtikrinti minimalų skėtiklio kojelių nukrypimą, atsukant du varžtus, tvirtinančius skėtiklio kojeles. Stenkitės neatsukti varžtų nuo veržlės. Po vienu varžtiniu gnybtu prijungti ne daugiau kaip du montavimui paruoštus elektros laidus. Įstatyti mechanizmą į montavimo dėžutę, pritvirtinti savisriegiais arba priveržti dviem

varžtais, kol tvirtai pritvirtins skėtiklio kojelėms. Varžtai kojelėjų tvirtinimui turi būti prisukami pakaitomis ir tolygiai. Sumontuoti dekoratyvinį remelį (jei yra).

EST

IEK kaubamārgi BRITE seeria pistikupesa (edaspidi – pistikupesa) on ette nāhtud ūhefaasiliste elektrivastuvōjate (tarbijate) vahelduvvoolu pingega kuni 250 V, sagedusega 50 Hz ūhendamiseks ja seadmete laadimiseks USB kaudu.

Pistikupesa kasutusalal: siseruumides varjatud paigalduseks. Pistikupesa paigaldatakse standardsetesse paigalduskarpidesse lābimōduga 55 kuni 60 mm (60 kuni 65 mm USBga pistikupesade jaoks), sūgavusega 40 mm.

Lūliti vastab RoHS 2011/65/EU+2015/863. Lūliti vastab LVD 2014/35/EU, EMC 2014/30/EU, RoHS 2011/65/EU+2015/863.

Tarnekomplekt sisaldab: pistikupesa – 1 tk., pass – 1 eks. (rūhmapakendis).

ON KEELATUD

Kasutada pistikupesa, kui kasutusprotsessi jooksul tekivad mōrad vōi killud pesa aluses vōi kaanes. Ūhendada pistikupesa kahjustatud elektrijuhtmetikuga. Teostada paigaldust sisselūlitatud vooluvōrguga.

TĀHELEPANU

Kindlasti veenduge pinge puudumisel tōokohal pingeindikaatori abil. Pistikupesa paigaldamisel tuleb veenduda selles, et paigalduskarp on kindlalt seinaaugus kinni. Pistikupesa kinnitamisest karbis tuleb rangelt jālgida, et juhtmed ei sattuks vahejalgade alla.

Paigaldamise reeglid: keerake esikūljel olev(ad) kruvi(d) lahti (kaanega varustatud pistikupesade jaoks) tuleb see eelnevalt avada). Eemaldage pistikupesalt dekoratiivne raam (olemasolul). Paigalduskarpi paigaldamiseks tagage minimaalne lahknevus vahejalgade vahel, keerates lahti kaks kruvi, mis kinnitavad vahejalad. Pūūdke mitte keerata kruvisid mutri kūljest lahti. Paigaldamiseks ette valmistatud elektrijuhtmed ūhendage mitte rohkem kui kaks ūhe kruviklemmi kohta. Paigaldage mehhanism paigalduskarpi, kinnitage isekeermestavate kruvide abil vōi pingutage kahte kruvi, kuni need on kindlalt fikseeritud vahejalgadega. Jalakruvid tuleb vaheldumisi ja ūhtlaselt sisse keerata. Paigaldage dekoratiivne raam (selle olemasolul).

RO

Priza din seria BRITE a mārċii IEK (denumitā în continuare prizā) este conceputā pentru a conecta receptoare electrice monofazate (consumatori) de curent alternativ cu tensiune de pānā la 250 V, frecvențā de 50 Hz și pentru încārcarea dispozitivelor prin USB .

Domeniul de aplicare al prizei: pentru instalare ascunsā în interior. Priza este instalatā în cutii de montaj standard cu un diametru de 55 pānā la 60 mm (de la 60 pānā la 65 mm pentru prize cu USB), adāncime 40 mm.

Priza este conforma cu RoHS 2011/65/EU+2015/863. Priza cu USB respectā cerințele LVD 2014/35/EU, EMC 2014/30/EU, RoHS 2011/65/EU+2015/863.

Pachetul produsului include: prizā – 1 buc., fișā tehnicā – 1 copie. (pentru ambalare de grup).

SE INTERZICE

Funcționarea prizei în caz de fisurare în timpul funcționării sau așchii în baza prizei sau a capacului. Conectarea unei prize la un cablu electric defect. Efectuarea instalarea cu sursa de alimentare pornită.

ATENȚIE

Asigurați-vā în mod obligatoriu cā nu există tensiune la locul de muncā folosind un indicator de tensiune. Cānd instalați prizā, asigurați-vā cā cutia de perete este bine fixatā în deschiderea peretelui. Cānd fixați prizā în cutie, trebuie sā vā asigurați cu strictețe cā firele nu cad sub picioarele distanțierelor.

Reguli de instalare: deșurubați șurubul(ele) de pe partea frontalā (pentru prize echipate cu capac de protecție, deschideți-l mai întâi). Scoateți cadrul decorativ din prizā (dacā existā). Pentru montarea într-o cutie de joncțiune, asigurați o întindere minimā a urechilor de împărștiere prin deșurubarea celor douā șuruburi care fixeazā urechile de împărștiere. Aveți grijā sā nu scoateți șuruburile din piuliță. Conectați nu mai mult de douā fire electrice pregătite pentru instalare sub o bornā cu șurub. Instalați mecanismul în cutia de montare, fixați-l cu șuruburi autofiletante sau strāngeți douā șuruburi pānā se fixeazā bine cu urechi de distanțā. Șuruburile piciorului trebuie înșurubate alternativ și uniform. Instalați cadrul decorativ pe mecanism (dacā existā).

DE

Die Dose der Serie BRITE der Handelsmarke IEK (nachfolgend "Dose" genannt) ist für den Anschluss der einphasigen elektrischen Wechselstrom-Empfänger (Verbraucher) mit einer Spannung von bis zu 250 V und mit einer Frequenz von 50 Hz, sowie für die Ladung der Geräte über USB bestimmt.

Anwendungsbereich der Dose: für die versteckte Montage in Innenräumen. Die Dose wird in standardmäßige Einbaukästen, von 55 bis 60 mm (von 60 bis 65 mm für USB-Dosen) durchmessend, 40 mm tief, montiert.

Die Dose entspricht den RoHS 2011/65/EU+2015/863. Die USB-Dose entspricht den LVD 2014/35/EU, EMC 2014/30/EU, RoHS 2011/65/EU+2015/863.

Im Lieferumfang des Erzeugnisses sind enthalten: Dose – 1 Stk., Pass – 1 Ausfertigung (für Gruppenpackung).

VERBOTEN IST

Der Betrieb der Dose bei der Bildung von Rissen im Laufe des Betriebs und der Ausbrüche im Dosenfuß oder Dosendeckel. Der Anschluss der Dose an beschädigte Stromleitung.

Die Ausführung der Montage bei eingeschalteter Stromversorgung.

ACHTUNG

Vergewissern Sie sich unbedingt mit Hilfe eines Spannungsanzeigers, dass der Arbeitsort spannungsfrei ist. Bei der Montage der Dose soll man sich vergewissern, dass der Einbaukasten fest in der Wandöffnung sitzt. Bei der Befestigung der Dose im Kasten soll man streng beachten, dass die Leiter nicht unter die Spreizkrallen geraten.

Regeln der Montage: Die Schraube(n) auf der Stirnseite ist(sind) auszdrehen (für die Dosen, die mit einem Schutzdeckel ausgestattet sind, ist der Deckel im Voraus zu öffnen). Das Zierrähmchen ist (falls vorhanden) abzunehmen. Für die Montage in den Einbaukasten soll die Mindestspreizung der Spreizkrallen mittels der Verdrehung der zwei Schrauben, die die Spreizkrallen befestigen, sichergestellt werden. Versuchen Sie es, die Schrauben außer Eingriff mit der Mutter nicht zu bringen. Die auf die Montage vorbereiteten elektrischen Leiter sind in der Anzahl von höchstens zwei unter eine Schraubklemme anzuschließen. Der Mechanismus ist in den Einbaukasten aufzustellen, mit Hilfe von selbstfurchenden Schrauben zu befestigen oder zwei Schrauben mit Spreizkrallen bis zur sicheren Fixation zuzudrehen. Die Befestigungsschrauben der Spreizkrallen sind abwechselungsweise und gleichmäßig festzuschrauben. Das Zierrähmchen (falls vorhanden) ist auf den Mechanismus aufzustellen.

Таблица 1 – Розетки штепсельные / Table 1 – Socket-outlet / Кесте 1 – Ашалы розетканы /

Таблица 1 – Розетки штепсельні / Tabula 1 – Spraudligzdas / Lentelė 1 – Кільтукинio lizdo / Tabel 1 –

Pistikupesa / Tabel 1 – Prizei și ștecherului / Tabelle 1 – Steckkontaktdose

Параметры / Parameters / Параметрлері / Технічні характеристики / Parametri / Parametri / Parametrid / Parametrii / Parameter	PCP10-1-0-5pX*	PC10-1-0-5pX*	PC11-1-0-5pX*	PCP14-1-0-5pX*	PC14-1-0-5pX*	PCш10-2-5pX*	PCш10-3-44-5pX*	PCш10-3-5pX*	PC12-2-5pX*	PCш12-2-5pX*	PC12-3-5pX*	PCш12-3-5pX*	PCш12-3-44-5pX*
Количество розеток, шт. / Amount of sockets, pcs. / Розеткалар саны, дана / Кількість розеток, шт. / Kontaktligzdu skaits, gab. / Lizc kiekis, vnt. / Pistikupesa arv, tk. / Cantitate prize, buc. / Dosenzahl, Stk.	1	1	1	1	1	1	1	1	2	2	2	2	2
Тип соединителя / Connector type / Қосқыш типі / Тип з'єднувача / Saviņotāja tips / Jungties tipas / Ühendusliili tüüp / Tip conector / Steckertyp	2P	2P	2P+⊕	2P+⊕	2P+⊕	2P	2P+⊕	2P+⊕	2P	2P	2P+⊕	2P+⊕	2P+⊕
Декоративная рамка / Decorative frame / Сәндік жақтаудың / Декоративна рамка / Dekoratyvais rāmis / Dekoratyvinis rēmelis / Dekoratiivse raami / Unui cadru decorativ / Zierrähmchens	+	-	-	+	-	-	-	-	+	+	+	+	+

Таблица 1 (продолжение) / Table 1 (continuation) / Кесте 1 (жалғасы) / Таблица 1 (продовження) / Tabula 1 (turpinājums) / Lentelė 1 (tęsinys) / Tabel 1 (jätkamine) / Tabel 1 (continuare) / Tabelle 1 (Fortsetzung)



Параметры / Parameters / Параметрлері / Технічні характеристики / Parametri / Parametri / Parameetrid / Parametri / Parameter	PCP10-1-0-БрХ*	PC10-1-0-БрХ*	PC11-1-0-БрХ*	PCP14-1-0-БрХ*	PC14-1-0-БрХ*	PCш10-2-БрХ*	PCш10-3-44-БрХ*	PCш10-3-БрХ*	PC12-2-БрХ*	PCш12-2-БрХ*	PC12-3-БрХ*	PCш12-3-БрХ*	PCш12-3-44-БрХ*
Защитные шторы / Protective shutters / Қорғаныш перделерінің / Захисні шторы / Aizsardzība / Arsauginīs užuolaidēlės / Kaitsekardinate / Draperiilor de protecție / Schutzvorhänge	-	-	-	+	+	+	+	+	-	+	-	+	+
Защитная крышка / Protective cover / Қорғаныс қақпағы / Захисна кришка / Aizsargvāks / Arsauginis dangtelis / Kaitsekaan / Capac de protecție / Schutzdeckel	-	-	-	-	-	-	+	+	-	-	-	-	+
	10	10	16	16	16	10	16	16	10	10	16	16	16
	IP20	IP20	IP20	IP20	IP20	IP20	IP44	IP20	IP20	IP20	IP20	IP20	IP44
Материал основания / Basement material / Heriz материалы / Материал основи / Pamatnes materiāls / Pagrindo medžiaga / Aluse materjal / Material de baza / Fuß-Stoff	PC												
Сечение присоединяемых проводников / Cross-section of the connected conductors / Қосылатын өткізгіштердің қимасы / Переріз приєднуваних провідників / Pievienojamo vadu šķēlums / Pajungtu laidininkų skerspjūvis, mm ² / Ühendatud juhtmete läbimõõt / Secțiunea a conductoarelor conectate / Querschnitt der anzuschließenden elektrischen Leiter, mm ² , max	2,5	2,5	4,0	4,0	4,0	2,5	4,0	4,0	2,5	2,5	4,0	4,0	4,0

Таблица 2 – Розетки штепсельные с USB / Table 2 - Socket-outlet with USB / 2-кесте – USB бар ашалы розетканың / Таблица 2 – Розетки штепсельні з USB / Tabula 2 – USB spraudlīdzdas / Lentelė 2 – Kištukinio lizdo su USB / Tabel 2 – USB pistikupesa / Tabelul 2 – Specificațiile prizei c USB / Tabelle 2 – USB-Steckkontaktdose



Параметры / Parameters / Параметрлери / Технічні характеристики / Parametri / Parametri / Parameetrid / Parametri / Parameter		РЮш10-1-БрХ*	РЮш10-2-БрХ*	РЮш11-1-БрХ*
		16		
Количество розеток, шт. / Amount of sockets, pcs. / Розеткалар саны, дана / Кількість розеток, шт. / Kontaktlīdzdu skaits, gab. / Lizų kiekis, vnt. / Pistikupesa arv, tk. / Cantitate prize , buc. / Dosenzahl, Stk.		1		
Сечение присоединяемых проводников / Cross-section of the connected conductors / Қосылатын өткізгіштердің қимасы / Переріз приєднуваних проводників / Pievienojamo vadu šķērums / Pajungtu laidininkų skerspjūvis / Ühendatud juhtmete läbimõõt / Secțiunea a conductoarelor conectate / Querschnitt der anzuschließenden elektrischen Leiter, mm ² , max		4,0		
Тип соединителя / Connector type / Қосқыш типі / Тип з'єднувача / Savienotāja tips / Jungties tips / Ühendusli tüüp / Tip conector / Steckertyp		2P+⊕		
USB	Тип порта (количество, шт.) / Port type (amount) / Порт түрі (саны, дана) / Тип порту (кількість, шт.) / Porta tips (skaits, gab.) / Jungties tips (kiekis, vnt.) / Pordi tüüp (kogus, tk.) / Tip port (număr, buc.) / Anschlussstyp (Anzahl, Stk.)	Type A (2)	Type A (2)	Type A (1); Type C (1)
	Напряжение питания для устройств / Supply voltage for devices / Құрылғылар үшін қуат көрнеуі / Напруга живлення для пристроїв / Barošanas spriegums ierīcēm / Įrenginių maitinimo įtampa / Seadmete toitepinge / Tensiune de alimentare pentru dispozitive / Versorgungsspannung für Geräte, V	5		12
	Выходной ток на одно устройство / Output current, mA / Бір құрылғыға шығыс тоғы / Ieejas strāva vienai ierīcei / Išėjimo srovė vienam įrenginiui / Väljundvool seadme kohta / Curent de ieșire per dispozitiv / Maximale Ausgangsstromstärke für ein Gerät, mA, max	2100	3100	3100
	Быстрая зарядка / Fast-charge / Жылдам зарядтау / Швидка зарядка / Ātras uzlādes / Greito įkrovimo / Kiire laadimise / Încărcare rapidă / Schnellladefunktion	–	–	+
		IP20		

Таблица 3 – Розетки USB / Table 3 – Specifications of USB socket-outlet / 3-кесте – USB розеткасының / Таблица 3 – Розетки USB / Tabla 3 – USB kontaktligzdas / Lentelė 3 – USB lizdo / Tabel 3 – USB pistikupesa / Tabelul 3 – Prize USB / Tabelle 3 – Technische Daten für USB-Dose






Параметры / Parameters / Параметрлери / Технічні характеристики / Parametri / Parametri / Parametrid / Parametri / Parameter	PI010-1-БрХ*	PI011-1-БрХ*	
Сечение присоединяемых проводников / Cross-section of the connected conductors / Қосылатын өткізгіштердің қимасы / Переріз приєднваних провідників / Pievienojamo vadu šķēlums / Pajungtu laidininkų skerspjūvis / Uhendatud juhtmete läbimõõt / Secțiunea a conductoarelor conectate / Querschnitt der anzuschließenden elektrischen Leiter, mm ² , max	2,5		
USB	Тип порта (количество, шт.) / Port type (amount) / Порт түрі (саны, дана) / Тип порту (кількість, шт.) / Porta tips (skaits, gab.) / Jungties tips (kieks, vnt.) / Pordi tüüp (kogus, tk.) / Tip port (număr, buc.) / Anslusstyp (Anzahl, Stk.)	Типе А (2)	Типе А (1); Типе С (1)
Напряжение питания для устройств / Supply voltage for devices / Құрылғылар үшін қуат көнеуі / Напруга живлення для пристроїв / Barošanas spriegums ierīcēm / Įrenginių maitinimo įtampa / Seadmete toitepinge / Tensiune de alimentare pentru dispozitive / Versorgungsspannung für Geräte, V	5	12	
Выходной ток на одно устройство / Output current / Бір құрылғыға шығыс тоғы / Ieejas strāva vienai ierīcei / Išėjimo srovė vienam įrenginiui / Väljundvool seadme kohta / Current de ieșire per dispozitiv / Maximale Ausgangsstromstärke für ein Gerät, mA, max	3100		
Быстрая зарядка / Fast-charge / Жылдам зарядтау / Швидка зарядка / Ātras uzlādes / Greito įkrovimo / Kiire laadimise / Încărcare rapidă / Schnellladefunktion	–	+	
	IP20		

Таблица / Table / Кесте / Таблица / Tabla / Lentelė / Tabel / Tabelul / Tabelle 4

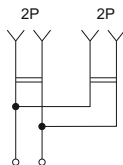
 V	230
Материал подключаемых проводников / Material of connected conductors / Қосылатын өткізгіштердің материалы / Material присєднваних провідників / Pieslēdzamo vadu materiāls / Prijungtu laidininkų medžiaga / Uhendavate juhtmete materjal / Material conectat conductoare / Stoff der anzuschließenden elektrischen Leiter	Cu, Al
Момент затяжки винтов контактных зажимов при использовании отвертки / Tightening torque of the screws of terminals when using a screwdriver / Бұрауышты пайдалану кезінде түйіспелі қысқыштардың бұрандаларын қатайту сәті / Момент затягування гвинтів контактних затискачів при використанні викрутки / Kontaktspaļu skrūvju pievilkšanas moments, izmantojot skrūvgrēzi / Gnybtų varžtų priveržimo momentas naudojant at-suktuva / Klemmide kruvide pingutusmoment kruvikeeraja kasutamisel / Anzugsmoment der Schrauben der Anschlußklemmen unter Nutzung eines Schraubendrehers, N-m	0,5
	°C ⁺⁴⁰ -25   25 °C 90 %
Срок службы, лет / Service life, years / Қызмет мерзімі, жыл / Термін служби, років / Kalpošanas laiks, vecums / Tarnavimo laikas, vasara / Kasutusiga, aastane / Durata de viață, ani / Lebensdauer, Jahre	10
Гарантия (со дня продажи), лет / Warranty (from the date of sale), years / Кепілдік (сату күнінен бастап), жыл / Гарантія (з дня продажу), років / Garantijas periods (no pārdošanas dienas), vecums / Garantijos laikotarpis (nu pardavimo datos), vasara / Garantijasutustāhtga (alates müügi kuupäevast), aastane / Periodo de garanție (de la data vânzării), ani / Garantiezeit (ab dem verkaufsdatum), Jahre	2

* X – кодовое обозначение цветового исполнения / color code designation / түсті орындаудың кодтық белгісі / кодове позначення кольорового виконання / krāsas kods / spalvos žymėjimo kodas / väri tähistuskood / cod de desemnare a culorii / Codebezeichnung der Farbausführung; Б – белый / white / ақ / білий / balta / valge / alb / weiß; Кр – бежевый / beige / сарғыш / бежевий / bēša / smēlio / beez / bej; Ж – жемчужный / pearl / маржан түсті / перлинний / pērles krāsa / perlīnē / pārlī / perla / perlfarben; Ш – шампань / champagne / šampānieša krāsa / šampano / šampanja / šampanie / champagnefarben; С – сталь / steel / болат / tērauda krāsa / plieno / Stahl; А – алюминий / aluminum / алюминий / alumīnija krāsa / aluminiu / aluminium / aluminii / Aluminium; Ч – черный / black / қара / чорний / melna / juoda / must / negru / schwarz; Г – графит / graphite / графит / grafits / grafit / grafit / Graphit; М – маренго / marengo; ТБ – темная бронза / dark bronze / қара бола / темна бронза / tumša bronza / tamsi bronzos / tume pronks / bronz inčhis / Dunkelbronze.

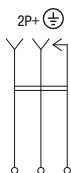




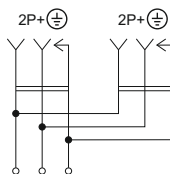
а) PCP10-1-0-БрХ*; PC10-1-0-БрХ*; PCш10-2-БрХ*



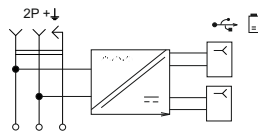
б) PC12-2-БрХ*; PCш12-2-БрХ*



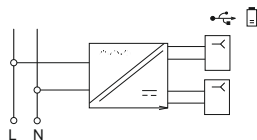
в) PC11-1-0-БрХ*; PCP14-1-0-БрХ*; PC14-1-0-БрХ*; PCбш10-3-44-БрХ*; PCбш10-3-БрХ*



г) PC12-3-БрХ*; PCш12-3-БрХ*; PCбш12-3-44-БрХ*

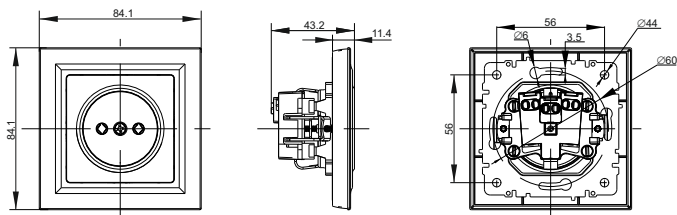


д) PЮш10-1-БрХ*; PЮш10-2-БрХ*; PЮш11-1-БрХ*

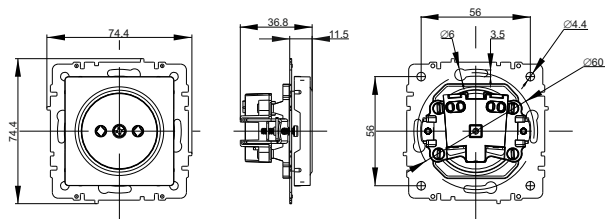


е) PЮ10-1-БрХ*; PЮ11-1-БрХ*

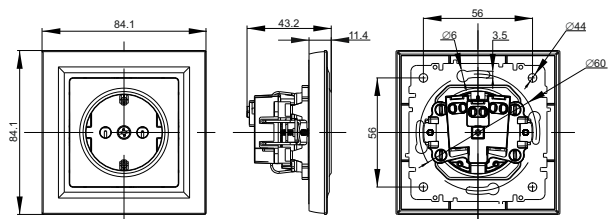
Рисунок 1 – Электрические схемы розетки / Figure 1 – Electrical schematics of socket / Суурет 1 – Розетканың электр схемалары / Рисунок 1 – Електричні схеми розетки / Attēls 1 – Kontaktlīdzdas elektriskās shēmas / Pav. 1 – Kištukinių lizdų elektros schemas / Joonis 1 – Pistikupesade ühendusskeemid / Figura 1 – Schemele electrice ale prizei



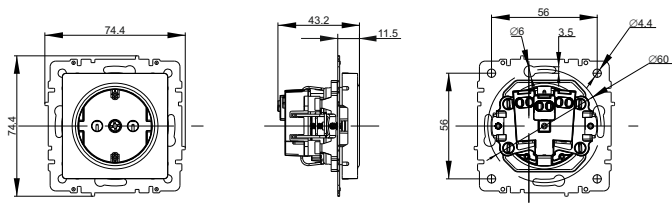
a) PCP10-1-0-БрХ*



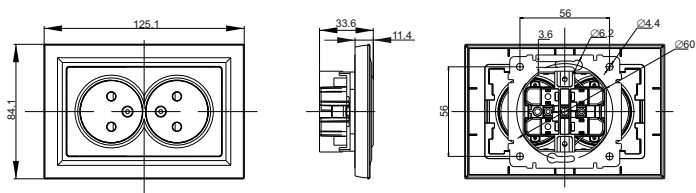
б) PC10-1-0-БрХ*; РСш10-2-БрХ*



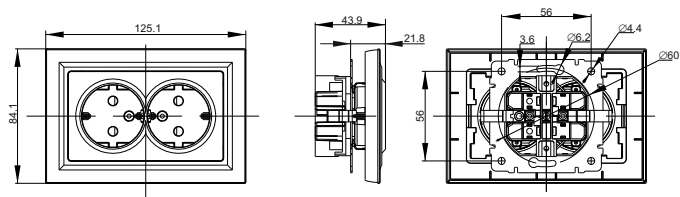
в) PCP14-1-0-БрХ*



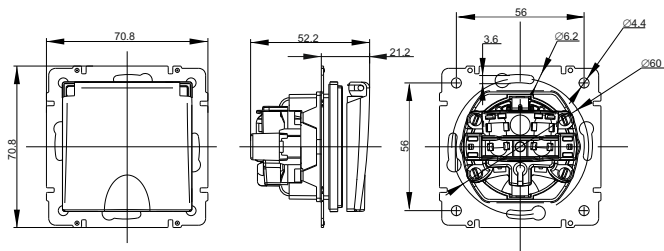
г) PC11-1-0-BrX*; PC14-1-0-BrX*



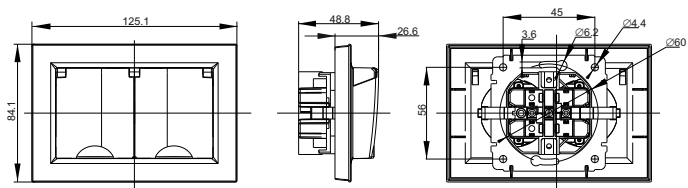
д) PC12-2-BrX*; PCш12-2-BrX*



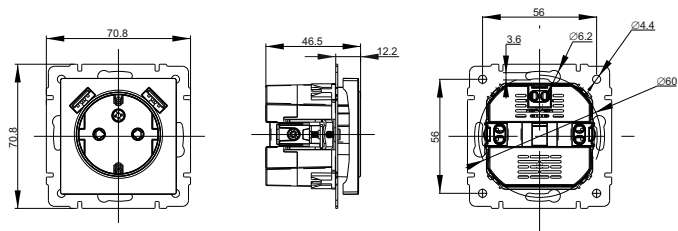
е) PCш12-3-BrX*; PC12-3-BrX*



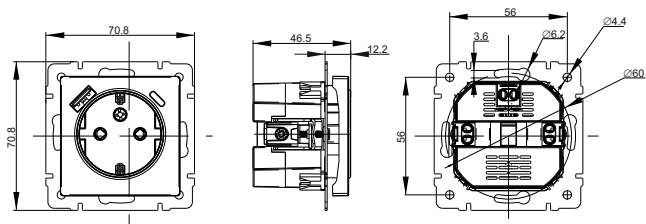
ж) РС6ш10-3-44-БрХ*; РС6ш10-3-БрХ*



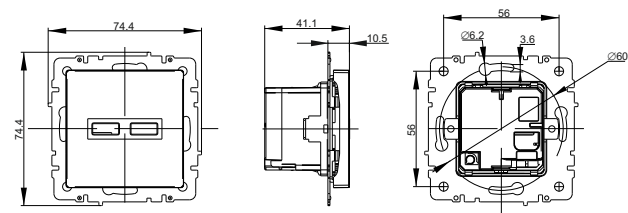
и) РС6ш12-3-44-БрХ*



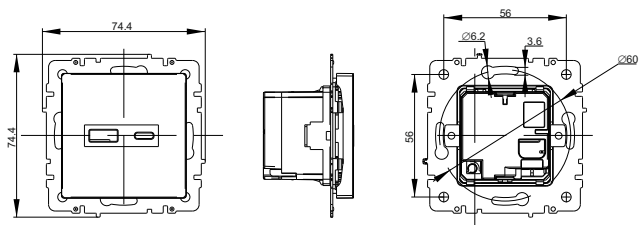
к) РЮш10-1-БрХ*; РЮш10-2-БрХ*



л) ПЮш11-1-БрХ*



м) ПЮ10-1-БрХ*



н) ПЮ11-1-БрХ*

Рисунок 2 – Габаритные и установочные размеры розетки / Figure 2 – Overall and mounting dimensions of socket / 2-сурет – Розетканың габариттік және орнату өлшемдері / Рисунок 2 – Габаритни та установчи розміри розетки / Attēls 2 – Kontaktligzdās gabarīta izmēri un uzstādīšanas izmēri / Pav. 2 – Lizdo išmatavimai ir montavimo dydžiai / Joonis 2 – Pistikupesa üld- ja paigaldusmõõtmed / Figura 2 – Dimensiunile generale și de instalare ale prizei