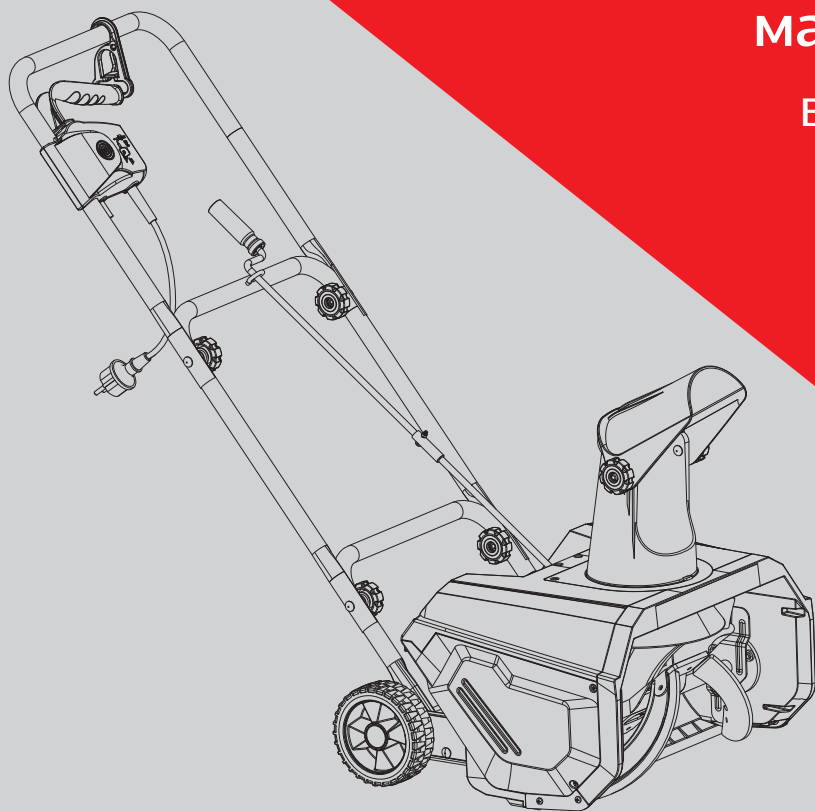


# STARWIND

РУКОВОДСТВО ПОЛЬЗОВАТЕЛЯ

Электрическая  
снегоуборочная  
машина

EST-1600



# СОДЕРЖАНИЕ

Описание символов и предупреждающих знаков .....	3
Меры безопасности.....	4
Назначение .....	6
Устройство прибора .....	7
Технические характеристики.....	8
Комплектация .....	8
Подготовка к эксплуатации.....	9
Эксплуатация.....	11
Рекомендации по эксплуатации.....	13
Техническое обслуживание.....	13
Транспортировка и хранение .....	14
Утилизация .....	14
Реализация прибора.....	14
Порядок действий в случае обнаружения неисправности.....	15
Гарантийный талон .....	17

Благодарим вас за приобретение садовой техники торговой марки STARWIND.

Перед началом использования данного прибора внимательно ознакомьтесь с настоящим руководством пользователя. Сохраняйте настоящее руководство, гарантийный талон, чек, упаковочную коробку и, по возможности, другие элементы упаковки. Производитель не несет ответственности за выход из строя прибора или за ущерб, возникший в результате неправильного или не предусмотренного настоящим руководством его использования.

# ОПИСАНИЕ СИМВОЛОВ И ПРЕДУПРЕЖДАЮЩИХ ЗНАКОВ



Внимание! Соблюдайте правила по безопасности, предписанные настоящим руководством, а также общие правила по безопасной работе.



Внимание! Высокое напряжение! Выполняйте требования по электробезопасности, предписанные настоящим руководством, а также общие правила по безопасной работе. Открывать защитные крышки или разбирать прибор допускается только уполномоченным компетентным специалистам, при отключенном от сети питания приборе.



Запрещается работа с прибором лицам без необходимой квалификации и не ознакомленным с требованиями, предписанными руководством.



При работе в местах с повышенным уровнем шума используйте защитные наушники (антифоны) и специальные защитные очки или аналогичные защитные средства.



Используйте защитные перчатки при работе со снегоуборочной машиной.



Обязательно используйте защитную обувь.



Внимание! Оберегайте электрический кабель от повреждений. При повреждении сетевого кабеля прекратите эксплуатацию и отсоедините вилку прибора от розетки.



Отключайте прибор от сети питания по завершении работы или перед осуществлением обслуживания или ремонта.



Опасно! Запрещается опускать руки в выпускной желоб и приближаться к шнеку во время работы прибора. Перед устранением засора отключите прибор от сети питания. Держите ноги и руки на безопасном расстоянии от вращающихся частей!



Посторонние лица должны находиться на безопасном расстоянии.



Следите, чтобы во время работы на вас не попадали вылетающие частицы.



Опасно! Держите руки и ноги на безопасном расстоянии от вращающихся лезвий.



Не используйте прибор под дождем и не эксплуатируйте в условиях повышенной влажности.



Двойная изоляция от поражения электрическим током.



По окончании срока использования не выбрасывайте прибор как обычные коммунальные отходы, его следует сдать в пункт приема и переработки электрических и электронных устройств.

## МЕРЫ БЕЗОПАСНОСТИ

- Перед каждым использованием проверяйте прибор на отсутствие повреждений корпуса, шнека, желоба выброса снега, рукоятки, блока выключателя.
- Перед включением прибора проверьте шнур питания на отсутствие повреждений и следов износа. Никогда не используйте поврежденные кабели.
- Не включайте прибор, если на нем имеются технические дефекты, сколы, трещины. Запрещается работа прибором при неисправном выключателе, вилке, шнуре, а также при ненормальной работе двигателя (например, при появлении запаха горелой изоляции), повышенном шуме, стуках, вибрации.
- Не подключайте прибор к источнику питания до полной сборки и регулировки.

- Перед эксплуатацией прибора убедитесь, что электрическая сеть соответствует необходимым параметрам по силе тока и имеет канал заземления. Дополнительную безопасность при эксплуатации прибора можно обеспечить за счет специального прерывателя электропитания, срабатывающего в случае пиковых колебаний величины силы тока в сети не более 30 мА.
- При эксплуатации прибора соблюдайте общие правила безопасности при работе с электроприборами. Используйте прибор только в соответствии с руководством пользователя. Любое использование прибора в целях, не предусмотренных изготовителем, может привести к возгоранию, поражению электрическим током или травмам.
- Перед началом работы ознакомьтесь с окружающей обстановкой; убедитесь в отсутствии угроз, которые можно не услышать из-за шума. При необходимости расчистите площадку от проводов, досок и мусора. Работайте только в условиях хорошей видимости или позаботьтесь об освещении рабочего участка.
- Запрещается эксплуатировать прибор в условиях повышенной влажности.
- Предохраняйте прибор и сетевой кабель от воздействия высоких температур, прямых солнечных лучей, сырости и прочих негативных воздействий.
- Продолжительность непрерывной работы прибора составляет не более 20 минут, после чего необходимо сделать перерыв в работе в выключенном состоянии не менее 10 минут. Общее время использования должно составлять не более 2 часов в сутки.
- Запрещено использовать прибор на поверхностях с уклоном более 10°.
- Не используйте прибор для очистки крыш и гравийных дорожек.
- Сетевой кабель должен находиться строго за оператором. Необходимо следить за тем, чтобы кабель не был передавлен или перерезан. Держите кабель так, чтобы не подвергать опасности окружающих.
- Убедитесь, что электрический удлинитель не препятствует передвижению. Необходимо применять только электрические удлинители, предназначенные для использования на открытом воздухе.
- При использовании катушки кабель должен быть полностью раскручен.
- Во время эксплуатации запрещается поднимать прибор над землей.
- Следите, чтобы выбрасываемый мусор не летел в сторону других людей или машин.
- Не чистите снег, двигаясь поперек склона. Всегда двигайтесь сначала сверху вниз, а потом снизу вверх. Будьте внимательны при поворотах и работе на склонах. Не пытайтесь чистить крутые склоны.
- Запрещается блокировать рычаг выключателя во включенном положении.
- Не используйте прибор с принадлежностями, не входящими в комплект поставки.
- Не используйте прибор, если защитные средства неисправны или установлены неправильно.
- Если прибор натолкнется на посторонний предмет, выключите прибор и проверьте на наличие повреждений.

- Несмотря на то, что среднее значение шумов прибора не представляет угрозы для здоровья человека, рекомендуется пользоваться средствами защиты органов слуха (наушниками, берушами и т. п.).
- Не допускайте посторонних лиц, детей и животных ближе чем на 20 м к рабочей зоне. Всегда надевайте соответствующую одежду и нескользящую обувь.
- Не работайте с прибором, если утомлены, больны, находитесь в состоянии алкогольного, наркотического опьянения или под воздействием сильнодействующих лекарственных препаратов.
- Соблюдайте тишину в общепринятое для отдыха время.
- Не пытайтесь очистить засоры руками – это может привести к травме. Используйте сподручные инструменты, например, ручку лопаты.
- По окончании эксплуатации установите все переключатели в положение «выключено» и отключите прибор от сети. Отключите шнеч, прежде чем переместить прибор в другое место.
- Все работы по сборке и техническому обслуживанию прибора проводите только при полном отключении прибора от сети.
- В случае передачи прибора другим лицам, подробно расскажите о правилах его эксплуатации и передайте им руководство пользователя.
- Ремонт прибора должен осуществляться только в уполномоченном сервисном центре.
- Прибор не предназначен для использования детьми, а также лицами с ограниченными физическими, чувствительными и умственными возможностями, лицами без соответствующего опыта и знаний без предварительного обучения, инструктажа и наблюдения за работой лица ответственного за их безопасность.
- Будьте внимательны и осторожны: дети не догадываются о рисках и опасностях неправильной эксплуатации электроприборов. Убирайте отключенный прибор и его элементы, храните упаковочные материалы в недоступном для детей месте.
- Не разрешайте детям играть с прибором или элементами упаковки.
- Схемы, рисунки и обозначения в данном руководстве носят информативный характер и могут отличаться от реальной модели.

## НАЗНАЧЕНИЕ

Электрическая снегоуборочная машина предназначена для уборки легкого, несляжавшегося снега на небольших площадках, автомобильных парковках, дорогах и дорожках, тротуарах и иных открытых ровных твердых поверхностях.

Режим работы: повторно-кратковременный.

Прибор не предназначен для профессионального применения.

# УСТРОЙСТВО ПРИБОРА

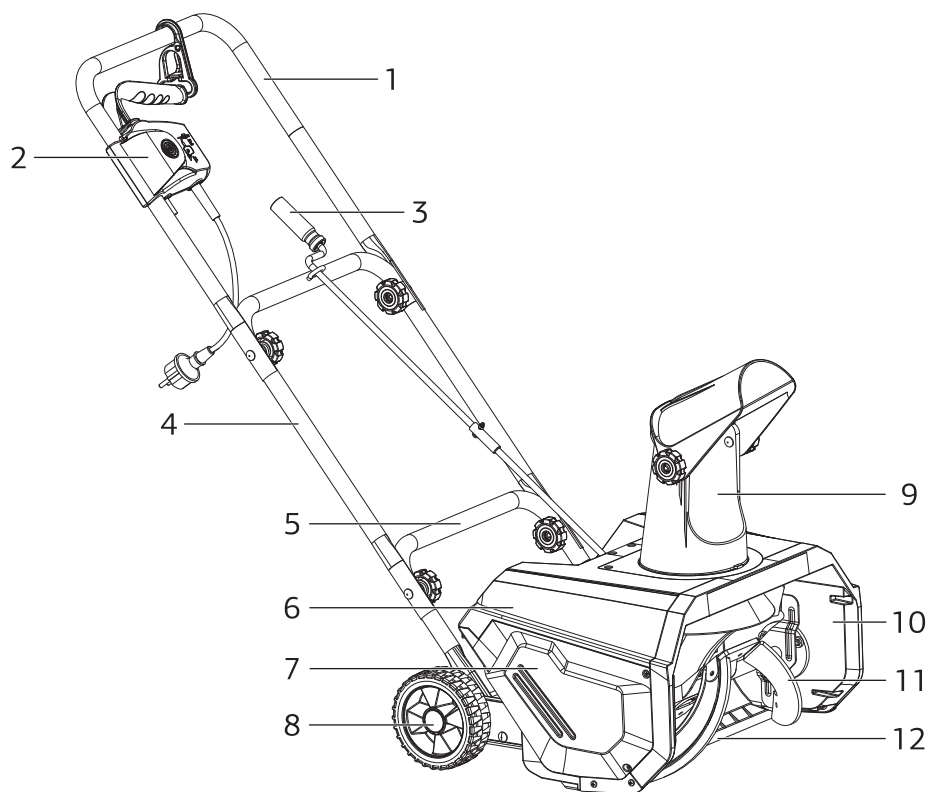


Рис. 1

1. Верхняя рукоятка
2. Блок управления с рычагом включения и сетевой вилкой
3. Ручка поворота выпускного желоба
4. Средняя стойка рукоятки.
5. Нижняя фиксирующая планка рукоятки
6. Верхняя накладка корпуса
7. Боковая накладка корпуса
8. Колеса
9. Выпускной желоб
10. Корпус
11. Шнек
12. Нижний нож

## ТЕХНИЧЕСКИЕ ХАРАКТЕРИСТИКИ

- Напряжение питания: ~230 В / 50 Гц
- Потребляемая мощность: 1 600 Вт
- Число оборотов: 2 000 об./мин.
- Ширина захвата снега: 400 мм
- Высота захвата снега: 180 мм
- Максимальная дальность выброса снега: 4 м
- Регулируемый угол поворота желоба: 180°
- Рабочая температура использования: -20... +5 °С
- Класс электрозащиты: II
- Степень защиты: IPX4
- Уровень шума: 95 дБ
- Размеры прибора в собранном виде (Ш x В x Г): 825 x 435 x 1140 мм
- Размеры прибора в упаковке (Ш x В x Г): 480 x 325 x 450 мм
- Масса нетто/брутто: 11,5/13 кг

## КОМПЛЕКТАЦИЯ

- Узел снегоуборочной машины с электродвигателем
- Верхняя рукоятка
- Средняя стойка рукоятки
- Нижняя стойка рукоятки
- Винт крепления ручки – 4 шт.
- Гайка-барашек для крепления ручки – 4 шт.
- Ручка поворота выпускного желоба
- Пружинный штифт
- Дефлектор
- Гайка-барашек для крепления дефлектора – 2 шт.
- Винт с полукруглой головкой – 2 шт.
- Скоба крепления провода
- Скоба фиксации провода – 2 шт.
- Руководство пользователя с гарантийным талоном



### **Примечания:**

- Приведенные данные получены в лабораторных условиях и могут отличаться от фактических в зависимости от природных условий использования прибора, а также физических параметров местных сетей электроснабжения.
- Прибор имеет двойную изоляцию. Это означает, что все внешние металлические части изолированы от источника питания. Это достигается путем введения изоляционного слоя между электрическими и механическими частями. Двойная изоляция гарантирует максимально возможную безопасность.

## **ПОДГОТОВКА К ЭКСПЛУАТАЦИИ**

### **ВНИМАНИЕ!**

**Все работы по сборке и регулировке прибора допускается выполнять только при отключенном электропитании.**

- Извлеките прибор из упаковки, освободив его от транспортировочных элементов, и убедитесь в том, что комплектация соответствует заявленной производителем, а все элементы и сам прибор не повреждены.
- Убедитесь, что напряжение сети соответствует напряжению, указанному в технических характеристиках прибора. Во избежание перегрузки электросети не рекомендуется подключать прибор к розетке, к которой подключены другие электроприборы большой мощности.
- Для подключения прибора следует использовать удлинитель промышленного производства (в комплект не входит), предназначенный для работы на улице. Запрещено использование удлинителей, имеющих повреждения! Необходимо проверять состояние удлинителя перед каждым применением.
- При использовании удлинителей на катушке перед подключением к источнику электропитания необходимо удостовериться в том, что шнур размотан полностью. Максимальная длина провода удлинителя должна быть не более 30 метров и сечение не менее 1,5 мм<sup>2</sup>. Сеть должна иметь размыкатель, защищенный от перегрузки с номинальным значением 16 А.
- Произведите сборку прибора, следуя инструкции по установке.

## Монтаж блока управления (Рис. 2, блок а)

Приложите блок включения к рукоятке, как показано на рисунке. Через накладку с обратной стороны вкрутите два винта.

## Монтаж рукоятки (Рис. 2, блок в, с, Рис. 3)

Приложите верхнюю часть рукоятки к средней части. Совместите отверстия, как показано на рисунке. Болтами и гайками-барашками соедините обе части рукоятки. Далее прикрепите собранную рукоятку к нижней части рукоятки. Полностью собранную рукоятку присоедините к основному блоку (Рис. 3).

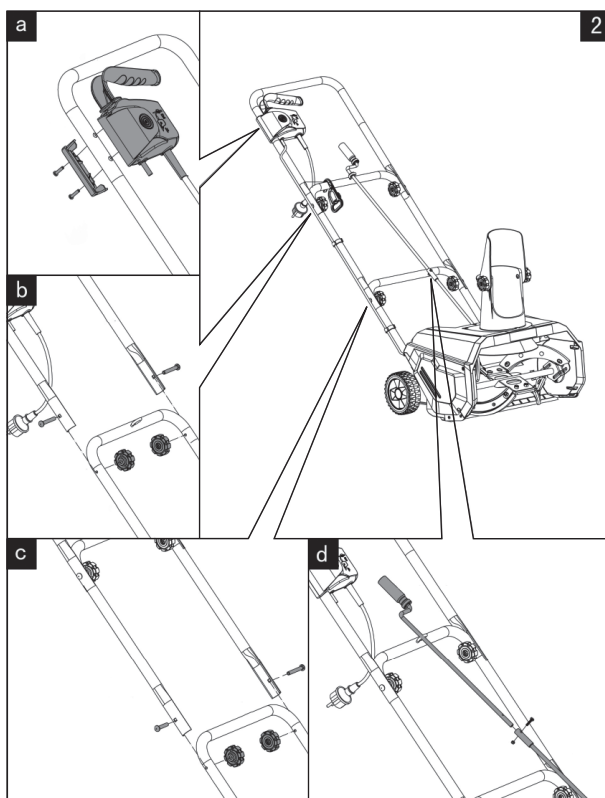


Рис. 2

## Монтаж ручки поворота выпускного желоба (Рис. 2, блок d)

Соедините две части вала управления. Подсоедините рычаг изменения направления к шарниру поворотного механизма у основания трубы выброса.

## Монтаж выпускного желоба (Рис. 4)

Совместите выемку основания желоба с выемкой на корпусе прибора (Рис. 4). Закрепите винтами основание.

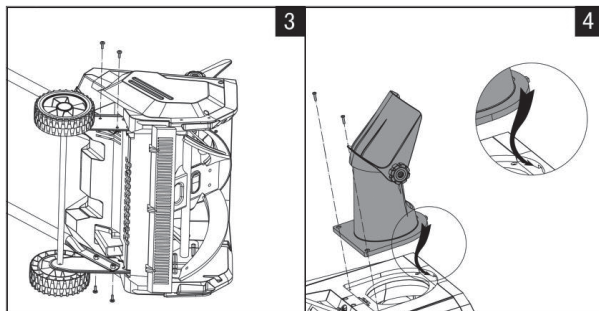


Рис. 3

Рис. 4

## ЭКСПЛУАТАЦИЯ

### ВНИМАНИЕ!

- Необходимо двигать прибор только вперед, тянуть назад запрещено. Для смены направления движения разверните прибор, толкая его вперед и используя одно колесо, как точку опоры.
- Перед работой проверьте обрабатываемую территорию и удалите с нее посторонние предметы, которые могут вылететь из выпускного желоба: камни, ветки, проволоку, веревки и т. п. Они могут повредить корпус прибора. Проволока, веревка и т. п. блокируют шнек, что ведет к перегоранию двигателя.
- При работе на грунтовых поверхностях с галькой и щебнем, чтобы избежать выброса материала вместе со снегом, нажмите на ручку, чтобы поднять скребок у основания прибора над поверхностью.
- Производитель не несет ответственности за какой-либо ущерб или травму в результате неправильного использования прибора.
- Проверьте, что в положении запуска у шнека отсутствует зацепление со снегом.
- Перед включением прибора в сеть убедитесь в том, что рычаг включения шнека (2) находится в положении «Выключено». Запрещается блокировать рычаг в положении «Включено».
- Перед эксплуатацией проверьте состояние прибора, чтобы убедиться, что шнек вращается свободно. Регулярно проверяйте шнек на износ.
- Убедитесь, что все крепежные детали снегоуборщика (винты, гайки и т.п.) полностью затянуты.
- Шнек начинает вращаться сразу после включения прибора. Держите руки и ноги подальше от шнека. Избегайте случайного включения.

1. Подключите электрический удлинитель к вилке и зафиксируйте его на скобе крепления провода (Рис. 5, 6).
2. Нажмите на кнопку разблокировки (1) и удерживайте ее в рабочем положении.
3. Нажмите на выключатель хода (2), чтобы запустить прибор, затем отпустите кнопку блокировки.
4. Опустите шнек прибора вниз и приступайте к уборке снега.

5. Начинайте работу только на ровных поверхностях. Крепко держите рукоятку, не пытайтесь идти слишком быстро. Не спешите на поворотах.
6. Поместите выпускной желоб так, чтобы снег выходил в безопасном направлении. Не направляйте разгрузку на людей. Дети, животные и посторонние люди должны находиться вне рабочей зоны. Не ходите перед работающим прибором.

7. Двигайте прибор вперед с комфортной скоростью, но достаточно медленно, чтобы полностью очистить путь. Ширина и глубина снега определяют скорость переднего хода.
8. Повернувшись в конце полосы, перейдите через шнур и поверните прибор. Используйте колесо с одной стороны как опорную точку. Слегка наклоните прибор на этой точке во время поворота.
9. После очистки снега оставьте прибор включенным на несколько минут, чтобы предотвратить образование льда на движущихся частях. Затем выключите двигатель, дождитесь остановки всех движущихся частей и удалите лед и снег чистой тканью.
10. Отпустите выключатель хода (2), чтобы выключить прибор.

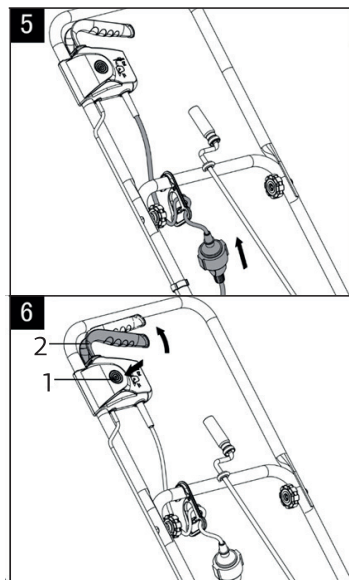


Рис. 5 и 6

### **ВНИМАНИЕ!**

- Если шнек заблокирован, не пытайтесь включить прибор! Для продолжения работы устраните причину блокировки шнека.
- Если прибор начал аномально вибрировать, немедленно остановите двигатель и устраните причину.

### **Рыхлый и нормальный снег**

Слой снега толщиной до 12 см можно быстро удалить, работая на равномерной скорости. Если снег глубокий или имеются сугробы, то следует снизить скорость и дать машине работать в стандартном режиме.

## Мокрый и утрамбованный снег

Продвигайтесь медленно. Старайтесь не использовать нижний нож для удаления утрамбованного снега и льда.

### ВНИМАНИЕ!

**Интенсивное использование прибора на мокром и утрамбованном снегу может вызвать повреждения в отсеке шнека.**

## РЕКОМЕНДАЦИИ ПО ЭКСПЛУАТАЦИИ

- Продолжительность непрерывной работы должна составлять не более 20 минут, после чего необходимо выключить прибор и сделать перерыв не менее 10 минут. Общее время использования должно составлять не более 2 часов в сутки.
- Рекомендуется убирать снег сразу же после выпадения осадков, пока нижний слой не обледенел или не слежался: это в дальнейшем затруднит уборку.
- При работе на грунтовых поверхностях с галькой и щебнем, чтобы избежать выброса материала вместе со снегом, нажмите на ручку, чтобы поднять скребок у основания прибора над поверхностью.
- По возможности убирайте снег по направлению ветра. Для полной очистки территории перекрывайте очищаемые полосы.
- Во избежание повреждения прибора перед началом работы удалите посторонние предметы с рабочего участка.

## ТЕХНИЧЕСКОЕ ОБСЛУЖИВАНИЕ

- Перед началом работ всегда проводите визуальный осмотр прибора. Проверьте предохранительные устройства, элементы управления, кабель и все резьбовые соединения на наличие повреждений и прочность посадки.
- Перед началом работ замените все поврежденные детали, очистите шнек, рукоятки и корпус.
- После работы, отключив прибор от сети питания, очистите шнек, рукоятки и корпус.
- Проверяйте чистящую пластину и при необходимости произведите замену изношенной чистящей пластины.
- Проверяйте ремни привода, производите замену поврежденных ремней привода один раз в сезон.
- По окончании сезона очистите прибор от остатков снега и грязи. Для предотвращения ржавчины покройте все металлические части прибора консистентной смазкой.

## ТРАНСПОРТИРОВКА И ХРАНЕНИЕ

- Транспортировка устройств проводится всеми видами крытого транспорта в соответствии с правилами перевозки грузов при температуре воздуха от - 30 до + 50 °С и относительной влажности до 80 % (при температуре 25 °С) в соответствии с правилами перевозки грузов, действующих на данном виде транспорта.
- При транспортировке в заводской упаковке необходимо обеспечить защиту от повреждений, исключив возможность воздействия атмосферных осадков и агрессивной среды.
- При транспортировке без заводской упаковки рекомендуется использовать воздушно-пузырьковую пленку и тару из гофрированного картона.
- Рекомендуется качественно обернуть каждый элемент устройства в пленку и расположить в таре вертикально.
- Свободное расстояние между элементами изделия необходимо проложить воздушно-пузырьковой пленкой или сложенным картоном с целью исключения их свободного перемещения по таре в процессе транспортировки.
- Транспортирование и хранение устройства должны соответствовать указаниям манипуляционных знаков на упаковке.
- Устройство должно храниться в упаковке изготовителя в отопляемом и вентилируемом помещении при температуре от 0 до 40 °С и относительной влажности до 80 % (при температуре 25 °С).

## УТИЛИЗАЦИЯ

- В целях защиты окружающей среды после окончания срока службы прибора не выбрасывайте его вместе с обычными бытовыми отходами. Передайте прибор в специализированные пункты для дальнейшей утилизации.
- Для получения дополнительной информации об утилизации данного продукта обратитесь в местный муниципалитет, службу утилизации бытовых отходов или в магазин, где вы приобрели данный продукт.
- Данное изделие соответствует требуемым европейским и российским стандартам безопасности и гигиены.

## РЕАЛИЗАЦИЯ ПРИБОРА

Прибор предназначен для реализации через розничные торговые сети и не требует специальных условий.

# ПОРЯДОК ДЕЙСТВИЙ В СЛУЧАЕ ОБНАРУЖЕНИЯ НЕИСПРАВНОСТИ

В случае обнаружения неисправностей и затруднений при эксплуатации прибора обратитесь к рекомендациям, указанным в таблице. Если решить возникшие вопросы самостоятельно невозможно, обратитесь в авторизованный сервисный центр.

Неисправность	Вероятная причина	Решение
Электродвигатель не включается	Не подсоединен или поврежден кабель питания	Проверьте кабель питания, вилку, при необходимости самостоятельно замените или обратитесь в уполномоченный сервисный центр
	Неисправен пусковой выключатель	Обратитесь в уполномоченный сервисный центр
	Нет электропитания	Проверьте источник питания
Электродвигатель работает с трудом	Шнек или выпускной желоб засорился	Очистите шнек и выпускной желоб от посторонних предметов
	Неисправен конденсатор	Обратитесь в уполномоченный сервисный центр
Двигатель гудит, но шнек не вращается	Заблокирован шнек или выпускной желоб	Отсоедините вилку кабеля питания от сетевой розетки и удалите посторонние предметы из шнека и выпускного желоба
	Износились щетки двигателя	Обратитесь в уполномоченный сервисный центр
	Порвался или растянулся ремень привода шнека	
Двигатель внезапно остановился	Неисправность в электрической части	Обратитесь в уполномоченный сервисный центр
	Вилка кабеля питания отсоединилась от сетевой розетки	Проверьте кабель питания, подключите вилку кабеля питания прибора к сетевой розетке
	Сработало устройство защиты от перегрузки	Выключите двигатель, очистите шнек и выбрасыватель снега и подождите 10 минут перед повторной попыткой включения электродвигателя
Повышенный шум при работе (треск, шорохи, щелчки)	Ослабло крепление резьбовых соединений прибора	Подтяните все резьбовые соединения или обратитесь в уполномоченный сервисный центр
	Произошел боковой удар, повлекший за собой смещение корпуса электродвигателя от первоначального положения	Обратитесь в уполномоченный сервисный центр

Неисправность	Вероятная причина	Решение
Повышенная вибрация	Ослабли или потеряны крепежные элементы шнека или поврежден шнек снегоуборщика	Выключите электродвигатель, отсоедините вилку кабеля от сетевой розетки. Затяните ослабленные или установите новые крепежные элементы. При повреждении шнека обратитесь в уполномоченный сервисный центр
	Ослабли крепежные элементы электродвигателя	Для правильной установки электродвигателя обратитесь в уполномоченный сервисный центр
Прибор не убирает снег	Заблокирован шнек или выпускной желоб	Отсоедините вилку кабеля питания от сетевой розетки и удалите посторонние предметы из шнека и выпускного желоба
	Порвался или растянулся ремень привода шнека	Проверьте состояние ремня привода шнека, при необходимости обратитесь в уполномоченный сервисный центр

## ВНИМАНИЕ!

- Если шнек перестал вращаться немедленно остановите двигатель.
- Механические повреждения корпуса и комплектующих частей не являются гарантийным случаем.

**Сведения об ограничениях в использовании устройства с учетом его предназначения для работы в жилых и производственных зонах.**

Данное устройство предназначено для работы в бытовых зонах в соответствии с назначением и мерами безопасности, описанными в данном руководстве пользователя.



Наименование устройства

Модель

Серийный номер

Дата продажи

Фирма-продавец

Адрес фирмы-продавца

Телефон фирмы-продавца

С техническими характеристиками приобретаемого бензо- и электроинструмента, условиями гарантийного и сервисного обслуживания ознакомлен и согласен. Претензий к внешнему виду не имею.

Печать

Подпись покупателя

## Отрывной талон 1

Модель

Серийный номер

Дата продажи

Продавец:

Информация о покупателе:

## Отрывной талон 2

Модель

Серийный номер

Дата продажи

Продавец:

Информация о покупателе:

## Отрывной талон 3

Модель

Серийный номер

Дата продажи

Продавец:

Информация о покупателе:

## ГАРАНТИЙНЫЕ ОБЯЗАТЕЛЬСТВА

При заключении договора купли-продажи товара, указанного в данном гарантийном талоне, покупатель признает, что приобретает товар для личных целей и бытовых нужд. Права и обязанности покупателя, связанные с приобретением продукции Starwind, определяются действующим законодательством Российской Федерации, в частности Федеральным Законом РФ «О защите прав потребителей» и Гражданским Кодексом РФ, руководством пользователя продукта, а также условиями гарантийного обслуживания, указанными в гарантийном талоне. Товар получен от продавца в исправном состоянии, в полной комплектации, указанной в руководстве по эксплуатации, проверен продавцом в присутствии покупателя и лично покупателем. Руководство пользователя и фирменный гарантийный талон получены на русском языке. Регулярные профилактические и технические осмотры и обслуживание приборов (смазка, промывка, чистка, регулировка и т. д.), необходимые для бесперебойной работы всех узлов и компонентов прибора, в гарантийные обязательства производителя не входят и выполняются самостоятельно или по запросу в авторизованных сервисных центрах (далее – АСЦ) на платной основе. В течение гарантийного срока покупатель имеет право на бесплатное устранение недостатков (неисправностей), являющихся следствием производственных дефектов. Техническая оценка состояния товара на предмет гарантии производится только в АСЦ, перечисленных на сайте производителя: [www.starwind.com.ru/support/service/](http://www.starwind.com.ru/support/service/).

### Гарантийный срок

Гарантийный срок на бензо- и электродвигатели составляет 2 (два) года с даты продажи через розничную торговую сеть. Срок службы приборов составляет 5 лет.

### Гарантийные условия

- Гарантийный ремонт производится только при наличии правильно и полностью заполненного гарантийного талона и документов, подтверждающих продажу товара потребителю.
- При отсутствии документов, подтверждающих дату продажи, срок начала гарантии отсчитывается от даты изготовления прибора.
- Товар предоставляется для ремонта в АСЦ в чистом виде и в полной комплектации. Заменяемые по гарантии детали не возвращаются пользователю и переходят в собственность производителя.
- Настоящая гарантия не распространяется на:
  - Неисправности прибора, возникшие вследствие нарушения условий эксплуатации, использования прибора не по его прямому назначению, недостаточного и/или ненадлежащего технического обслуживания или ухода;
  - Неисправности, возникшие вследствие естественного износа упорных, трущихся, вращающихся деталей и материалов;
  - Быстроизнашивающиеся и сменные детали и комплектующие, включая, но не ограничиваясь: приводные ремни, колеса, резиновые уплотнители, амортизаторы, салники, смазки, ведущие звездочки, направляющие ролики, защитные ножи, предохранители, свечи зажигания, воздушные фильтры, соединительные патрубки, хомуты, травосборники и носки, пилы, ножи, диски, форсунки, шины, цепи, аккумуляторы, цепи, лески для триммера и т. п. – а также неисправности прибора, вызванные износом этих деталей и комплектующих;
  - Повреждения лакокрасочного покрытия, вызванные, в том числе, соприкосновением с иными элементами устройства;
  - Обычное техническое обслуживание, а также промывку топливной системы и устранение забиваний в результате действий химикатов, углеродистых и известковых отложений, грязи и т. д.;
  - Недостатки, вызванные несоответствием стандартам параметров питающих напряжений, кабельных, телекоммуникационных сетей и других внешних факторов;
  - Недостатки, возникшие вследствие несчастных случаев, пожаров, затопления, облучения, электростатических разрядов, включая разряд молнии, и обстоятельств непреодолимой силы.
- Право на гарантийное обслуживание утрачивается в случае:
  - Невыполнения или нарушения пользователем предписаний руководства пользователя, при нарушении условий хранения и транспортировки;
  - Использование прибора с явными признаками неисправности (повышенный шум, вибрация, сильный нагрев, неравномерное вращение, потеря мощности, снижение числа оборотов, запах гари), приводящими к более серьезной поломке и выходу из строя дополнительных узлов и деталей;
  - Обнаружения механических повреждений в виде трещин, сколов, вмятин, деформаций;
  - Обнаружения повреждений, вызванных воздействием агрессивных сред, высоких температур, повышенной влажности или иных внешних факторов, вызвавших коррозию металлических деталей или частей;
  - Обнаружения повреждений, вызванных сильным внутренним или внешним загрязнением, попаданием в прибор инородных предметов, жидкостей, веществ (например, песок, камни, вода и т. д.), не являющихся отходами, а также при засорении вентиляционных отверстий, воздушных фильтров, а также в случае наличия повреждений, являющихся следствием неправильного хранения или ненадлежащего ухода;
  - Обнаружения в конструкции прибора изменений и дополнений, не предусмотренных изготовителем;
  - Обнаружения неисправностей, возникших вследствие эксплуатации прибора с недостаточным количеством масла/смазочного материала;
  - Обнаружения неисправностей поршневой группы, возникших вследствие несоблюдения требований к составу и качеству топливной смеси; к безусловным признакам такой неисправности относятся заклинение поршневого кольца и/или наличие царапин, потертостей на внутренней поверхности цилиндра и поверхности поршня, разрушение или оплывание опорных подшипников шатуна и поршневого пальца;
  - Использование прибора бытового назначения для предпринимательской деятельности или в профессиональных целях;
  - Обнаружения повреждений шлицов крепежных элементов, пломб, защитных стикеров и т. д.;
  - Выявления повреждений или изменений серийного номера на приборе и в гарантийном талоне, несоответствия данных на талоне и в гарантийном талоне.
- Запрещается:
  - Использовать изделие при неблагоприятных условиях окружающей среды, ненадлежащих производственных условиях;
  - Использовать изделие в условиях высокой интенсивности работ и сверхтяжелых нагрузок; к безусловным признакам перегрузки относятся, включая, но не ограничиваясь: появление цветов побежалости, деформация и/или оплывание деталей, узлов или проводки изделия, потемнение или обугливание изоляции проводов под воздействием высоких температур и т. д.);
  - Использовать изделие с явными признаками неисправности (повышенный шум, неравномерное вращение, снижение числа оборотов, вибрация, потеря мощности, сильный нагрев, запах гари, искрение), приводящими к более серьезной поломке и выходу из строя дополнительных деталей и узлов;
  - Вскрывать, разбирать, ремонтировать изделие самостоятельно или лицами, не уполномоченными на проведение сервисных или ремонтных работ;
  - Вносить в конструкцию изменения, ведущие к изменению назначения изделия, геометрии и/или иных характеристик путем установки нехарактерных для данной модели узлов и компонентов, а также демонтажа узлов и компонентов, предусмотренных оригинальной конструкцией изделия;
  - Использовать запчасти, комплектующие, расходные и горюче-смазочные материалы, не рекомендованные производителем.

Изготовитель не несет ответственность за возможный вред, прямо или косвенно связанный с использованием продукции Starwind, нанесенный людям, домашним животным, имуществу в случае, если это произошло в результате несоблюдения правил и условий эксплуатации; хранения и транспортировки изделия; умышленных или неосторожных действий (бездействия) потребителя или третьих лиц; действия обстоятельств непреодолимой силы.

*Уважаемые покупатели! Перед обращением в АСЦ внимательно изучите раздел «Порядок действий в случае обнаружения неисправности» в руководстве пользователя.*

## Отрывной талон 3

Дата поступления

Дата выполнения

Характер ремонта

Сервисный центр:

Прибор принят, претензий не имею

Подпись

## Отрывной талон 2

Дата поступления

Дата выполнения

Характер ремонта

Сервисный центр:

Прибор принят, претензий не имею

Подпись

## Отрывной талон 1

Дата поступления

Дата выполнения

Характер ремонта

Сервисный центр:

Прибор принят, претензий не имею

Подпись





**Изготовитель:**

**Merlion Consulting Services (Shenzhen) Co., Ltd.**

Address: No. 5B55, Building 8, Xinghua Gong Ye Dasha, No. 4, Gong Ye Liu Road, Nanshan District, Shenzhen, China

**Мерлион Консалтинг Сервисез (Шэньчжэнь) Ко., Лтд**

Адрес: офис 5B55, здание 8, Синхуа Гун Е Да Ша, № 4, ул. Гун Е Лю, Наньшань, г. Шэньчжэнь, Китай

**Импортер и организация, уполномоченная на принятие претензий от потребителей: ООО «Мерлион»**

Россия, Московская обл., г. Красногорск, 6-р Строителей, д. 4

Сделано в Китае

Для получения более подробной информации о приборе посетите сайт: [www.starwind.com.ru](http://www.starwind.com.ru)

Изготовитель оставляет за собой право изменения комплектации, технических характеристик и внешнего вида товара.

Сведения о серийном номере и технические характеристики представлены на наклейке на приборе.

Срок службы прибора составляет **5 лет** при условии использования в строгом соответствии с настоящим руководством пользователя.

Дата производства указана на упаковке.

Срок гарантии: **2 года**.