



# Acer USB Type-C Dock II

## Руководство пользователя

© 12/2019 Все права защищены.

Руководство пользователя Acer USB Type-C Dock II

Распространяется на: ADK810

Эта редакция: 12/2019

В информацию, изложенную в настоящей публикации, могут время от времени вноситься поправки без обязательств по уведомлению кого-либо о таких исправлениях или изменениях. Такие изменения будут вставлены в новые редакции данного руководства или в дополнительные документы и публикации.

Запишите номер модели, ее серийный номер, дату и место покупки в соответствующих строчках внизу на свободном месте. Серийный номер и номер модели указаны на этикетке на корпусе док-станции. В переписке по всем вопросам, связанным с вашим устройством, обязательно указывайте его серийный номер, номер модели, дату и место покупки.

Запрещается воспроизведение какой-либо части настоящей публикации, ее сохранение в системах поиска информации или передача в любой форме и любыми средствами (электронными, механическими, путем фотокопирования, записи или иным образом) без предварительного письменного согласия компании Acer Incorporated.

Номер модели: \_\_\_\_\_

Серийный номер: \_\_\_\_\_

Дата покупки: \_\_\_\_\_

Место покупки: \_\_\_\_\_

# Требования к операционной системе

Док-станция Acer USB Type-C поддерживается в следующей операционной системе:

- Microsoft® Windows® 10

## Комплект поставки

В комплект поставки входит следующее:

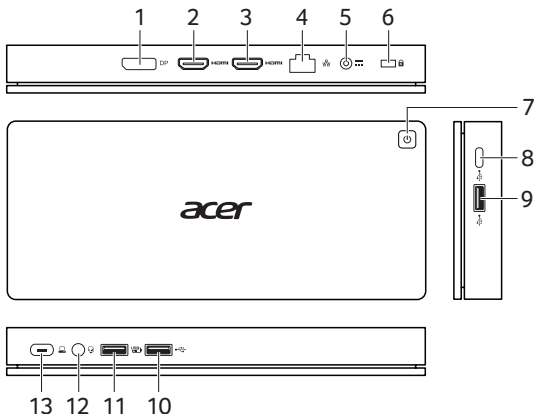
- Acer USB Type-C Dock II
- Кабель Acer USB Type-C с переходником на Type-A
- Адаптер перем. тока и шнур питания
- 2-позиционная подставка
- Документация

# Порты и разъемы










В этом разделе описываются порты и разъемы док-станции Acer USB Type-C Dock II.



**Примечание:** ваш компьютер может быть оснащен разъемом USB Type-C, который одновременно поддерживает функции подачи питания, DP и передачи данных.

## Виды



#	Значок	Элемент	Описание
1	DP	Разъем DisplayPort 1.2	Для подключения к источникам цифрового видео высокой четкости.

#	Значок	Элемент	Описание
2		HDMI 2.0 - разъем 1	Для подключения к источникам цифрового звука/видео высокой четкости.
3		HDMI 2.0 - разъем 2	Для подключения к источникам цифрового звука/видео высокой четкости.
4		Разъем Ethernet (RJ-45)	Для подключения к сети Ethernet 10/100/1000 Мбит/с. <i>Дополнительные сведения о функциях порта локальной сети см. в разделе <b>Расширенные сетевые возможности на стр. 13.</b></i>
5		Гнездо входа напр. пост. тока	<b>Для подключения адаптера перем. тока для питания док-станции.</b> <i><b>Примечание:</b> используйте только адаптер питания 135 Вт из комплекта поставки док-станции.</i>
6		Замок Kensington	Для подсоединения тросика с замком Kensington для предотвращения кражи компьютера.
7		Кнопка питания с индикатором	Нажимайте для включения и выключения вашего хост-устройства; этот индикатор также отображает состояние хост-устройства. <sup>1</sup> 1. <b>Пульсирует:</b> док-станция находится в режиме ожидания. 2. <b>Горит:</b> хост-устройство включено и подсоединено. <i>Подробности см. в разделе <b>Состояние индикатора питания на стр. 16.</b></i>
8		Разъем USB Type-C	Для подключения устройств с разъемом USB Type-C только для передачи данных.
9 /10		Разъемы USB 3.0	Для подключения USB-устройств.
11		USB-разъем с функцией зарядки BC 1.2	Для подключения USB-устройств и динамической подачи питающего тока на подключенное устройство.

#	Значок	Элемент	Описание
12		Гнездо наушников / динамиков	Для подключения звуковых устройств (например, динамиков, наушников) или гарнитуры с микрофоном.
13		Разъем хост-устройства Разъем USB Type-C <sup>2</sup>	Для подключения к ноутбуку. <b>Примечание:</b> если ваш компьютер поддерживает зарядку через свой разъем USB, то вы можете заряжать аккумулятор вашего ноутбука через док-станцию Acer USB Type-C Dock II.

## Замечания о функциях разъемов

1. Когда на док-станции Acer USB Type-C Dock II установлено встроенное ПО и к ней через полнофункциональный разъем USB Type-C подключено хост-устройство со специальной настройкой в BIOS, кнопка питания на док-станции повторяет действия кнопки питания на хост-устройстве.
2. Если подключить док-станцию Acer USB Type-C Dock II к разъему USB 3.0 на хост-устройстве, то:
  - Acer USB Type-C Dock II не будет заряжать хост-устройство.
  - Кнопка питания на док-станции не сможет повторять действия кнопки питания на хост-устройстве.
  - Индикатор питания не сможет отображать состояние питания хост-устройства.

3. Поддерживаемые функции при разных типах подключения к хост-устройству. (номера разъемов и их расположение см. в разделе *Виды на стр. 4.*)

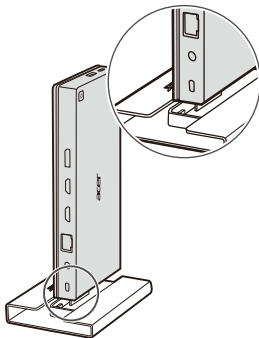
#	Разъемы на док-станции	Полнофункциональный разъем Type-C на хост-устройстве	Разъем Type-C на хост-устройстве только для передачи данных	Разъем USB 3.0 на хост-устройстве
1	DisplayPort	Да	Да	Да
2	HDMI	Да	Да	Да
3	HDMI	Да		
4	RJ-45	Да	Да	Да
7	Кнопка питания	Да		
8	USB Type-C	Да	Да	Да
9 / 10	USB	Да	Да	Да
11	USB	Да	Да	Да
12	Гнездо наушников	Да	Да	Да

# Установка

2-позиционная подставка, входящая в комплект поставки Acer USB Type-C Dock II, позволяет установить док-станцию, сэкономяв место.

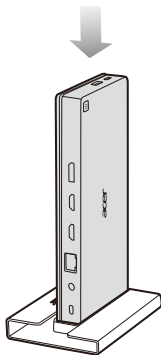
## Вертикальная установка

1



Расположите подставку на ровной устойчивой поверхности. Установите док-станцию в подставку, как показано. Совместите заднюю стенку док-станции с резиновым бортиком.

2



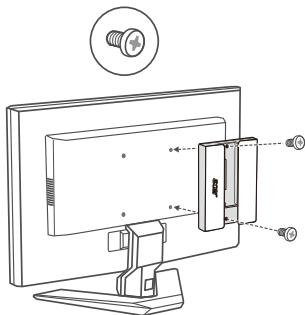
Совместив с бортиком, вставьте док-станцию на место.



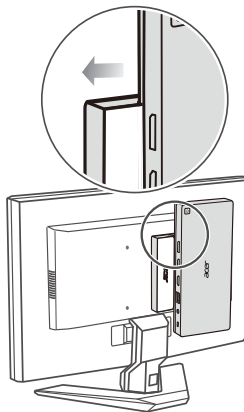
## Установка на крепление VESA

**Примечание:** этот способ подходит только для мониторов с отверстиями под крепление VESA.

1



2



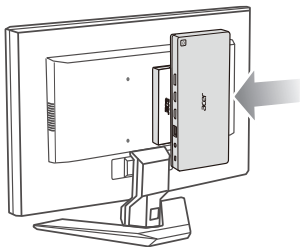
С помощью прилагаемых винтов прикрепите док-станцию к задней стенке монитора.

**Примечание:** убедитесь, что крючок с логотипом Acer находится слева от вас.

Держите док-станцию так, чтобы логотип Acer был обращен к вам, а грань с 2 разъемами была обращена вверх. Выровняйте логотипы Acer по горизонтали по обеим сторонам.

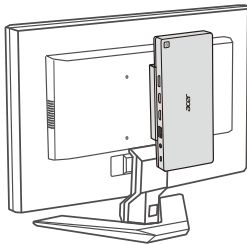
Совместите крючок с левой стороны подставки с гнездом на док-станции.

3



Когда крючок окажется на месте, сдвиньте док-станцию влево.

4



Убедитесь, что крючок полностью вошел в гнездо.

## Использование док-станции

Через док-станцию Acer USB Type-C Dock II к вашему ноутбуку можно подключать внешнюю клавиатуру, мышь и до трех дисплеев.

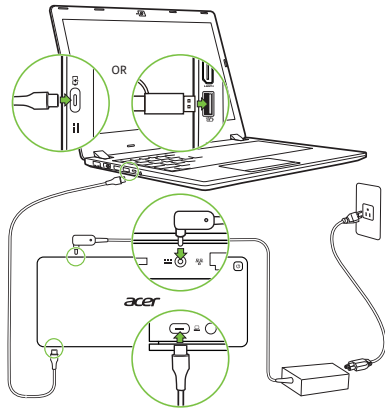
**Примечание:** если ваш компьютер поддерживает зарядку через свой разъем USB, то вы можете заряжать аккумулятор вашего ноутбука через док-станцию Acer USB Type-C Dock II.

## Подсоединение ноутбука к док-станции Acer USB Type-C Dock II

Ваш ноутбук должен поддерживать подключение через полнофункциональный разъем USB Type-C. Для максимальной совместимости рекомендуется сертифицированный ноутбук Acer.

**Примечание:** Для оптимальной совместимости загрузите самые новые версии встроенного ПО док-станции и драйверов для Windows. См. раздел *Пакет обновлений встроенного ПО и драйверов* на стр. 14.

1. Положите док-станцию горизонтально на ровную поверхность или установите док-станцию с помощью 2-позиционной подставки, как описано в предыдущей главе.
2. Подсоедините адаптер переменного тока. Для использования всех поддерживаемых функций используйте адаптер из комплекта поставки док-станции.
3. С помощью кабеля USB Type-C подключите разъем USB Type-C ноутбука к док-станции. Если у вашего ноутбука нет разъема USB Type-C, то можно также подключить разъем USB 3.0 ноутбука через прилагаемый USB-переходник.



**Примечание:** при подключении док-станции к разъему USB 3.0 ноутбука функции док-станции могут быть ограничены.

**Примечание:** при подключении к разъему USB Type-C док-станции осторожно вдавливайте штекер в разъем. Надежное подключение подтверждается щелчком.

## Отсоединение ноутбука

Чтобы отсоединить ноутбук от док-станции, отсоедините кабель USB Type-C от ноутбука и док-станции.

## Расширенные сетевые возможности

Когда док-станция подключена к компьютеру и локальной сети через порт Ethernet (RJ-45), поддерживаются следующие сетевые функции.

**Примечание:** док-станция должна быть подключена к хост-компьютеру, поддерживающему все функции подключения USB Type-C, и оснащена специальным аппаратным обеспечением/встроенным ПО/BIOS для полной поддержки следующих функций:

- Preboot eXecution Environment  
Технология Preboot eXecution Environment позволяет с сервера загружать подключенный компьютер (хост) с правильной настройкой BIOS.
- Сквозная передача MAC-адреса  
Когда эта функция включена, возможна сквозная передача MAC-адреса хост-компьютера через док-станцию.
- Пробуждение по локальной сети (Wake on LAN) с док-станции  
Когда эта функция включена, хост-компьютер можно пробудить с док-станции через порт локальной сети, если док-станция подключена к ней.

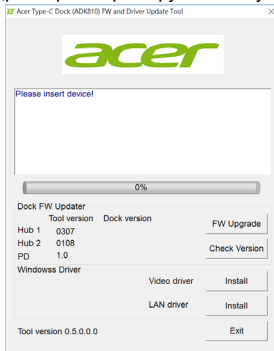
# Пакет обновлений встроенного ПО и драйверов

Acer предоставляет вам утилиту для проверки наличия обновлений и обновления встроенного ПО док-станции.

1. Зайдите на веб-сайт поддержки Acer (<http://go.acer.com/?id=17883>) и найдите утилиту **Acer Type-C Dock (ADK810) Обновление встроенного ПО и драйверов**.
2. Нажмите **Проверить версию**, чтобы проверить текущую версию встроенного ПО вашей док-станции.
3. Если увидите, что *Версия док-станции* не совпадает с *Версией Инструмента*, то выберите **Обновление встроенного ПО**, чтобы обновить версию встроенного ПО.

**Примечание:** в процессе обновления не отключайте док-станцию от хост-компьютера и не закрывайте окно обновления.

4. По окончании обновления нажмите **Выход**, затем отсоедините и снова подсоедините адаптер перем. тока.
5. После обновления драйверов перезагрузите вашу систему.



# Разные возможности подключения дисплеев

Конфигурация дисплеев	Хост-монитор	Разъем DP	Разъем HDMI 1	Разъем HDMI 2
Частота обновления видео		60 Гц	60 Гц	30 Гц
1 дисплей	вкл.	не подключен	не подключен	не подключен
	вкл.	не подключен	не подключен	не подключен
	вкл.	не подключен	не подключен	не подключен
2 дисплея	вкл.	<b>3840x2160</b>	не подключен	не подключен
	вкл.	не подключен	<b>3840x2160</b>	не подключен
	вкл.	не подключен	не подключен	<b>3840x2160</b>
3 дисплея	вкл.	<b>3840x2160</b>	<b>3840x2160</b>	не подключен
	вкл.	<b>3840x2160</b>	не подключен	<b>3840x2160</b>
	вкл.	не подключен	<b>3840x2160</b>	<b>3840x2160</b>
4 дисплея	вкл.	<b>3840x2160</b>	<b>3840x2160</b>	<b>3840x2160</b>
	вкл.	<b>3840x2160</b>	<b>3840x2160</b>	<b>3840x2160</b>
	вкл.	<b>3840x2160</b>	<b>3840x2160</b>	<b>3840x2160</b>

*Примечание: расположение разъемов HDMI 1 и 2 см. на стр. 4.*

# Состояние индикатора питания

Состояние док-станции	Состояние хост-компьютера	Состояние индикатора	
Источник перем. напр. не подсоединен		Не горит	
Источник перем. напр. подсоединен	Не подключен к хост-компьютеру	Пульсирует	
	Подключен к хост-компьютеру через разъем USB 3.0	Горит	
	Подключен к хост-компьютеру через разъем USB Type-C	Хост-компьютер включен	Горит
		*Хост-компьютер в режиме сна	Пульсирует
		*Хост-компьютер в режиме "спячки" (пониженного энергопотребления)	Не горит
*Хост-компьютер выключен		Не горит	

**Примечание:** эти функции поддерживаются, когда хост-компьютер имеет специальную настройку в BIOS и на док-станции установлена самая новая версия встроенного ПО.

## Системные требования

Минимальные требования для воспроизведения видео во весь экран:

- Процессор: Intel® Core™ i5 / Intel® Core™ i7
- Оперативная память: 8 ГБ



# Информация для вашей безопасности и удобства работы

## Правила техники безопасности

Внимательно прочитайте следующие инструкции. Сохраните этот документ для наведения справок в будущем. Соблюдайте все инструкции и предупреждения, нанесенные на корпус этого устройства.

### Выключение устройства перед чисткой

Перед чисткой этого устройства отключите его от розетки электропитания. Во время чистки не применяйте жидкие или аэрозольные моющие средства. Для чистки используйте влажную ткань.

## Предупреждения

### Доступ к шнуру питания

Доступ к розетке электропитания, в которую вставляется шнур питания, не должен быть затруднен, а сама розетка должна находиться максимально близко к пользователю устройства. При необходимости отключить питание от оборудования обязательно вынимайте шнур питания из розетки электропитания.

### Отключение источника питания

При подключении и отключении питания от источника напряжения соблюдайте следующие инструкции:

Установите источник питания, прежде чем подключать шнур питания к розетке сетевого электропитания.

Если система запитывается от нескольких источников питания, то отключите питание от системы, отсоединив все шнуры питания от блоков питания.

## Электропитание

- Устройство нужно подключать к источнику электропитания, соответствующему маркировке на устройстве. Если вы не знаете, какое напряжение используется в местной электросети, то обратитесь за справкой к своему продавцу или в местную электрокомпанию.
- Не пережимайте шнур электропитания посторонними предметами. Не размещайте это устройство в месте, где на шнур питания могут наступить.
- При использовании электроудлинителя следите за тем, чтобы суммарная сила тока, потребляемого подключенными к нему устройствами, не превышала значение, максимально допустимое для удлинителя. Также следите за тем, чтобы суммарная сила тока всех устройств, подключенных к розетке электропитания, не превышала номинальную силу тока предохранителя.
- У этого устройства адаптер переменного тока имеет трехконтактную вилку с заземлением. Эту вилку можно подключать только к заземленным электророзеткам. Прежде чем вставлять вилку сетевого адаптера переменного тока, убедитесь, что электророзетка заземлена надлежащим образом. Не вставляйте вилку в незаземленную электророзетку. Обратитесь за справкой к квалифицированному электрику.

---

**Внимание! Заземляющий контакт служит для безопасности. Использование электророзетки, не заземленной надлежащим образом, может привести к поражению электрическим током и/или к травме.**

---

*Примечание: Заземляющий контакт также обеспечивает хорошую защиту от непредвиденных помех от других используемых рядом электрических устройств, которые могут мешать работе этого устройства.*

- Допускается питание системы от сетевого напряжения разных номиналов: 100-120 или 220-240 В перем. тока. Прилагаемый шнур питания отвечает требованиям, предъявляемым в той стране/регионе, где система была куплена. Шнуры питания для использования в других странах/регионах

должны отвечать предъявляемым в них требованиям. Дополнительные сведения о требованиях к шнурам питания можно узнать у авторизованного продавца или в сервисном центре.

### Защита слуха

---

**Внимание! Длительное прослушивание звука в телефоне или наушниках с высокой громкостью может привести к безвозвратной потере слуха.**

---



Чтобы не повредить слух, соблюдайте приведенные ниже рекомендации.

- Увеличивайте громкость до нужного уровня постепенно.
- Не увеличивайте уровень громкости после того, как уши к нему привыкнут.
- Не слушайте музыку на большой громкости слишком долго.
- Не увеличивайте громкость, чтобы перекрыть шум окружающей среды.
- Уменьшите громкость, если не слышите голоса людей, разговаривающих рядом с вами.

### Общие сведения

- Не пользуйтесь этим устройством рядом с водой.
- Не кладите это устройство на неустойчивую тележку, подставку или стол. Падение устройства может привести к его серьезной поломке.
- Для вентиляции предусмотрены специальные пазы и отверстия, которые обеспечивают надежную работу устройства и защищают его от перегрева. Эти отверстия нельзя загораживать или закрывать. Нельзя загораживать эти отверстия, кладя устройство на кровать, диван, ковер или тому подобные поверхности. Нельзя класть это устройство вблизи батареи отопления или нагревателя или над ними, а также в ниши шкафов, если в них не обеспечивается надлежащая вентиляция.
- Нельзя проталкивать никакие предметы внутрь устройства через отверстия в его корпусе, так как они могут коснуться точек с опасным напряжением или вызвать короткое замыкание компонентов, что, в свою очередь, может

привести к воспламенению или поражению электрическим током. Не допускайте попадания жидкости на устройство или внутрь него.

- Днище, участки вокруг вентиляционных отверстий и адаптер переменного тока могут нагреваться. Не прикасайтесь к ним, чтобы не получить ожог или травму.
- Ваше устройство и принадлежности к нему могут содержать мелкие детали. Храните их в недоступном для детей месте.

### Техническое обслуживание устройства

Не пытайтесь проводить обслуживание устройства самостоятельно, так как открытие или снятие кожуха может подвергнуть вас опасности прикосновения к точкам с опасным для жизни напряжением или иным рискам. Все операции по техническому обслуживанию должен выполнять квалифицированный специалист.

Отключите это устройство от розетки электропитания и обратитесь к специалисту по техническому обслуживанию, если:

- шнур питания поврежден, оборван или изношен;
- внутрь устройства попала жидкость;
- устройство попало под дождь или в воду;
- устройство упало или поврежден его корпус;
- в работе устройства заметны явные отклонения от нормы, свидетельствующие о необходимости технического обслуживания;
- устройство не работает нормально при соблюдении инструкций по эксплуатации.

**Примечание:** Для регулировки пользуйтесь только органами управления, предусмотренными инструкциями по эксплуатации, так как неправильное использование других органов управления может привести к повреждению устройства и, скорее всего, потребует от специалистов сервисного центра больших усилий по восстановлению его работоспособности.

## Инструкции по утилизации

Не выбрасывайте это электронное устройство в мусор. Сдайте отслужившее устройство на переработку, чтобы свести к минимуму загрязнение окружающей среды. Необходимо отправить оборудование в специальный пункт сбора для переработки электронного и электрического оборудования. Для получения дополнительной информации о местах сбора оборудования для переработки обратитесь в местную администрацию или службу по утилизации электронного и электрического оборудования.



## Сведения и советы для удобства работы

Иногда пользователи, проводящие много времени за компьютером, жалуются на чрезмерное напряжение глаз и головную боль. Пользователи также часто рискуют получить физическую травму, если будут много часов подряд сидеть за компьютером. Продолжительное время работы, неудобная поза, неправильная организации рабочего места, стресс, неподходящие условия работы, состояние личного здоровья и другие факторы значительно увеличивают риск получения физической травмы.

Неправильная работа за компьютером может привести к появлению запястного сухожильного синдрома, тендиниту, воспалению сухожилий и синовиальной сумки или других скелетно-мышечных заболеваний. В кистях рук, запястьях, плечах, предплечьях, шее или спине могут появиться следующие симптомы:

- онемение, жжение или покалывание;
- ломота, болезненное ощущение или слабость;
- боль, опухоль или пульсация;
- оцепенелость или напряжение;
- сухость или слабость.

При наличии таких симптомов, повторяющихся или постоянных ощущениях дискомфорта и/или болезненных ощущениях при работе за компьютером

немедленно обратитесь за консультацией к врачу и сообщите об этом в отдел техники безопасности и охраны здоровья вашей компании.

В следующем разделе приводятся советы, как сделать работу за компьютером более удобной.

### Выбор удобного рабочего положения

Найдите для себя максимально удобное положение за компьютером, меняя угол обзора монитора, используя подставку для ног или регулируя высоту кресла. Воспользуйтесь следующими советами:

- не сидите подолгу в одной позе;
- не склоняйтесь низко и/или не откидывайтесь далеко на спинку кресла;
- периодически вставайте и прохаживайтесь, чтобы снять напряжение в мускулах ног;
- делайте короткие перерывы, чтобы ослабить напряжение в шее и плечах;
- не напрягайте мускулы и не поднимайте высоко плечи;
- установите внешний дисплей, клавиатуру и мышь на рабочем месте так, чтобы до них было легко дотянуться;
- если вы смотрите на монитор чаще, чем на документы, то разместите дисплей по центру стола, чтобы шея напрягалась как можно меньше.

### Забота о зрении

Если подолгу смотреть на монитор, носить неправильно подобранные очки или контактные линзы, использовать яркий свет или работать за столом с блестящей поверхностью, плохо отрегулировать резкость экрана, использовать мелкий шрифт или малоконтрастный дисплей, то глаза будут сильно уставать. В следующих разделах приводятся советы, как уменьшить чрезмерное напряжение глаз.

#### *Глаза*

- Давайте глазам частый отдых.
- Периодически отводите глаза от монитора и смотрите на какой-нибудь удаленный предмет.
- Часто мигайте, чтобы глаза не засыхали.

## Дисплей

- Держите дисплей в чистоте.
- Ваша голова должна находиться выше нижней кромки дисплея, чтобы при просмотре изображения в центре дисплея глаза смотрели сверху вниз.
- Отрегулируйте яркость и/или контраст дисплея так, чтобы текст было легко читать, а графика отображалась четко.
- Уменьшите мерцание и отражение:
  - Установите дисплей так, чтобы его боковая кромка была обращена к окну или источнику освещения.
  - Уменьшите свет в помещении, используя портьеры, шторы или жалюзи.
  - Включайте освещение на рабочем месте.
  - Отрегулируйте угол обзора дисплея.
  - Используйте антибликовый фильтр.
  - Установите на верхней кромке дисплея солнцезащитный козырек, например, картонную полосу.
- Не смотрите на дисплей из неудобного положения.
- Не смотрите подолгу на источники яркого света.

## Выработка правильного стиля работы

Следующие привычки работы за компьютером позволят меньше уставать и работать более продуктивно:

- Делайте короткие частые перерывы в работе.
- Делайте какие-нибудь упражнения для разминки.
- Как можно чаще выходите подышать чистым, свежим воздухом.
- Регулярно делайте физическую зарядку, укрепляющую тело.

---

**Внимание! Не пользуйтесь компьютером на диване или в постели. Если этого нельзя избежать, то работайте только короткими периодами, часто делайте перерывы и выполняйте упражнения для разминки.**

---

**Примечание:** *Дополнительные сведения см. в разделе "Соответствие нормативным требованиям и замечания по безопасности" на стр. 25.*



# Соответствие нормативным требованиям и замечания по безопасности

## Заявление о соответствии требованиям Федеральной Комиссии по связи США (FCC)

Это устройство испытано и признано соответствующим ограничениям для цифровых устройств класса В в соответствии с частью 15 правил Федеральной Комиссии по связи. Эти ограничения призваны обеспечить надлежащую защиту от вредного воздействия при использовании в жилых помещениях. Это устройство генерирует, использует и может излучать энергию высокой частоты и в случае его установки и использования не в соответствии с этими инструкциями оно может вызывать недопустимые помехи радиосвязи.

Однако нельзя гарантировать, что эти помехи не будут иметь места при какой-то определенной установке. Если это устройство вызывает недопустимые помехи приему радио- или телевизионных сигналов, что может быть выявлено отключением и включением устройства, можно попытаться избавиться от помех, предприняв одно или несколько следующих действий:

- Переориентируйте или переместите приемную антенну.
- Увеличьте расстояние между устройством и приемником.
- Подключите устройство к розетке электропитания, не связанной с той, к которой подключен приемник.
- Обратитесь за помощью к продавцу или опытному специалисту по теле- и радиотехнике.

### Замечание: экранированные кабели

Все подсоединения к другим вычислительным устройствам должны производиться с помощью экранированных кабелей в соответствии с правилами Федеральной Комиссии по связи.

### Замечание: периферийные устройства

К этому оборудованию могут быть подсоединены только периферийные устройства (устройства ввода/вывода, оконечные устройства, принтеры и т.д.), сертифицированные как соответствующие ограничениям для устройств класса В. Подключение несертифицированных периферийных устройств может привести к помехам в приеме радио- и телевизионных сигналов.

### Внимание!

Изменения или модификации, не разрешенные в явном виде производителем, могут лишить юридической силы те права пользователя компьютера, которые ему предоставлены Федеральной комиссией по связи США.

### Замечание: для пользователей из Канады

Данное цифровое устройство класса В отвечает требованиям стандарта ICES-003 Канады.

### Remarque à l'intention des utilisateurs canadiens

Cet appareil numérique de la classe B est conforme à la norme NMB-003 du Canada.

Отвечает требованиям к обязательной сертификации, применяемым в Российской Федерации



Заявление о соответствии требованиям для стран Европейского Союза

Настоящим компания Асег заявляет, что данное устройство отвечает основным требованиям и другим применимым положениям Директивы 1999/5/ЕС.

## Список кодов стран

Данное оборудование можно эксплуатировать в следующих странах:

Страна	ISO 3166 2-букв. код	Страна	ISO 3166 2-букв. код
Австрия	AT	Мальта	MT
Бельгия	BE	Нидерланды	NT
Кипр	CY	Польша	PL
Чешская Республика	CZ	Португалия	PT
Дания	DK	Россия	RU
Эстония	EE	Словакия	SK
Финляндия	FI	Словения	SL
Франция	FR	Испания	ES
Германия	DE	Швеция	SE
Греция	GR	Великобритания	GB
Венгрия	HU	Исландия	IS
Ирландия	IE	Лихтенштейн	LI
Италия	IT	Норвегия	NO
Латвия	LV	Швейцария	CH
Литва	LT	Болгария	BG
Люксембург	LU	Румыния	RO
		Турция	TR

### Условия эксплуатации

- Температура: от 5 °С до 35 °С
- Влажность (без образования конденсата): от 20% до 80%

### Условия хранения и перевозки

Рекомендуется перевозить продукт в оригинальной упаковке и хранить при следующих условиях:

- Температура: от -20 °С до 60 °С
- Влажность (без образования конденсата): от 20% до 60%

# Характеристики

<b>Варианты цвета</b>	Только черный
<b>Размеры и вес</b>	<b>Размеры</b> 204 (Ш) x 87 (Г) x 23,9 (В) мм (8,03 x 3,24 x 0,94 дюймов)
	<b>Вес</b> 250 г
<b>Дисплей</b>	<b>DP V1.2</b> (гирляндное подключение через разъемы DP не поддерживается) <b>HDMI V2.0</b> (поддерживается HDCP) <b>Макс. разрешение:</b> 3842 x 2160 при 60 Гц <b>Режим отображения:</b> расширение и зеркальное отображение одновременно на трех дисплеях (см. <i>стр. 15</i> ), 3840 x 2160 при 60 Гц (DP) + 3840 x 2160 при 60 Гц (HDMI) + 3840 x 2160 при 30 Гц (HDMI/альтернативный режим)
<b>Звук</b>	Поддерживается 4-позиционная гарнитура TRRS со штекером 3,5 мм
<b>Сеть</b>	Ethernet 10/100/1000 Мбит/с
<b>Профили подачи питания</b>	Поддержка: 5 В / 3 А, 9 В / 3 А, 12 В / 3 А, 15 В / 3 А, 19 В / 3 А и 20 В / 3 А
<b>Разъемы USB Type-C</b>	UFP (к хост-устройству): USB 3.1 Gen1/DP/подача питания (60 Вт) DFP (для устройства): USB 3.1 Gen1
<b>Разъемы USB Type-A</b>	USB 3.1 Gen1 (5 Гбит/с) 5 В / 0,9 А Один разъем поддерживает зарядку по стандарту BC1.2 (5 В / 1,5 А)

---

<b>Адаптер питания</b>	3-контактный адаптер перем. тока Acer® мощностью 135 Вт
<b>Безопасность</b>	Гнездо замка Kensington

---

**Manufacturer**

Acer Inc.

8F, 88, Sec. 1, Xintai 5th Rd. Xizhi, New Taipei City 221, Taiwan

**Изготовитель**

Acer Inc.

Тайвань, 221, Нью Тайбэй Сити, Сичжи, 5-я улица Синтай, сек. 1, д.88, 8 этаж

Made in China / Сделано в Китае

Дата изготовления указана на этикетке устройства.

