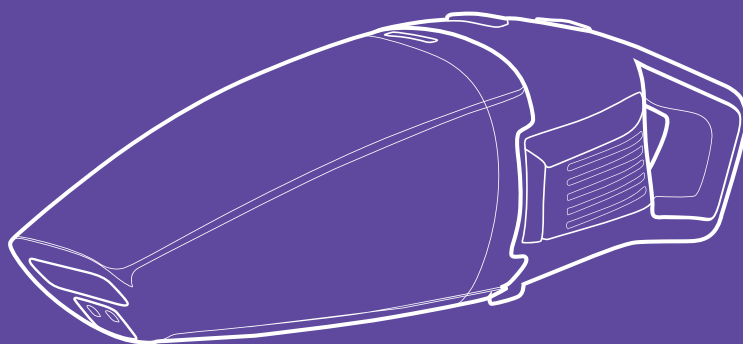


**Уборка
в умелых
руках!**



**Ручной пылесос
КТ-5177**

Если у вас возникнут трудности с использованием нашей техники, перед обращением в магазин просим позвонить на горячую линию Kitfort:

8-800-775-56-87

(пн-пт с 9:30 до 17:30 по московскому времени)

info@kitfort.ru

Мы расскажем про особенности работы прибора и проконсультируем по любым другим вопросам

Содержание

Общие сведения.....	4
Комплектация	5
Устройство ручного пылесоса.....	5
Подготовка к работе и использование	7
Чистка и обслуживание	10
Уход и хранение.....	13
Устранение неполадок	13
Технические характеристики	16
Меры предосторожности.....	17

Общие сведения

Ручной пылесос КТ-5177 — это портативное компактное устройство, которое легко справится с пылью, мусором и небольшим количеством разлитой жидкости. Благодаря работе от аккумулятора пылесос имеет неограниченный радиус действия: от любого уголка квартиры до машины или беседки в саду. Небольшие габариты и малый вес пылесоса делают процесс уборки простым и удобным.

Пылесос оборудован турбощеткой с высокой скоростью вращения, которая быстро соберет мусор и очистит загрязнения с помощью механического воздействия. В комплект также входят насадка для жидкости, узкая насадка и ворсовая щетка. Насадка для жидкости поможет собрать небольшое количество жидкости, например, случайно пролитый напиток. Узкая насадка удобна для уборки таких труднодоступных мест, как радиаторы отопления, углубления в мягкой мебели, углы и щели. Ворсовая щетка устанавливается на узкую насадку для чистки ковровых поверхностей, ковриков в салоне автомобиля и сбора мелкого сыпучего мусора с неровных поверхностей. Ворс щетки способствует лучшей очистке и не царапает поверхность. Кроме того, вы можете использовать ручной пылесос без насадок (для уборки сухого мусора с гладких поверхностей). Встроенная подсветка направлена на очищаемую поверхность, что позволяет лучше контролировать процесс уборки.

Емкость пылесборника составляет 400 мл для сухого мусора и 150 мл для жидкостей. У пылесоса две скорости работы: на первой скорости вы можете непрерывно проводить уборку в течение 26 минут, на второй — в течение 16 минут.

Ручной пылесос оборудован двухуровневой системой фильтрации. Фильтр грубой очистки отсеивает наиболее тяжелые или объемные загрязнения, попавшие в пылесборник. Благодаря ему тяжелый мусор не попадает в фильтр тонкой очистки и не блокирует его. Фильтр тонкой очистки собирает мельчайшие частички пыли, чтобы они не попали внутрь устройства.

В комплекте предусмотрена база для зарядки и хранения устройства, которую можно повесить на стену или поставить на любую ровную горизонтальную поверхность. Для хранения насадок есть специальная подставка, которая прикрепляется к базе.

Компактность пылесоса делает его особенно удобным для оперативной уборки: прибор занимает мало места, а насадки для разных типов поверхностей всегда под рукой.

Комплектация

1. Ручной пылесос — 1 шт.
 - Моторный блок — 1 шт.
 - Пылесборник с фильтрами тонкой и грубой очистки — 1 шт.
 2. Турбощетка — 1 шт.
 3. Узкая насадка — 1 шт.
 4. Ворсовая щетка — 1 шт.
 5. Насадка для жидкости — 1 шт.
 6. Блок питания — 1 шт.
 7. База — 1 шт.
 8. Подставка для насадок — 1 шт.
 9. Комплект крепежа (2 дюбеля и 2 шурупа) — 1 шт.
 10. Руководство по эксплуатации — 1 шт.
 11. Коллекционный магнит — 1 шт.*
- *опционально

Устройство ручного пылесоса



Ручной пылесос оборудован съемным *пылесборником с фильтром грубой очистки* и *фильтром тонкой очистки*. Чтобы снять пылесборник, нажмите *фиксатор пылесборника* и осторожно потяните пылесборник в сторону от моторного блока.

Внимание! При снятии пылесборника после засасывания пылесосом жидкости, не переворачивайте пылесос, держите пылесос пылесборником вниз, чтобы вода не попала в моторный блок: это может привести к повреждению устройства.

Переключатель, расположенный сверху *моторного блока*, включает и выключает устройство, а также переключает скорость работы. У переключателя три положения:

- нижнее положение — устройство выключено;
- среднее положение «I»/«0» — включена первая скорость;
- верхнее положение «II» — включена вторая скорость.

Внимание! Для сбора жидкости используйте устройство только на первой скорости.

При работе на первой скорости, *индикатор* горит красным, при включении второй скорости — загорается зеленым. Если во время работы вращение турбощеткой будет заблокировано крупным мусором, индикатор будет мигать красным в течение 10 секунд, затем устройство автоматически выключится. Если во время работы индикатор начнет мигать зеленым, это означает, что уровень заряда аккумулятора низкий, необходимо зарядить аккумулятор. Когда аккумулятор будет заряжен полностью, индикатор начнет мигать красным и зеленым поочередно, примерно через 60 секунд прибор автоматически отключится.

Во *всасывающее отверстие* пылесборника устанавливается турбощетка, узкая насадка или насадка для жидкости. *Подсветка* направлена к всасывающему отверстию и позволяет лучше видеть очищаемую поверхность.

За счет вращения *турбощетка* быстро собирает сухой мусор и механически воздействует на загрязнения поверхности. Избегайте попадания в турбощетку длинного ворса ковров, проводов, волос, ниток и другого мусора, который может наматываться на турбощетку и заблокировать ее. Не рекомендуется использовать турбощетку для уборки цементных, бетонных и других полов с грубой поверхностью, это может привести к укорачиванию ворса турбощеткой.

Внимание! Не дотрагивайтесь до движущейся турбощеткой, не допускайте попадания во всасывающее отверстие частей одежды и других посторонних предметов.

Узкая насадка удобна для уборки таких труднодоступных мест, как радиаторы отопления, углубления в мягкой мебели, углы и щели.

Для сбора небольшого количества разлитой жидкости предусмотрена *насадка для жидкости*. Количество собранной жидкости не должно превышать отметку «МАКС» на пылесборнике.

Ворсовая щетка устанавливается на узкую насадку для чистки ковров, коврик в салоне автомобиля, сбора мелкого сыпучего мусора с неровных поверхностей.

Вы также можете использовать ручной пылесос без насадок — для всасывания рассыпанных крошек, песка, круп, пыли с гладких поверхностей.

Зарядка пылесоса осуществляется с помощью *блока питания* из комплекта.

Штекер блока питания вставляется в *отверстие для штекера блока питания* на дне *базы* и фиксируется поворотом против часовой стрелки на 90°. Пылесос устанавливается на базу не только для зарядки аккумулятора, но и для хранения. Базу можно закрепить на стене с помощью *комплекта крепежа*. Насадки удобно хранить в отсеках на *подставке для насадок*, которая присоединяется к базе справа или слева.

Внимание! При хранении прибора на базе всегда отключайте блок питания от сети после завершения зарядки.

Подготовка к работе и использование

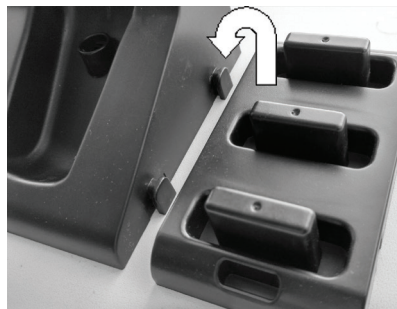
Подготовка к работе

Достаньте пылесос и аксессуары из коробки и удалите все упаковочные материалы.

Соберите прибор, как описано в главе «Сборка и разборка ручного пылесоса». Проверьте, что всасывающее отверстие ничем не заблокировано. В противном случае мотор будет перегреваться и может выйти из строя.

Перед первым использованием зарядите пылесос, как описано в главе «Зарядка аккумулятора».

Присоедините подставку для насадок к базе с удобной стороны: наденьте подставку на крючки, расположенные снизу базы. Оба крючка должны попасть в углубления на подставке для насадок.



Примечание. При установке насадок в подставку для насадок или при вынимании насадок из нее, придерживайте подставку рукой, чтобы она не выпала. На подставке насадки никак не фиксируются, они просто надеваются на выступы подставки всасывающими отверстиями вверх.

Чтобы повесить базу на стену, используйте комплект крепежа, который поставляется вместе с пылесосом. Для установки на стену у базы предусмотрены крепежные отверстия. Устанавливайте базу рядом с розеткой. Чтобы не ошибиться с расстоянием между крепежами, приложите базу к стене. Разметьте карандашом отверстия на стене, и уберите базу в сторону. Просверлите отверстия и установите в них дюбели. Затем закрутите шурупы. Не вкручивайте шурупы до конца, чтобы на них можно было повесить базу. Установите базу.

Перед началом работы подготовьте очищаемую поверхность: уберите посторонние вещи, крупные и острые предметы и провода, которые может засосать пылесос.

Сборка и разборка ручного пылесоса

Установите фильтр тонкой очистки в фильтр грубой очистки так, чтобы выступы на ободке фильтра тонкой очистки вошли в пазы на ободке фильтра грубой очистки, поверните фильтр тонкой очистки за ручку по часовой стрелке для фиксации. Затем установите фильтры в пылесборник, придерживая их вместе рукой. Следите, чтобы фильтры были установлены ровно и плотно держались в пылесборнике.

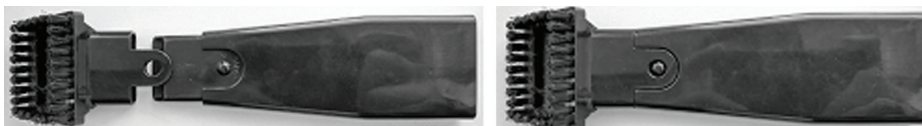
Установите пылесборник на моторный блок так, чтобы фиксатор пылесборника на моторном блоке попал в отверстие на пылесборнике.

Чтобы отсоединить пылесборник от моторного блока, нажмите фиксатор пылесборника и потяните пылесборник в сторону от моторного блока. Чтобы снять фильтр тонкой очистки, возьмитесь за ручку сверху него, поверните фильтр тонкой очистки за ручку против часовой стрелки и потяните его в сторону от фильтра грубой очистки. Фильтр грубой очистки достаньте из пылесборника, взявшись за него изнутри.

Внимание! При снятии пылесборника после засасывания пылесосом жидкости, не переворачивайте пылесос, держите пылесос пылесборником вниз, чтобы вода не попала в моторный блок: это может привести к повреждению устройства.

Узкая насадка, насадка для жидкости и турбощетка вставляются во всасывающее отверстие пылесборника до упора и ничем не фиксируются. Чтобы снять насадку или турбощетку, просто потяните ее в сторону от пылесборника, приложив немного усилий.

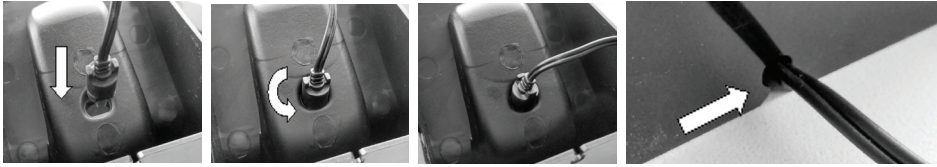
Чтобы использовать ворсовую щетку, наденьте ее на узкую насадку так, чтобы выступ на узкой насадке оказался в петле на корпусе ворсовой щетки.



Зарядка аккумулятора

Аккумулятор устройства можно заряжать с любым уровнем разряженности. Перед зарядкой не требуется предварительной полной разрядки аккумулятора. Если индикатор начнет мигать зеленым, это означает, что уровень заряда аккумулятора низкий. Когда аккумулятор будет разряжен полностью, индикатор начнет мигать красным и зеленым поочередно, примерно через 60 секунд прибор автоматически отключится.

Зарядка пылесоса осуществляется с помощью блока питания из комплекта. Установите штекер блока питания в отверстие для штекера блока питания на дне базы и поверните штекер на 90° против часовой стрелки для фиксации. Выведите шнур через прорезь сзади базы.



Вы можете заряжать прибор, когда база установлена на ровную горизонтальную поверхность или закреплена на стене. Вы также можете заряжать устройство, не используя базу: для этого просто вставьте штекер блока питания в разъем для зарядки на моторном блоке.

Установите пылесос на базу, вставив моторный блок ручкой вниз так, чтобы штекер блока питания попал в разъем для зарядки на моторном блоке. Подключите блок питания к сети. Во время зарядки индикатор мигает красным. Когда прибор полностью зарядился, индикатор непрерывно горит зеленым. Обычное время зарядки аккумулятора составляет 4–5 часов. После зарядки сначала отключите блок питания от сети, а затем снимите пылесос с базы.

Примечание. Пылесос нельзя включить во время зарядки. Перед зарядкой проверьте, что переключатель находится в нижнем положении, а пылесборник очищен.

Аккумулятор устройства литий-ионный. Зарядка аккумулятора должна производиться при температуре от 5 до 40 °С. Не заряжайте аккумулятор при отрицательных температурах и не допускайте его нагрева выше 45 °С. Если вы принесли пылесос с холода, перед зарядкой аккумулятора дайте ему нагреться при комнатной температуре в течение 2 часов.

Рекомендуется хранить устройство наполовину заряженным. Для этого сначала полностью разрядите прибор, затем заряжайте примерно 2–2,5 часа. В результате хранения аккумулятора в разряженном состоянии может значительно уменьшиться емкость аккумулятора и, как следствие, время работы пылесоса. В крайних случаях аккумулятор может полностью выйти из строя и перестать заряжаться.

Храните пылесос при температуре от 0 до 40 °С. Если пылесос не используется в течение длительного времени, заряжайте его наполовину каждые три месяца, чтобы предотвратить повреждение аккумулятора из-за саморазряда.

Использование

1. Установите одну из насадок или турбощетку или используйте пылесос без насадок.
2. Чтобы включить пылесос и установить первую скорость работы, передвиньте переключатель в среднее положение, индикатор загорится красным. Чтобы переключить на вторую скорость работы, передвиньте переключатель в верхнее положение, индикатор загорится зеленым. Во время работы пылесоса горит подсветка.
3. Произведите уборку. Держите всасывающее отверстие подальше от лица, тела и свободно висящих частей одежды. Следите, чтобы всасывающее отверстие было открыто.

Внимание! При уборке пылесосом пролившейся жидкости обязательно устанавливайте насадку для жидкости и включайте прибор только на первой ско-

рости. Следите за собранным объемом, чтобы уровень жидкости не превышал отметку «МАКС» на пылесборнике. Держите пылесос строго всасывающим отверстием вниз, не наклоняйте и не переворачивайте устройство. В противном случае жидкость начнет выливаться обратно или попадет на фильтры или в моторный блок.

4. Если во время уборки вращение турбощетки (при ее использовании) будет заблокировано крупным мусором, индикатор будет мигать красным в течение 10 секунд, затем устройство автоматически выключится. Переведите переключатель в нижнее положение и устраните причину блокировки.
5. Если всасывающее отверстие насадок будет заблокировано крупным мусором, выключите устройство, переведя переключатель в нижнее положение, и устраните причину блокировки.
6. Если индикатор начнет мигать зеленым, это означает, что уровень заряда аккумулятора низкий. Когда аккумулятор будет разряжен полностью, индикатор начнет мигать красным и зеленым поочередно, примерно через 60 секунд прибор автоматически отключится. Зарядите прибор и продолжите работу.
7. По завершении уборки выключите прибор, переведя переключатель в нижнее положение. Индикатор погаснет, подсветка выключится.
8. Отсоедините насадку или турбощетку от пылесоса, очистите пылесборник с фильтрами, а также насадки, которыми пользовались.
9. Установите пылесос на базу.

Внимание! Не засасывайте пылесосом окурки, угли и горячую золу, острые предметы, очень мелкую пыль (например, цементную пыль или тонер), легко воспламеняющиеся вещества.

Не дотрагивайтесь до движущейся турбощеткой, не допускайте попадания во всасывающее отверстие частей одежды и других посторонних предметов.

Чистка и обслуживание

Перед проведением чистки и обслуживания обязательно выключайте пылесос.

Протирайте моторный блок и турбощетку влажной, а затем сухой мягкой тканью. Перед чисткой базы отключите блок питания от сети и достаньте штекер из отверстия на дне базы, повернув его по часовой стрелке. После этого базу можно промыть проточной водой и тщательно просушить. Не погружайте моторный блок и турбощетку в воду или под струю воды. Не допускайте попадания воды внутрь моторного блока и турбощеткой, в вентиляционные отверстия, область контактов на турбощетке и моторном блоке, в разъем для зарядки, а также на органы управления и блок питания. Регулярно протирайте область контактов на турбощетке и моторном блоке сухой мягкой тканью.

После каждого использования очищайте пылесборник с фильтрами, а также насадки, которыми пользовались. Не используйте жесткие губки и абразивные чистящие средства. Все насадки, кроме турбощеткой, можно мыть в теплой воде с мягким моющим средством и неабразивной губкой. С ворсовой щетки перед мы-

тьем снимите волосы, шерсть, нитки и другой мусор. Перед установкой насадок в устройство тщательно просушите их.

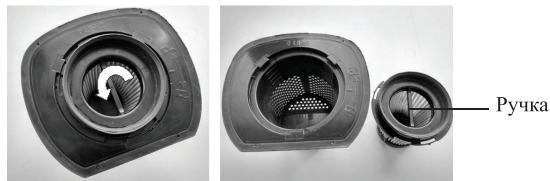
Очистка пылесборника и фильтров

Все действия, описанные ниже, лучше производить над мусорным ведром или пакетом, чтобы пыль и мусор не попали на чистую поверхность.

1. Отсоедините пылесборник, зажав фиксатор пылесборника и потянув пылесборник в сторону от моторного блока.

Внимание! При снятии пылесборника после засасывания пылесосом жидкости, не переворачивайте пылесос, держите пылесос пылесборником вниз, чтобы вода не попала на фильтры или в моторный блок, это может привести к повреждению устройства.

2. Чтобы снять фильтр тонкой очистки, возьмитесь за ручку сверху него, поверните против часовой стрелки и потяните фильтр тонкой очистки в сторону от фильтра грубой очистки. Фильтр грубой очистки достаньте из пылесборника, взявшись за него изнутри.



3. Высыпьте содержимое пылесборника в мусорное ведро или аккуратно вылейте жидкость из пылесборника.
4. Вымойте пылесборник и фильтр грубой очистки в теплой воде с использованием неабразивного моющего средства и мягкой губки или щетки. Тщательно просушите.
5. Фильтр тонкой очистки не рекомендуется мыть в воде, т.к. от воды он размокает. Достаточно механически стряхнуть с него пыль и мусор, постучав фильтром тонкой очистки по краю мусорного ведра.

Примечание. При сильном загрязнении промойте фильтр тонкой очистки слабой струей воды, не используя при этом щетку. Не трите фильтр, поскольку он легко может повредиться от механических воздействий. Не рекомендуется мыть фильтр тонкой очистки водой слишком часто для продления срока службы фильтра.

6. Тщательно просушите все детали.

Примечания. Если в пылесборник установить плохо промытые или влажные фильтры, они могут давать посторонний запах.

Не используйте для сушки фен.

7. Установите фильтры тонкой и грубой очистки в пылесборник, а пылесборник — на моторный блок, как описано в главе «Сборка и разборка ручного пылесоса».

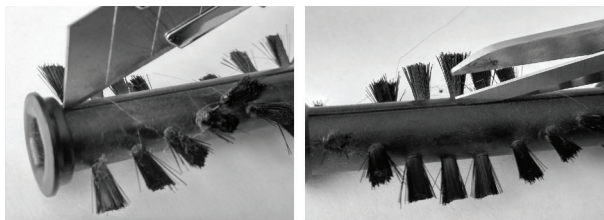
Очистка турбощетки

Периодически вынимайте и очищайте валик турбощетки, иначе вращение турбощетки будет производиться с усилием или будет заблокировано. Это может привести к перегреву мотора и выхода устройства из строя.

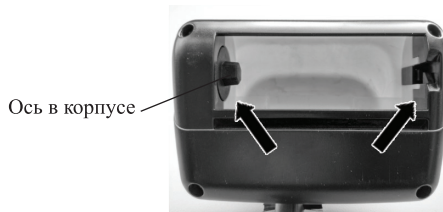
1. Сдвиньте фиксатор валика по направлению, указанному стрелками на нем, возьмите валик за ворс и достаньте его из корпуса.



2. Очистите ворс и ось валика от намотавшейся шерсти, ниток и волос. Для этого проведите канцелярским ножом по специальной канавке или срежьте мусор ножницами. Будьте осторожны, чтобы не повредить ворс валика.



3. Очистите подшипник и корпус турбощетке слегка влажной, а затем сухой мягкой тканью.
4. Установите валик в корпус турбощетке, сначала надев сторону валика с углублением на ось в корпусе, а затем прижав вторую сторону валика к корпусу.



Уход и хранение

Храните пылесос при температуре от 5 до 40 °С в сухом и прохладном месте, недоступном для детей. Избегайте попадания прямых солнечных лучей на устройство.

Перед хранением пылесоса опустошите пылесборник и очистите его вместе с фильтрами, как описано в главе «Очистка пылесборника и фильтров». Насадки удобно хранить, надев их на выступы подставки для насадок всасывающими отверстиями вверх.

Примечание. При установке насадок в подставку для насадок или при вынимании насадок из нее, придерживайте подставку рукой, чтобы она не выпала. На подставке насадки никак не фиксируются.

Для хранения устройства используйте базу. Установите турбощетку на пылесос и поставьте его на базу ручкой вниз.

Внимание! При хранении прибора на базе всегда отключайте блок питания от сети после завершения зарядки.

При длительном хранении разберите прибор и положите его вместе с аксессуарами в пакет или коробку для защиты от пыли.

Аккумулятор устройства литий-ионный, поэтому рекомендуется хранить устройство наполовину заряженным. Если прибор не используется в течение длительного времени, заряжайте пылесос каждые три месяца наполовину, чтобы предотвратить снижение емкости аккумулятора. Для этого сначала полностью разрядите прибор, затем заряжайте примерно 2–2,5 часа.

Устранение неполадок

Устройство не включается, индикатор не горит

Возможная причина	Решение
Аккумулятор разряжен	Зарядите аккумулятор, как описано в главе «Зарядка аккумулятора»

Устройство выключилось во время работы

Возможная причина	Решение
Аккумулятор разряжен, индикатор попеременно мигает красным и зеленым в течение 60 секунд	Зарядите аккумулятор, как описано в главе «Зарядка аккумулятора»
Вращение турбощеткой (при ее использовании) заблокировано крупным мусором, индикатор мигает красным в течение 10 секунд	Переведите переключатель в нижнее положение и устраните причину блокировки
Устройство перегрелось из-за блокировки всасывающих отверстий	Переведите переключатель в нижнее положение и устраните причину блокировки. Дайте устройству остыть в течение 1–2 часов

Пылесос не заряжается

Возможная причина	Решение
Нет напряжения в сети	Проверьте наличие напряжения в сети
Штекер блока питания не полностью установлен в разъем для зарядки	Отключите блок питания от сети. Если для зарядки устройства вы используете базу, вставьте штекер блока питания в отверстие для штекера блока питания на дне базы и поверните штекер на 90° против часовой стрелки для фиксации. Установите пылесос на базу, вставив моторный блок ручкой вниз так, чтобы штекер блока питания попал в разъем для зарядки на моторном блоке. Если вы не используете базу, проверьте, плотно ли вставлен штекер блока питания в разъем для зарядки на моторном блоке
Блок питания не подключен к розетке	Подключите блок питания к розетке
Блок питания поврежден	Обратитесь в сервисный центр

Аккумулятор не держит заряд

Возможная причина	Решение
Недостаточное время зарядки	Полностью зарядите аккумулятор
Аккумулятор исчерпал свой ресурс	Обратитесь в сервисный центр

Слабая сила всасывания

Возможная причина	Решение
Низкий заряд аккумулятора	Зарядите аккумулятор
Пылесборник переполнен	Очистите пылесборник, как описано в главе «Очистка пылесборника и фильтров»
Фильтры нуждаются в очистке	Очистите фильтры, как описано в главе «Очистка пылесборника и фильтров»
Забилось всасывающее отверстие пылесборника или насадок	Выключите устройство и прочистите всасывающие отверстия
Турбошетка загрязнена волосами или крупным мусором	Выключите устройство и очистите турбошетку от мусора и волос
Вы используете турбошетку для чистки ковра с длинным ворсом	Длинный ворс ковра может блокировать вращение турбошетки

Из пылесборника высыпается пыль или вытекает жидкость

Возможная причина	Решение
Всасывающее отверстие заблокировано	Выключите устройство и проверьте всасывающее отверстие в пылесборнике и насадках, очистите его при необходимости
Пылесборник переполнен	Очистите пылесборник, как описано в главе «Очистка пылесборника и фильтров». При уборке жидкостей следите, чтобы уровень собранной жидкости не превышал отметку «МАКС» на пылесборнике
Вы неправильно используете прибор для сбора жидкого мусора	При уборке жидкого мусора обязательно устанавливайте насадку для жидкости и включайте прибор только на первой скорости
Вы слишком сильно наклонили прибор	При сборе жидкостей держите пылесос строго всасывающим отверстием вниз, не наклоняйте ручной пылесос слишком сильно и не переворачивайте его набок
Пылесборник или фильтры установлены неправильно	Установите пылесборник и фильтры, как описано в главе «Сборка и разборка ручного пылесоса»

Посторонний запах из пылесоса при работе

Возможная причина	Решение
Пахнет содержимое пылесборника	Очистите пылесборник, как описано в главе «Очистка пылесборника и фильтров»
Пылесборник оставили на хранении с неочищенными фильтрами	Очистите пылесборник и фильтры, как описано в главе «Очистка пылесборника и фильтров»
В пылесборник были установлены влажные фильтры	Промойте и тщательно просушите фильтры перед установкой в пылесборник
Пылесос засосал пахучее вещество	Очистите фильтры и пылесборник, перед сборкой устройства тщательно просушите все части

Если ваша ситуация не отображена выше, пишите нам на адрес info@kitfort.ru, приложив фотографии или видеофайлы, фиксирующие вашу проблему. Пришлите также фотографию наклейки с серийным номером, расположенной на дне или на задней части корпуса устройства.

По вопросам приобретения расходных материалов или аксессуаров пишите нам на osh@kitfort.ru.



Технические характеристики

1. Блок питания:
 - вход: ~100–240 В, 50/60 Гц, 0,4 А
 - выход: ≈22,5 В, 0,5 А
2. Аккумулятор: Li-Ion 18,5 В, 2 А*ч (37 Вт*ч)
3. Мощность: 120 Вт
4. Класс защиты от поражения электрическим током:
 - блока питания: II
 - пылесоса: III
5. Время зарядки: 4–5 ч
6. Время работы:
 - на первой скорости: 26 мин
 - на второй скорости: 16 мин
7. Емкость пылесборника:
 - для сбора сухого мусора: 400 мл
 - для сбора жидкости: 150 мл
8. Класс фильтра тонкой очистки: F7
9. Длина шнура блока питания: 1,8 м
10. Уровень шума: ≤80 дБ
11. Размер устройства: 420 × 145 × 130 мм
12. Размер упаковки: 190 × 185 × 468 мм
13. Вес нетто: 1,5 кг
14. Вес брутто: 1,9 кг

Срок службы: 2 года

Срок гарантии: 1 год

Товар сертифицирован:



Производитель: Нинбо Юнс Илектрик Эплаенс Ко., Лтд. 26 Чжубэй Вест Роуд, Мачжу Тауэр, Юйяо, Чжэцзян, Китай.

Импортер: ООО «Аэро-Трейд». 197022, г. Санкт-Петербург, ул. Инструментальная, д. 3, литера П, помещ. 3-Н.

Страна происхождения: Китай.

Уполномоченная организация для принятия претензий на территории РФ: ООО «Аэро-Трейд». 197022, г. Санкт-Петербург, ул. Инструментальная, д. 3, литера П, помещ. 3-Н.

Горячая линия производителя: 8-800-775-56-87 (пн-пт с 9:30 до 17:30 по московскому времени), info@kitfort.ru

Адреса сервисных центров вы можете узнать у оператора горячей линии или на сайте kitfort.ru

Требуется особая утилизация. Во избежание нанесения вреда окружающей среде необходимо отделить данный объект от обычных отходов и утилизировать его наиболее безопасным способом, например, сдать в специальные места по утилизации.

Месяц и год изготовления указаны на нижней стороне упаковочной коробки.

Производитель имеет право на внесение изменений в дизайн, комплектацию, а также в технические характеристики изделия в ходе совершенствования своей продукции без дополнительного уведомления об этих изменениях.

Условия гарантии

При частом всасывании твердого мусора поверхность пылесборника может стать матовой и непрозрачной из-за постоянного воздействия на пластик острых краев песчинок, мелких камней, круп и т.д. Когда микроцарапин становится много, поверхность кажется матовой. Это нормальное явление и не является гарантийным случаем.

Падение силы всасывания из-за засорения пылесборника или фильтров не является гарантийным случаем. Очистка пылесборника и фильтров — это необходимая операция, которую следует проводить самостоятельно регулярно, как это указано в главе «Чистка и обслуживание».

Повреждение прибора при засасывании жидкости объемом больше отметки «МАКС» или переворачивании прибора во время и после засасывания жидкости не является гарантийным случаем.

Повреждение прибора вследствие попадания жидкостей, порошков и посторонних предметов внутрь моторного блока и турбощетки, в вентиляционные отверстия, область контактов на турбощетке и моторном блоке, в разъем для зарядки, а также на органы управления и блок питания не является гарантийным случаем.

Механические повреждения корпуса, аксессуаров или составных частей устройства не являются гарантийным случаем.

Меры предосторожности

Пожалуйста, внимательно прочтите инструкцию по эксплуатации. Обратите особое внимание на меры предосторожности. Всегда держите инструкцию под рукой.

1. Устройство предназначено для использования в бытовых условиях и может применяться в квартирах, загородных домах, гостиничных номерах, офисах и других подобных местах для непромышленной и некоммерческой эксплуатации.
2. Используйте устройство только по назначению и в соответствии с указаниями, изложенными в данном руководстве. Нецелевое использование устройства будет считаться нарушением условий надлежащей эксплуатации.
3. Перед подключением устройства к электрической розетке убедитесь, что параметры электропитания, указанные на нем, совпадают с параметрами используемого источника питания.
4. Для предотвращения поражения электрическим током не погружайте устройство в воду и другие жидкости.
5. Не переносите прибор, взявшись за шнур блока питания. Не тяните за шнур блока питания при отключении вилки от розетки.

6. Не используйте устройство, если шнур, вилка блока питания или другие части прибора повреждены. Во избежание поражения электрическим током не разбирайте устройство самостоятельно — для его ремонта обратитесь к квалифицированному специалисту. Помните, неправильная сборка устройства повышает опасность поражения электрическим током при эксплуатации.
7. Детям, людям с ограниченными физическими, сенсорными или умственными способностями, а также лицам, не обладающим достаточными знаниями и опытом, разрешается пользоваться прибором только под контролем лиц, ответственных за их безопасность, или после инструктажа по эксплуатации устройства. Не позволяйте детям играть с прибором.
8. Контролируйте работу прибора, когда рядом находятся дети или домашние животные.
9. Не включайте пылесос с полным пылесборником. Это может привести к повреждению устройства.
10. Не оставляйте работающий прибор без присмотра. Выключите его и отключите от сети, если не используете прибор длительное время или перед проведением обслуживания.
11. Не пытайтесь обойти блокировку включения устройства.
12. Не допускайте падения прибора и не подвергайте его ударам.
13. Храните устройство в недоступных для детей местах.
14. Используйте только предлагаемые производителем аксессуары или комплектующие. Использование иных дополнительных принадлежностей может привести к поломке устройства или получению травм.
15. При повреждении блока питания его следует заменить специальным блоком питания или комплектом, полученным у изготовителя или сервисной службы.
16. Не прикасайтесь к блоку питания и пылесосу мокрыми руками.
17. Держите устройство вдали от источников тепла, а также от огня и искр.
18. Не нагревайте аккумулятор выше 45 °С. Избегайте попадания прямых солнечных лучей на устройство.
19. Во время зарядки обеспечьте необходимую вентиляцию вокруг устройства.
20. После зарядки сначала отсоедините блок питания от сети питания, а затем снимите пылесос с базы.
21. Перед использованием пылесоса освободите рабочую поверхность от разбросанных вещей, крупных и острых предметов, а также проводов, которые может засосать пылесос.
22. Не дотрагивайтесь до движущейся турбощеткой, не допускайте попадания во всасывающее отверстие частей одежды и других посторонних предметов.
23. Не засасывайте пылесосом окурки, угли и горячую золу, острые предметы, очень мелкую пыль (например, цементную пыль или тонер), легко воспламеняющиеся вещества.
24. Будьте осторожны при уборке на лестнице.
25. Не используйте пылесос без установленных фильтров.
26. Держите всасывающее отверстие подальше от лица, тела и свободно висящих частей одежды.

27. Объем засасываемой пылесосом жидкости не должен превышать отметку «МАКС». Не переворачивайте и не наклоняйте пылесос, когда засасываете жидкость или снимаете пылесборник.
28. Не включайте пылесос с заблокированными каналами. Выключите пылесос и удалите блокирующие всасывающие отверстия предметы, прежде чем снова запускать пылесос.
29. Не храните пылесос на высоких полках, чтобы избежать его случайного падения.
30. При хранении прибора на базе всегда отключайте блок питания от сети после завершения зарядки.
31. Избегайте попадания жидкостей, порошков и посторонних предметов внутрь моторного блока и трубощетки, в вентиляционные отверстия, область контактов на трубощетке и моторном блоке, в разъем для зарядки, а также на органы управления и блок питания.

IM-1



Всегда что-то новенькое!

Kitfort — современный и креативный бренд, который предлагает покупателям не только качественные товары по выгодной цене, но и радует подарками, конкурсами и живым интерактивом! Тысячи пользователей следят за нашими обновлениями и розыгрышами в социальных сетях. Присоединяйтесь к нам и вы!

Приветствуем вас в нашей группе «ВКонтакте»! Каждую неделю мы разыгрываем там десятки призов бытовой техники Kitfort. Участвуйте в морских боях, лотереях, творческих конкурсах и делайте репосты. Адрес группы: vk.com/kitfort

Если вы любите смотреть видео, введите в поиске YouTube: «Kitfort Show» и наслаждайтесь веселыми скетчами на нашем канале. В каждом новом выпуске мы разыгрываем самые популярные товары и новинки компании за комментарии от подписчиков. А содержание видеороликов заставит вас от души посмеяться и стать нашим другом и ценителем того, что мы делаем.

Подписывайтесь и будьте в деле вместе с Kitfort!

info@kitfort.ru

8-800-775-56-87